



UNIWERSYTET ROLNICZY
im. Hugona Kołłątaja w Krakowie

RAPORT

DOTYCZĄCY FUNKCJONOWANIA

UCZELNIANEGO SYSTEMU ZAPEWNIENIA JAKOŚCI

KSZTAŁCENIA

W ROKU AKADEMICKIM 2021/2022

Opracowała:

dr hab. Kinga Topolska, prof. URK

Pełnomocnik Rektora ds. Jakości Kształcenia

SPIS TREŚCI

I. WPROWADZENIE.....	4
II. WYDZIAŁY ORAZ UCMW - ZESTAWIENIE DANYCH RAPORTOWYCH	5
ROZDZIAŁ 1. DANE OGÓLNE	5
ROZDZIAŁ 2. PROGRAMY STUDIÓW	9
ROZDZIAŁ 3. POZIOM OSIĄGANIA PRZEZ STUDENTÓW ZAŁOŻONYCH EFEKTÓW UCZENIA SIĘ.....	14
ROZDZIAŁ 4. ANKIETYZACJA: ANKIETA OCENY PRZEDMIOTU/PROWADZĄCEGO.....	19
ROZDZIAŁ 5. ANKIETYZACJA: ANKIETA OCENY STUDIOWANIA (ABSOLWENCI)	29
ROZDZIAŁ 6. ZAPEWNIENIE WŁAŚCIWYCH KOMPETENCJI KADRY	35
ROZDZIAŁ 7. ZAPOBIEGANIE PLAGIATOM I ICH WYKRYWANIE	41
ROZDZIAŁ 8. OCENA DZIAŁALNOŚCI KOŁA NAUKOWEGO I DZIAŁALNOŚCI PUBLIKACYJNEJ STUDENTÓW.....	42
ROZDZIAŁ 9. UMOWY MIĘDZYNARODOWE, MOBILNOŚĆ STUDENTÓW ORAZ KADRY DYDAKTYCZNEJ	44
ROZDZIAŁ 10. ZAPOBIEGANIE SYTUACJOM KRYZYSOWYM. LICZBA SPOTKAŃ PRODZIEKANA DS. STUDENCKICH ZE STUDENTAMI.....	54
ROZDZIAŁ 11. INFRASTRUKTURA	57
ROZDZIAŁ 12. INNE, UZNANE ZA UŻYTECZNE, ZADANIA I NARZĘDZIA SŁUŻĄCE POPRAWIE JAKOŚCI KSZTAŁCENIA	62
ROZDZIAŁ 13. WSPÓŁPRACA Z OTOCZENIEM SPOŁECZNO-GOSPODARCZYM.....	66
ROZDZIAŁ 14. WSPARCIE STUDENTÓW W ROZWOJU SPOŁECZNYM, NAUKOWYM LUB ZAWODOWYM I WEJŚCIU NA RYNEK PRACY ORAZ ROZWÓJ I DOSKONALENIE FORM WSPARCIA	71
III. JEDNOSTKI OGÓLNOUCZELNIANE - ZESTAWIENIE DANYCH RAPORTOWYCH	76
ROZDZIAŁ 1. STUDIUM WYCHOWANIA FIZYCZNEGO.....	76
ROZDZIAŁ 2. CENTRUM KULTURY I KSZTAŁCENIA USTAWICZNEGO.....	78
ROZDZIAŁ 3. STUDIUM JĘZYKÓW OBCYCH	80
IV. SZKOŁA DOKTORSKA - ZESTAWIENIE DANYCH RAPORTOWYCH	84
V. STUDIUM DOKTORANCKIE - ZESTAWIENIE DANYCH RAPORTOWYCH	86
VI. INFORMACJE Z INNYCH JEDNOSTEK ORAZ BIUR UCZELNI, ZAANGAŻOWANYCH W DZIAŁANIA PROJAKOŚCIOWE.....	89

ROZDZIAŁ 1. AKADEMICKI INKUBATOR PRZEDSIĘBIORCZOŚCI.....	89
ROZDZIAŁ 2. BIBLIOTEKA GŁÓWNA.....	92
ROZDZIAŁ 3. CENTRUM ADMINISTRACYJNEGO WSPARCIA PROJEKTÓW.....	97
ROZDZIAŁ 4. BIURO KARIER I KSZTAŁCENIA PRAKTYCZNEGO	99
VII. INFORMACJA OD SAMORZADU STUDENTÓW - ROK AKADEMICKI 2021/2022	102

I. WPROWADZENIE

Niniejszy raport dotyczy funkcjonowania Uczelnianego Systemu Zapewnienia Jakości Kształcenia (USZJK) w roku akademickim 2021/2022. Dokument ten jest świadectwem i wizytówką zaangażowania całej wspólnoty akademickiej Uniwersytetu Rolniczego im. **Hugona Kołłątaja w Krakowie** w działania pro jakościowe, realizowane w bardzo szerokim zakresie, zgodnie z obowiązującą Polityką Jakości Kształcenia.

Raport został przygotowany na podstawie:

- danych zamieszczonych w dokumencie przygotowanym przez Jednostki (Wzór Raportu rocznego 2021_2022.xls) – dotyczy Wydziałów, Uniwersyteckiego Centrum Medycyny Weterynaryjnej (UCMW), a także Szkoły Doktorskiej;
- danych zamieszczonych w dokumencie przygotowanym przez Jednostki (Wzór Raportu rocznego- JO_2021_2022.xls) – dotyczy informacji przygotowanych przez jednostki ogólnouczelniane: Studium Języków Obcych, Studium Wychowania Fizycznego, Centrum Kultury i Kształcenia Ustawicznego;
- informacji przygotowanych przez Uczelnianą Radę Samorządu Studentów, kadencja 2021/2022;
- danych od Pełnomocnika Rektora ds. Osób z Niepełnosprawnościami oraz Biura ds. Osób z Niepełnosprawnościami;
- danych z Centrum Administracyjnego Wsparcia Projektów;
- informacji pozyskanych z Biura Programów i Jakości Kształcenia;
- informacji pozyskanych z Biura Karier i Kształcenia Praktycznego;
- informacji pozyskanych z Biura Współpracy i Wymiany Międzynarodowej;
- informacji pozyskanych z Akademickiego Inkubatora Przedsiębiorczości;
- informacji pozyskanych z Biblioteki Głównej;
- informacji zestawionych przez Uczelniany Zespół ds. Gromadzenia i Przetwarzania Danych.

Wspomniana dokumentacja jest dostępna:

- u Pełnomocnika Rektora ds. Jakości Kształcenia (kinga.topolska@urk.edu.pl);

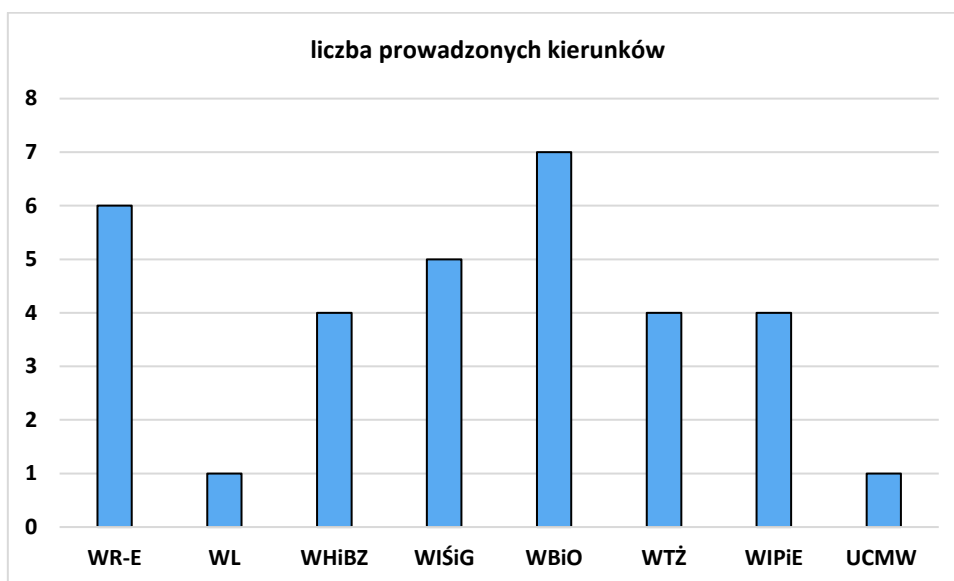
- o w Biurze Programów i Jakości Kształcenia Uniwersytetu Rolniczego w Krakowie.

II. WYDZIAŁY ORAZ UCMW - ZESTAWIENIE DANYCH RAPORTOWYCH

Rozdział 1. Dane ogólne

1.1 Liczba prowadzonych kierunków studiów

Dane dotyczące liczby prowadzonych kierunków studiów w roku akademickim 2021/2022, z podziałem na poszczególne wydziały oraz UCMW, zestawiono na Wykresie 1.



Wykres 1. Liczba prowadzonych kierunków studiów w roku akademickim 2021/2022, z podziałem na poszczególne Jednostki URK

Stosowane skróty: WR-E – Wydział Rolniczo-Ekonomiczny; WL – Wydział Leśny, WHiBZ – Wydział Hodowli i Biologii Zwierząt; WIŚiG – Wydział Inżynierii Środowiska i Geodezji; WBio – Wydział Biotechnologii i Ogrodnictwa; WTŻ – Wydział Technologii Żywności, WIPIE – Wydział Inżynierii Produkcji i Energetyki, UCMW – Uniwersyteckie Centrum Medycyny Weterynaryjnej
 *UCMW – Uniwersyteckie Centrum Medycyny Weterynaryjnej (studia jednolite magisterskie na kierunku weterynaria: o profilu ogólnoakademickim oraz praktycznym)

1.2 Liczba zamkniętych kierunków studiów - 1

Z dniem 30 września 2022 roku zamknięto kształcenie na kierunku **leśnictwo, studia II stopnia** według programu studiów realizowanych **w języku angielskim** (*Zarządzenie Nr 86/2022 Rektora Uniwersytetu Rolniczego im. Hugona Kołłątaja w Krakowie z dnia 19 sierpnia 2022 roku*) - **Wydział Leśny**;

1.3 Liczba nowych inicjatyw dydaktycznych

Wśród inicjatyw dydaktycznych w roku akademickim 2021/2022 należy wymienić:

- a) **utworzenie 2 nowych kierunków studiów**
 - **przetwórstwo, bezpieczeństwo i jakość żywności/**Food Processing, Safety and Quality, studia I stopnia, stacjonarne, na profilu ogólnoakademickim (*Zarządzenie Nr 58/2022 Rektora Uniwersytetu Rolniczego im. Hugona Kołłątaja w Krakowie z dnia 7 czerwca 2022 roku*) – **Wydział Technologii Żywności**;
 - **bioinformatyka i analiza danych**, studia I stopnia, stacjonarne, na profilu ogólnoakademickim (*Zarządzenie Nr 87/2022 Rektora Uniwersytetu Rolniczego im. Hugona Kołłątaja w Krakowie z dnia 31 sierpnia 2022 roku*) - **Wydział Biotechnologii i Ogrodnictwa**;
- b) **ustalenie 1 programu studiów**
 - na kierunku **winogrodnictwo i enologia**, studia II stopnia, niestacjonarne, na profilu ogólnoakademickim (*Uchwała Nr 80/2022 Senatu Uniwersytetu Rolniczego im. Hugona Kołłątaja w Krakowie z dnia 29 czerwca 2022 roku*), od roku akademickiego 2022/2023 - **Wydział Biotechnologii i Ogrodnictwa**;
- c) **utworzenie 6 nowych kierunków studiów podyplomowych:**
 - **Opiekun zwierząt w ogrodach zoologicznych** (*Zarządzenie Nr 25/2022 Rektora Uniwersytetu Rolniczego im. Hugona Kołłątaja w Krakowie z dnia 23 marca 2022 roku*) - **Wydział Hodowli i Biologii Zwierząt**;
 - **Rolnictwo precyzyjne** (*Zarządzenie Nr 75/2022 Rektora Uniwersytetu Rolniczego im. Hugona Kołłątaja w Krakowie z dnia 1 lipca 2022 roku*) - **Wydział Rolniczo-Ekonomiczny**;

- **Rozwój obszarów wiejskich - aspekty gospodarowania przestrzenią i nieruchomościami oraz geodezyjnego urządzania terenów rolnych i leśnych** (Zarządzenie Nr 82/2022 Rektora Uniwersytetu Rolniczego im. Hugona Kołłątaja w Krakowie z dnia 12 lipca 2022) - **Wydział Inżynierii Środowiska i Geodezji;**
- **Praktyczne aspekty przetwarzania danych pozyskanych z wykorzystaniem bezałogowych statków powietrznych (BSP)** (Zarządzenie Nr 83/2022 Rektora Uniwersytetu Rolniczego im. Hugona Kołłątaja w Krakowie z dnia 12 lipca 2022 roku) - **Wydział Inżynierii Środowiska i Geodezji;**
- **Rzemieślniczy wyrób żywności tradycyjnej i nowoczesnej** (Zarządzenie Nr 60/2022 Rektora Uniwersytetu Rolniczego im. Hugona Kołłątaja w Krakowie z dnia 7 czerwca 2022 roku) - **Wydział Technologii Żywności;**
- **Odnawialne źródła energii w gospodarce niskoemisyjnej** - Zarządzenie Nr 84/2022 Rektora Uniwersytetu Rolniczego im. Hugona Kołłątaja w Krakowie z dnia 12 lipca 2022 roku) - **Wydział Inżynierii Produkcji i Energetyki.**

1.4 Liczba zrekrutowanych Studentów

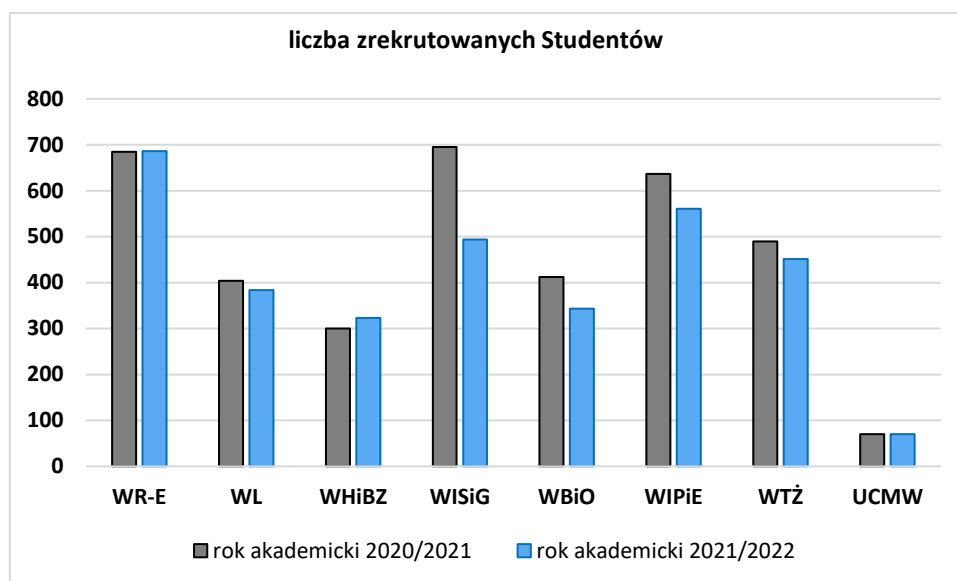
W roku akademickim 2021/2022, na pierwszy rok studiów w Uniwersytecie Rolniczym **przyjęto łącznie 3312 osób**, w tym:

- na studia pierwszego stopnia i jednolite studia magisterskie – 2257 osób;
- na studia drugiego stopnia – 1055 osób.

Na Wykresie 2 zestawiono dane dotyczące liczby Studentów zrekrutowanych w roku akademickim 2021/2022, w porównaniu do roku poprzedniego.

Najwięcej osób zrekrutowano na studia na Wydziałach:

- **Inżynierii Środowiska i Geodezji,**
- **Rolniczo-Ekonomicznym,**
- **Inżynierii Produkcji i Energetyki.**



Wykres 2. Liczba Studentów zrekrutowanych w roku akademickim 2021/2022, z podziałem na poszczególne Jednostki URK (stan na dzień: 01.10.2021 r.), w porównaniu do danych z wcześniejszego roku raportowania (stan na dzień: 15.10.2020 r.)

Stosowane skróty: WR-E – Wydział Rolniczo-Ekonomiczny; WL – Wydział Leśny, WHiBZ – Wydział Hodowli i Biologii Zwierząt; WISiG – Wydział Inżynierii Środowiska i Geodezji; WBiO – Wydział Biotechnologii i Ogrodnictwa; WTŻ – Wydział Technologii Żywności, WIPIE – Wydział Inżynierii Produkcji i Energetyki, UCMW – Uniwersyteckie Centrum Medycyny Weterynaryjnej

Rozdział 2. Programy studiów

2.1 Liczba przedmiotów

W Tabeli 1 zestawiono dane dotyczące liczby przedmiotów oraz zmian w programach (powołanie/zlikwidowanie przedmiotów), w poszczególnych Jednostkach URK.

Tabela 1. Liczba przedmiotów oraz zmiany w programach w roku akademickim 2021/2022 - dane dla Wydziałów oraz UCMW

DANE	JEDNOSTKA							
	WR-E	WL	WHiBZ	WIŚiG	WBiO	WTŻ	WIPiE	UCMW
Liczba przedmiotów na wszystkich kierunkach	693	275	694	796	597	590	595	113
Powołano nowe przedmioty	26	10	8	0	29	35	8	2
Zlikwidowano przedmioty	6	0	6	0	2	1	8	0

Stosowane skróty: WR-E – Wydział Rolniczo-Ekonomiczny; WL – Wydział Leśny, WHiBZ – Wydział Hodowli i Biologii Zwierząt; WIŚiG – Wydział Inżynierii Środowiska i Geodezji; WBiO – Wydział Biotechnologii i Ogrodnictwa; WTŻ – Wydział Technologii Żywności, WIPiE – Wydział Inżynierii Produkcji i Energetyki, UCMW – Uniwersyteckie Centrum Medycyny Weterynaryjnej

2.2 Wpływ Pracowników na zmiany w programach studiów (przykłady)

W Tabeli 2 zamieszczono przykłady dotyczące wpływu Pracowników Wydziałów oraz Uniwersyteckiego Centrum Medycyny Weterynaryjnej na zmiany w programach studiów (wskazane przez poszczególne Jednostki).

Tabela 2. Wpływ Pracowników na zmiany w programach studiów w roku akademickim 2021/2022 (przykłady) – dane dla poszczególnych Jednostek

JEDNOSTKA	WPŁYW PRACOWNIKÓW
WR-E	Utworzenie specjalności: Handel i usługi oraz Bioeconomy.
WHiBZ	Zmiana programu studiów (kierunek biologia stosowana), wynikająca z wniosków wyciągniętych po akredytacji kierunku bioinżynieria zwierząt.
WIŚiG	<ol style="list-style-type: none"> 1. W pracach nad modernizacją programu studiów wzięło bezpośrednio udział 11 nauczycieli akademickich o wykształceniu właściwym dla danego kierunku studiów (zasiadających w Radzie Kierunku). 2. Przeprowadzono także konsultacje z innymi pracownikami Wydziału. Ponadto przeanalizowano efekty uczenia się i programy studiów na kierunkach Architektura Krajobrazu w innych jednostkach Polski. Korzystano z doświadczeń zasiadającego w Radzie Kierunku Dziekana Wydziału Architektury i Projektowania Narodowego Uniwersytetu Politechniki Lwowskiej. 3. Zmiana programu studiów była oparta na propozycjach wysuwanych przez Interesariuszy, a mianowicie wprowadzono przedmioty o charakterze praktycznym na kierunku Geodezja i Kartografia, jak np. przedmiot „Aktualizacja powiatowych baz danych”, który w sposób wyczerpujący przedstawia ogólną koncepcję rozwiązywania zadania półautomatycznej aktualizacji bazy danych ewidencji gruntów i budynków (EGiB) w obowiązującym modelu danych z rozporządzenia ws. bazy danych EGiB. Przedstawia ona ponadto faktyczną procedurę stosowaną przez Powiatowe Ośrodki Dokumentacji Geodezyjnej i Kartograficznej, która została przygotowana dla wykonawców geodezyjnych; to jeden z wielu przykładów wpływu interesariuszy na program studiów, opisanych szczegółowo w Raporcie WIŚiG.

JEDNOSTKA	WPŁYW PRACOWNIKÓW
<p>WBiO</p>	<p>Nauczyciele prowadzący zajęcia według poprzednio obowiązującego programu Ogrodnictwo zaproponowali między innymi, aby: rozszerzyć przedmiot pn. „Przechowalnictwo ogrodnicze”, tworząc „Przechowalnictwo z logistyką”, rozdzielić „Praktikum z produkcji ogrodniczej” na dwa semestry (zima/lato), wprowadzić m.in.: nowe kursy „Grzyby uprawne”, „Ogrodnictwo precyzyjne”, „Ogrody miejskie”, „Podstawy GIS i teledetekcji w rolnictwie”.</p>
<p>WTŻ</p>	<p>Na prośbę promotorów prac dyplomowych wprowadzono (semestr 6) nowy przedmiot: Proseminarium i wprowadzenie do analizy danych; do programu studiów inżynierskich wprowadzono 2 nowe elektywy humanistyczne: Psychologia oraz Efektywne metody uczenia się i rozwój osobisty; wprowadzono nowy przedmiot Psychodietetyka.</p>
<p>WIPIE</p>	<p>Powołanie nowej specjalność na studiach II stopnia, na kierunku Odnawialne źródła energii i gospodarka odpadami pn: Energetyka odnawialna (EO) w miejsce Odnawialnych Źródeł Energii; dla specjalności opracowano innowacyjny program oraz karty przedmiotów, będące odpowiedzią na potrzeby rynku.</p>
<p>UCMW</p>	<p>Wprowadzono nowe przedmioty do programu studiów; dokonano korekty sylabusów w zakresie zmiany treści kształcenia.</p>

Stosowane skróty: WR-E – Wydział Rolniczo-Ekonomiczny; WHiBZ – Wydział Hodowli i Biologii Zwierząt; WIŚiG – Wydział Inżynierii Środowiska i Geodezji; WBiO – Wydział Biotechnologii i Ogrodnictwa; WTŻ – Wydział Technologii Żywności, WIPIE – Wydział Inżynierii Produkcji i Energetyki, UCMW – Uniwersyteckie Centrum Medycyny Weterynaryjnej

2.3 Wpływ Studentów oraz Interesariuszy zewnętrznych na zmiany w programach studiów (przykłady)

W Tabeli 3 zamieszczono przykłady dotyczące wpływu Studentów, jak również Interesariuszy Zewnętrznych na zmiany w programach studiów (wskazane przez poszczególne Jednostki).

Tabela 3. Wpływ Studentów oraz Interesariuszy zewnętrznych na zmiany w programach studiów w roku akademickim 2021/2022 (przykłady) – dane dla poszczególnych Jednostek

JEDNOSTKA	WPŁYW STUDENTÓW ORAZ INTERESARIUSZY ZEWNĘTRZNYCH
WR-E	<ol style="list-style-type: none"> 1. Dostosowanie tematyki wykładów i ćwiczeń w sylabusach przedmiotów rolniczych, na studiach licencjackich do specyfiki nauk społecznych (ekonomia, zarządzanie); 2. Utworzenie nowej specjalności handel i usługi na kierunku ekonomia, studia II stopnia.
WL	Zmiany były konsultowane na posiedzeniu Rady Społeczno-Konsultacyjnej.
WBiO	<ol style="list-style-type: none"> 1. Studenci zaproponowali m.in. włączenie fakultetu „Jakość i bezpieczeństwo zdrowotne żywności” do puli przedmiotów obowiązkowych (obecnie kurs: „Systemy zarządzania jakością i bezpieczeństwem zdrowotnym surowców roślinnych”); 2. Na prośbę Studentów przygotowano wykaz wyjazdów i ćwiczeń terenowych w celu pełnego wieloaspektowego wykorzystania zajęć, jak również zwiększenia puli odwiedzanych miejsc. 3. Wychodząc naprzeciw oczekiwaniom otoczenia społeczno-gospodarczego odnośnie przygotowywania Studentów kierunku Ogrodnictwo do roli doradcy/agronoma wprowadzono na II stopniu przedmiot „Doradztwo rolnicze i komunikacja społeczna”. 4. Właściciel dużego kompleksu szklarniowego z uprawą warzyw i produkcją rozsąd warzyw zaproponował położenie większego nacisku w edukacji ogrodniczej na nowoczesne, sterowane technologie uprawy roślin, które obecnie dominują w uprawach pod osłonami. W związku z tym fakultet „Bezglebowe technologie uprawy roślin” na I stopniu studiów na kierunku Ogrodnictwo został włączony do puli przedmiotów obowiązkowych, a na II stopniu

JEDNOSTKA	WPŁYW STUDENTÓW ORAZ INTERESARIUSZY ZEWNĘTRZNYCH
	wprowadzono „Innowacyjne technologie w uprawie warzyw” oraz „Precyzyjne ogrodnictwo” jako nowe przedmioty obowiązkowe.
WTŻ	<ol style="list-style-type: none"> 1. Na studiach II stopnia na kierunku dietetyka w miejsce przedmiotu „Immunologia”, wprowadzono przedmiot „Immunodietetyka”; 2. Zmieniono usytuowanie części przedmiotów w planie studiów (przesunięcia między semestrami), np. przeniesienie zajęć z zakresu żywności niekonwencjonalnej/funkcjonalnej z 3. na 5. Semestr (po zakończeniu zajęć z Podstaw żywienia człowieka); 3. Wprowadzono możliwość wybrania przez studentów przedmiotów w języku angielskim: Elektyw kierunkowy I: Basics of nanotechnology, Elektyw kierunkowy I: Natural sweeteners, Elektyw kierunkowy II: Nutrition and health, Elektyw specjalizacyjny 2 O: Cereal processing, Elektyw specjalizacyjny 2 O: Modern aspects of carbohydrate chemistry and technology
WIPIE	<ol style="list-style-type: none"> 1. Powołanie nowej specjalności pn: Energetyka odnawialna (EO), w miejsce Odnawialnych Źródeł Energii, na studiach II stopnia na kierunku odnawialne źródła energii i gospodarka odpadami; dla specjalności opracowano innowacyjny program oraz karty przedmiotów będące odpowiedzią na potrzeby rynku. Ukończenie tej specjalności pozwala na uzyskanie uprawnień zawodowych; 2. Po wizytacji Zespołu Oceniającego Polskiej Komisji Akredytacyjnej na kierunkach studiów OZE i GO zmodyfikowano m.in. treść efektów przedmiotowych, przyporządkowanie efektów przedmiotowych do efektów kierunkowych w zakresie wiedzy oraz strukturę efektów uczenia się według dyscyplin

Stosowane skróty: WR-E – Wydział Rolniczo-Ekonomiczny; WL – Wydział Leśny, WBiO – Wydział Biotechnologii i Ogrodnictwa; WTŻ – Wydział Technologii Żywności, WIPIE – Wydział Inżynierii Produkcji i Energetyki

Rozdział 3. Poziom osiągnięcia przez Studentów założonych efektów uczenia się

3.1 Udział Studentów wpisanych na kolejny semestr (zimowy i letni), w stosunku do rozpoczynających semestr

W Tabeli 4 zestawiono dane dotyczące udziału [%] studentów wpisanych na kolejny semestr (zimowy i letni), w stosunku do rozpoczynających dany semestr.

Tabela 4. Udział [%] studentów wpisanych na kolejny semestr (zimowy i letni) w stosunku do rozpoczynających semestr w roku akademickim 2021/2022 – dane dla wydziałów i UCMW

STUDIA		JEDNOSTKA							UCMW
		WRE	WL	WHiBZ	WIŚiG	WBiO	WTŻ	WIPIE	
Studia I stopnia	stacjonarne	79	77	77	73	56	51	53	97 (jednolite studia magisterskie stacjonarne)
	niestacjonarne	91	66	51	59	85	50	61	
Studia II stopnia	stacjonarne	101	81	76	75	104	71	50	
	niestacjonarne	82	94		93	76	99		

Stosowane skróty: WR-E – Wydział Rolniczo-Ekonomiczny; WL – Wydział Leśny, WHiBZ – Wydział Hodowli i Biologii Zwierząt; WIŚiG – Wydział Inżynierii Środowiska i Geodezji; WBiO – Wydział Biotechnologii i Ogrodnictwa; WTŻ – Wydział Technologii Żywności, WIPIE – Wydział Inżynierii Produkcji i Energetyki, UCMW – Uniwersyteckie Centrum Medycyny Weterynaryjnej

3.2 Weryfikacja efektów uczenia się

W formularzu raportowym za rok akademicki 2021/2022 znalazły się również wnioski przedstawione przez poszczególne Wydziały oraz UCMW, dotyczące omawianego zagadnienia. Zaprezentowano je w Tabeli 5 niniejszego Raportu.

Tabela 5. Wnioski dotyczące weryfikacji efektów uczenia się w roku akademickim 2021/2022 – dane dla poszczególnych Wydziałów i UCMW

JEDNOSTKA	WNIOSKI
WR-E	<ol style="list-style-type: none"> 1. Przedmioty zostały zrealizowane zgodnie z zapisami w sylabusach i programem studiów. 2. Zaobserwowano trudności w zaliczeniu niektórych przedmiotów przede wszystkim ogólnych, które zwykle sprawiają studentom kłopoty np. chemia, fizyka czy matematyka. 3. Nauczanie wciąż było częściowo realizowane w formie zdalnej. Osiągnięcie zamierzonych efektów uczenia się wymagało więc od studentów większych nakładów pracy niż w przypadku formy stacjonarnej. 4. Studenci uzyskali zaliczenia w terminach wyznaczonych przez koordynatorów, w trakcie sesji egzaminacyjnej. 5. Kontrola praktyk nie wykazała nieprawidłowości w ich realizacji. 6. Analiza przeprowadzona przez prodziekanów wskazuje na realizację zakładanych efektów uczenia się.
WL	<ol style="list-style-type: none"> 1. Procedurze ewaluacji poddano 17 przedmiotów na studiach I stopnia stacjonarnych, 4 przedmioty na studiach II stopnia stacjonarnych, 13 przedmiotów na studiach I stopnia niestacjonarnych oraz 4 przedmioty na studiach II stopnia niestacjonarnych. 2. Przeprowadzona ewaluacja potwierdziła, że efekty uczenia się na kierunku leśnictwo są osiągnane. Na podstawie analizy protokołów ewaluacji stwierdzono, że metody weryfikacji „wiedzy”, „umiejętności” oraz „kompetencji społecznych”

	<p>studentów są adekwatne do założonych efektów uczenia się.</p> <p>W pojedynczym przypadku zwrócono uwagę na problem sprawdzania i archiwizowania efektów w kategorii „Kompetencje społeczne”. Przeprowadzona ewaluacja potwierdziła zgodność form zaliczeń z przyjętymi przedmiotowymi efektami uczenia się.</p> <ol style="list-style-type: none"> 3. W pojedynczych przypadkach pojawia się sugestia dotycząca uzupełnienia sylabusów i wprowadzenia korekt. 4. W protokołach ewaluacji przedmiotowych efektów uczenia zamieszczono uwagi pokontrolne.
<p>WHiBZ</p>	<p>W przypadku 23 przedmiotów Dziekańska Komisja ds. Jakości Kształcenia nie miała uwag, natomiast w odniesieniu do 8 przedmiotów wykazano nieprawidłowości dotyczące:</p> <ul style="list-style-type: none"> - zbyt dużej liczby godzin konsultacji zapisanej w sylabusach, formy zaliczenia niezgodnej z sylabusem (m.in. zbyt duża liczba kolokwiów, zadania domowe zamiast kolokwiów); - braku sprecyzowanych sposobów weryfikacji oraz zasad kryteriów oceny; - braku określonego rodzaju ćwiczeń lub nieprawidłowego określenia rodzaju ćwiczeń w stosunku do planu studiów, niezgodnych z sylabusem kryteriów oceniania (m.in. zaliczenie od 50%, zamiast 70%).
<p>WIŚiG</p>	<ol style="list-style-type: none"> 1. Stwierdzono niewielkie odstępstwa od wymogów ścisłego przestrzegania i przedstawiania treści na poszczególnych przedmiotach. Nie miało to jednak ujemnego wpływu na osiągnięcie efektów uczenia się, zarówno przedmiotowych jak i kierunkowych. 2. Wynikało to głównie z niemożności przedstawienia treści poprzez brak bezpośredniego kontaktu ze studentami (zajęcia zdalne). Wiązało się to także ze zmianami, które miały podnieść jakość i atrakcyjność prowadzenia zajęć zdalnych. Miało to za zadanie zwiększenie zaangażowania studentów w pracy on-line. 3. DKJK sugeruje, aby w przyszłości ograniczyć, oczywiście w miarę rozwijającej sytuacji, zajęcia zdalne do niezbędnego minimum lub dążyć do ich zaprzestania.

	<p>4. Nie stwierdzono poważnych uchybień w realizacji procesu kształcenia.</p>
<p>WBiO</p>	<ol style="list-style-type: none"> 1. Zaobserwowano znaczne zwiększenie liczby osób zaliczających sesje po terminie. Dotyczy to zarówno studentów stacjonarnych, jak i niestacjonarnych. Wyraźnie było to widoczne dla studentów Ogrodnictwa oraz Biotechnologii. Przykładowo, w sesji zimowej III roku studiów na kierunku Ogrodnictwo po terminie sesję zaliczyło 42% studentów stacjonarnych i 22% niestacjonarnych. Należy zwrócić uwagę, że ci sami studenci mieli problemy z zaliczeniem sesji letniej roku poprzedniego (odpowiednio 25% i 44%). Na II roku studiów na kierunku Biotechnologia sesję letnią po terminie zaliczyło 51%, a 29 osób w ogóle nie zaliczyło jednego z przedmiotów. Podjęto kroki naprawcze - rozmowa wyjaśniająca prodziekana z prowadzącym kurs. 2. Po analizie sprawozdań z realizacji przedmiotów, DKJK wskazała przedmioty z niskim (głównie ściste) i wysokim poziomem osiągniętych efektów uczenia (tych drugich było zdecydowanie więcej). 3. Zwrócono też uwagę na komentarze Nauczycieli, którzy przy niskim poziomie diagnozowali brak zainteresowania przedmiotem, słabe przyswajanie wiedzy, braki programowe i w wykształceniu podstawowym czy brak nawyku systematycznej pracy.
<p>WIPIE</p>	<ol style="list-style-type: none"> 1. Na podstawie analizy dostarczonych arkuszy weryfikacji efektów uczenia się nie stwierdzono istotnych uchybień w sposobie ich weryfikacji. Co więcej, można zauważyć, że koordynatorzy przedmiotów coraz lepiej realizują i kontrolują realizację efektów uczenia się. Dotyczy to zarówno strony formalnej, jak i merytorycznej. 2. W większości przypadków kontrola pełnej dokumentacji z realizacji przedmiotów nie wykazała istotnych uchybień. Komentarze i uwagi dołączone do arkuszy pozwoliły ujawnić pewne pojedyncze niedociągnięcia w przedstawionej dokumentacji lub sposobie weryfikacji efektów. Wszystkie krytyczne uwagi zostały przeanalizowane przez Komisję.

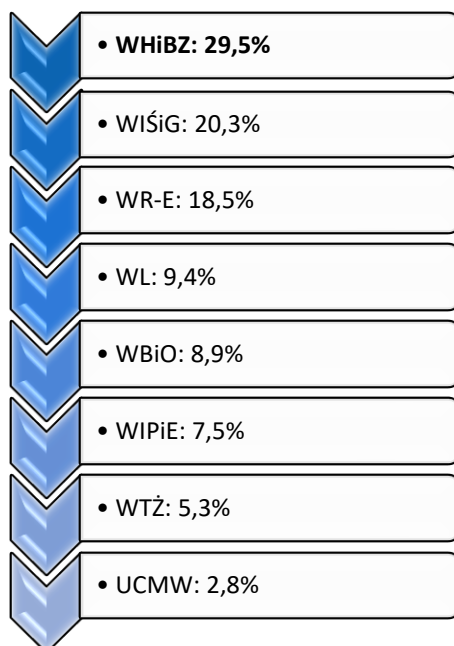
	<p>3. Informacja o konieczności poprawienia dokumentacji lub sposobu weryfikacji efektów uczenia się została przekazana Koordynatorom przedmiotów.</p>
<p>WTŻ</p>	<ol style="list-style-type: none"> 1. Na podstawie analizy prac egzaminacyjnych i zaliczeniowych ocenianych przedmiotów stwierdzono, iż weryfikację zdefiniowanych dla nich efektów kształcenia – zarówno pod względem formalnym, jak i merytorycznym - można ocenić pozytywnie. 2. Stwierdzono, że studenci II stopnia zaliczyli w I lub II terminie ewaluowane przedmioty na kierunku TŻiŻCz i Dietetyka. 3. Studenci I stopnia mieli trudności w zaliczeniu przedmiotów podstawowych jak chemia, czy matematyka. 4. Analiza udziału wpisanych studentów na kolejny semestr wykazały bardzo duży odsetek studentów, którzy kończą swoją edukację po I semestrze, I stopnia – w przypadku kierunku TŻiŻCz ponad 30%.
<p>UCMW</p>	<ol style="list-style-type: none"> 1. Po pierwszym semestrze odnotowano dużą liczbę rezygnacji ze studiów (22%), część osób przyjętych na studia nie podjęła nauki lub zrezygnowała w trakcie semestru. 2. Uzyskane wyniki w sesji egzaminacyjnej w semestrze 1 mogą świadczyć o dobrym przygotowaniu studentów w szkole średniej i prawidłowym procesie rekrutacji. 3. Po semestrze 5 studenci mają tylko trzy egzaminy, co skutkuje lepszymi wynikami w sesji. 4. W sesjach egzaminacyjnych po semestrach 6 i 7 studenci uzyskali najwięcej ocen niedostatecznych. Należy rozważyć przeniesienie części zajęć na inne semestry. 5. Najwyższe oceny w pierwszych terminach studenci uzyskali w sesjach egzaminacyjnych po semestrach 1, 4, 5, 10 i 11. 6. Kierunkowe efekty uczenia się na kierunku weterynaria są regulowane Rozporządzeniem Ministra Nauki i Szkolnictwa Wyższego z dnia 17 lipca 2019 r. w sprawie standardu kształcenia przygotowującego do wykonywania zawodu lekarza weterynarii.

Stosowane skróty: WR-E – Wydział Rolniczo-Ekonomiczny; WL – Wydział Leśny, WHiBZ – Wydział Hodowli i Biologii Zwierząt; WIŚiG – Wydział Inżynierii Środowiska i Geodezji; WBiO – Wydział Biotechnologii i Ogrodnictwa; WTŻ – Wydział Technologii Żywności, WIPIE – Wydział Inżynierii Produkcji i Energetyki, UCMW – Uniwersyteckie Centrum Medycyny Weterynaryjnej

Rozdział 4. Ankietyzacja: ankieta oceny przedmiotu/prowadzącego

4.1 Udział wypełnionych ankiet oceny przedmiotu/prowadzącego w stosunku do ogólnej liczby dostępnych ankiet

W roku 2021/2022 udział liczby ankiet wypełnionych, w stosunku do ilości ankiet dostępnych w poszczególnych Jednostkach wynosił odpowiednio:



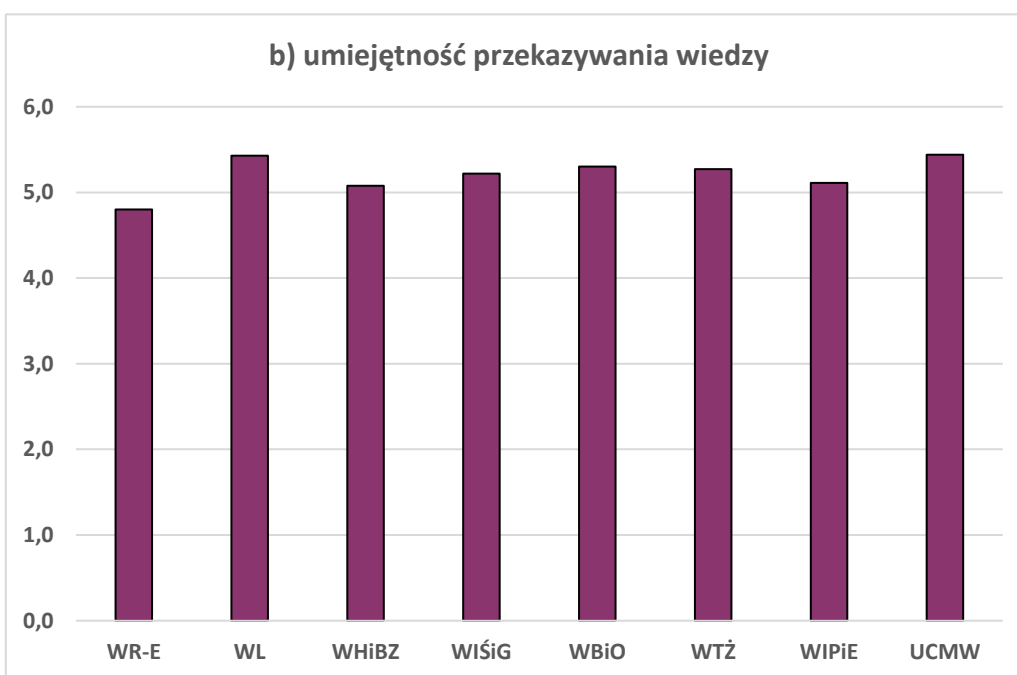
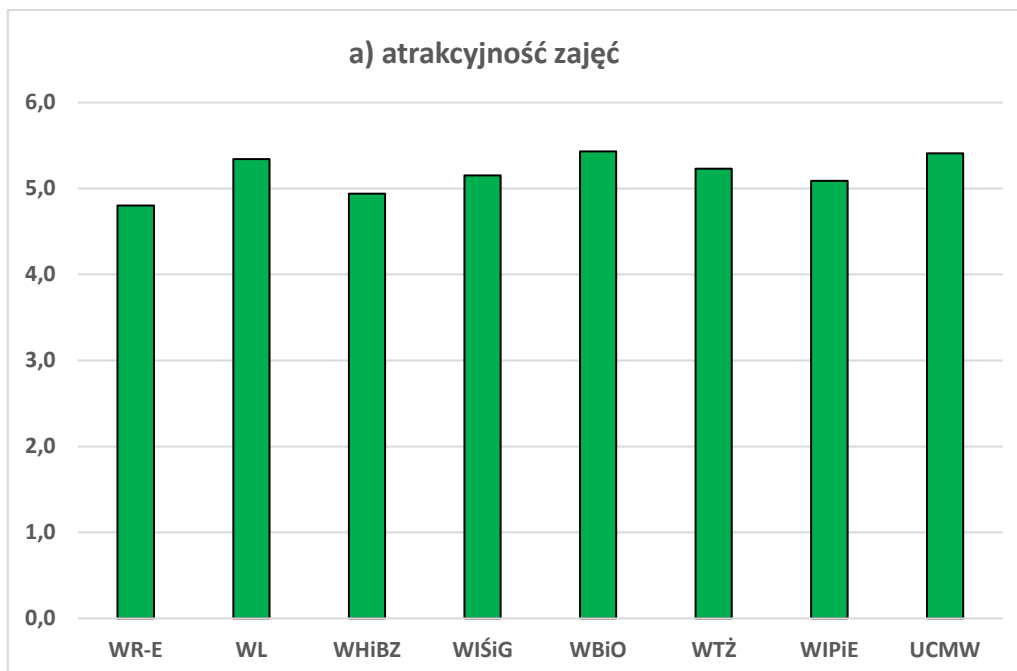
Wykres 3. Udział [%] ankiet wypełnionych do ogólnej liczby ankiet dostępnych w poszczególnych jednostkach, w roku akademickim 2021/2022

* Stosowane skróty: WR-E – Wydział Rolniczo-Ekonomiczny; WL – Wydział Leśny, WHiBZ – Wydział Hodowli i Biologii Zwierząt; WIŚiG – Wydział Inżynierii Środowiska i Geodezji; WBiO – Wydział Biotechnologii i Ogrodnictwa; WTŻ – Wydział Technologii Żywności, WIPIE – Wydział Inżynierii Produkcji i Energetyki, UCMW – Uniwersyteckie Centrum Medycyny Weterynaryjnej

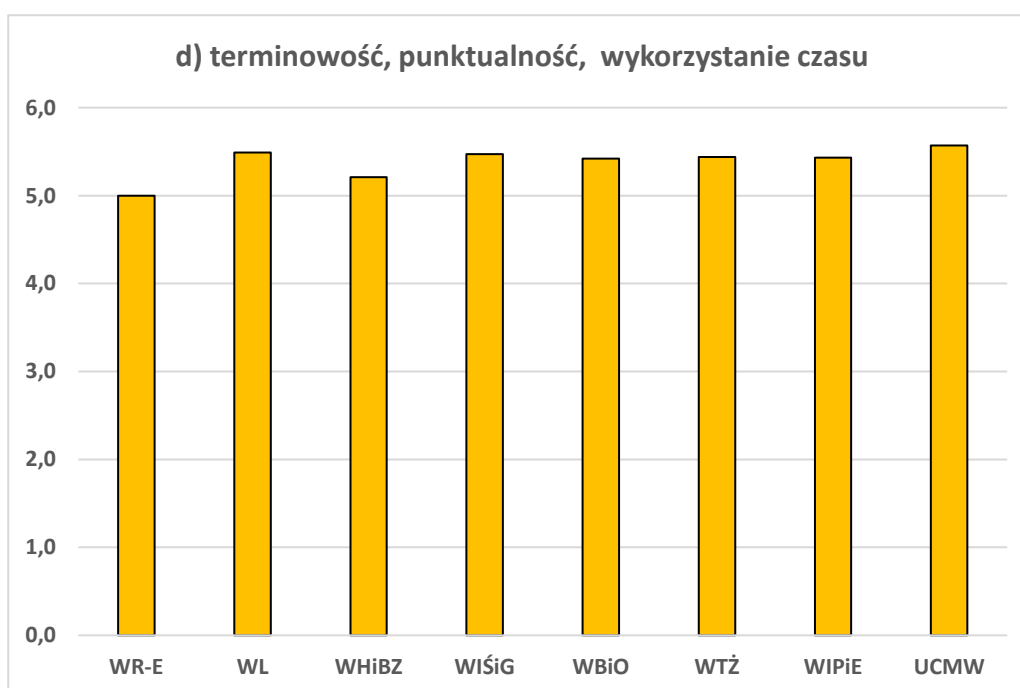
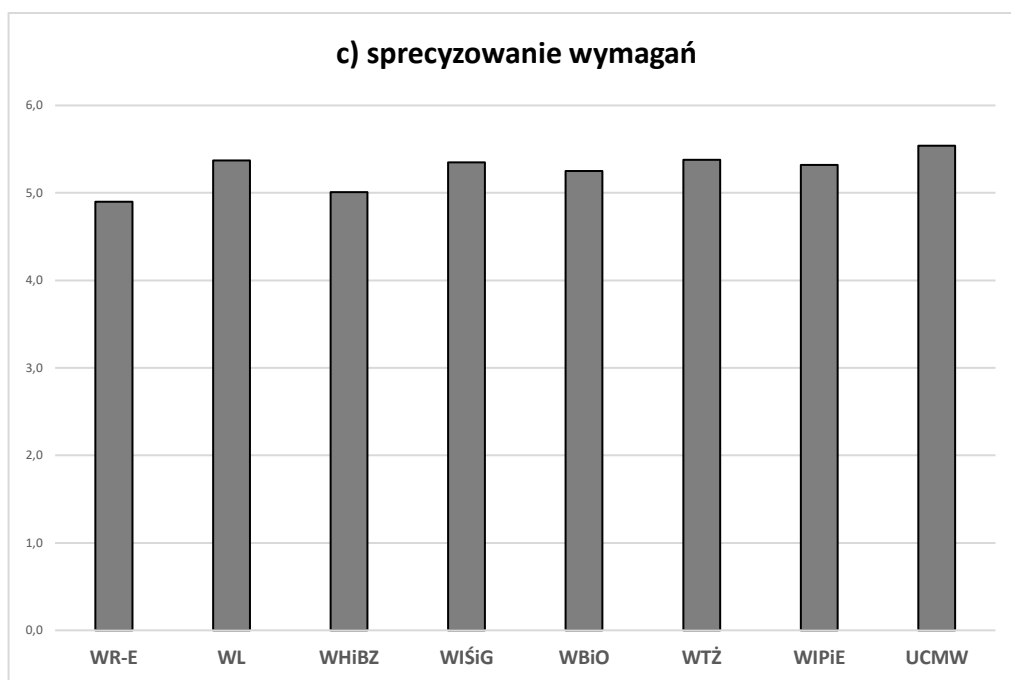
Najlepszy wynik w omawianym zakresie odnotowano **na Wydziale Hodowli i Biologii Zwierząt**, najniższą wartość - w Uniwersyteckim Centrum Medycyny Weterynaryjnej.

4.2 Zestawienie średnich ocen pytań ankiet przedmiotu/prowadzącego

Na Wykresie 4 przedstawiono kolejno (a-d) zestawienia średnich ocen za poszczególne kryteria zawarte w ankiecie.



Stosowane skróty: WR-E – Wydział Rolniczo-Ekonomiczny; WL – Wydział Leśny, WHiBZ – Wydział Hodowli i Biologii Zwierząt; WIŚiG – Wydział Inżynierii Środowiska i Geodezji; WBiO – Wydział Biotechnologii i Ogrodnictwa; WTŻ – Wydział Technologii Żywności, WIPIE – Wydział Inżynierii Produkcji i Energetyki, UCMW – Uniwersyteckie Centrum Medycyny Weterynaryjnej



Wykres 4. Zestawienie średnich ocen przyznanych za poszczególne kryteria w ankietach przedmiotu/prowadzącego w poszczególnych jednostkach, w roku akademickim 2021/2022

Stosowane skróty: WR-E – Wydział Rolniczo-Ekonomiczny; WL – Wydział Leśny, WHiBZ – Wydział Hodowli i Biologii Zwierząt; WIŚiG – Wydział Inżynierii Środowiska i Geodezji; WBiO – Wydział Biotechnologii i Ogrodnictwa; WTŻ – Wydział Technologii Żywności, WIPiE – Wydział Inżynierii Produkcji i Energetyki, UCMW – Uniwersyteckie Centrum Medycyny Weterynaryjnej

Analizując średnie oceny za poszczególne kryteria a-d (por. Wykres 4), można zauważyć, że najwyższe noty za:

- atrakcyjność zajęć uzyskano na Wydziale Biotechnologii i Ogrodnictwa oraz w Uniwersyteckim Centrum Medycyny Weterynaryjnej - 5,4 pkt;
- umiejętność przekazywania wiedzy – na Wydziale Leśnym oraz w Uniwersyteckim Centrum Medycyny Weterynaryjnej - 5,4 pkt;
- sprecyzowanie wymagań - w Uniwersyteckim Centrum Medycyny Weterynaryjnej - 5,5 pkt;
- terminowość, punktualność, wykorzystanie czasu zajęć – w Uniwersyteckim Centrum Medycyny Weterynaryjnej - 5,6 pkt.

4.3 Wnioski dotyczące ankiet przedmiotu/prowadzącego

Poniżej zestawiono najważniejsze wnioski dotyczące ankietyzacji przedmiotu/prowadzącego w roku akademickim 2021/2022, sformułowane przez poszczególne Jednostki.

Tabela 6. Wnioski Jednostek dotyczące ankietyzacji w roku 2021/2022: ankieta przedmiotu/prowadzącego

JEDNOSTKA	WNIOSKI
WR-E	<ol style="list-style-type: none"> 1. W badaniach ankietowych w roku akademickim 2021/2022 wzięło udział prawie 20% uprawnionych do oceny Studentów. W porównaniu z rokiem akademickim 2020/2021, udział Studentów w badaniu był wyższy o ponad 13 p.p. 2. Jednocześnie powiększyła się również liczba merytorycznych komentarzy dotyczących sposobu prowadzenia zajęć, jak również weryfikacji efektów uczenia się. 3. Zauważalne było wyraźne zróżnicowanie zainteresowania ankietą wśród Studentów poszczególnych kierunków. Najchętniej oceny dokonywali studenci kierunku rolnictwo (niemal 40% uprawnionych do oceny osób), najrzadziej zaś studenci ekonomii i zarządzania (odpowiednio 12,37% i 10,80%).

JEDNOSTKA	WNIOSKI
	<p>4. Zróżnicowane zainteresowanie studentów możliwością oceny zajęć dydaktycznych widać również w odniesieniu do poszczególnych katedr. Najwięcej ankiet wypełniono oceniając pracę dydaktyczną pracowników Katedry Mikrobiologii i Biomonitoringu (33,02%), zaś najmniej Katedry Statystyki i Polityki Społecznej (13,75%) oraz Katedry Ekonomii i Gospodarki Żywnościowej (13,27%).</p> <p>5. Zauważono znaczne dysproporcje w średniej liczbie ankiet przypadających na nauczyciela w poszczególnych jednostkach Wydziału Rolniczo-Ekonomicznego. Średnia ta jest najwyższa w przypadku Katedry Statystyki i Polityki Społecznej (39 ankiet na pracownika) oraz Katedry Zarządzania i Ekonomii Przedsiębiorstw (36 ankiet na osobę). Najniższą przeciętną liczbę ankiet przypadającą na nauczyciela odnotowano w przypadku Katedry Fizjologii, Hodowli Roślin i Nasiennictwa (15 ankiet). Rozwiązania wymaga problem zmniejszenia dysproporcji w liczbie ankiet przypadających na nauczyciela w jednostce. Zdarzają się sytuacje, że nauczyciele są oceniani tylko przez jednego lub 2-3 studentów.</p> <p>6. Ogólna ocena poszczególnych kierunków studiów w roku akademickim 2021/2022 była wysoka i mieściła się w przedziale od 4,8 pkt. (ekonomia) do 5,7 pkt. (jakość i bezpieczeństwo środowiska).</p> <p>7. Ocena pracy dydaktycznej katedr zawierała się w przedziale od 4,69 pkt. (Katedra Statystyki i Polityki Społecznej) do 5,17 pkt. (Katedra Mikrobiologii i Biomonitoringu). Warto zwrócić uwagę na fakt, że w roku akademickim 2021/2022 tylko dwie katedry uzyskały wynik powyżej 5 punktów (Katedra Mikrobiologii i Biomonitoringu oraz Katedra Gleboznawstwa i Agrofizyki). W poprzednim roku akademickim, ocenę powyżej 5 punktów uzyskało aż sześć jednostek.</p> <p>8. Można odnieść wrażenie, że istotne znaczenie dla wyników badań ankietowych może mieć liczebność grup. Niewielka liczebność grup wydaje się być atutem kierunków takich, jak biogospodarka, gdzie istnieje realna możliwość kontaktu</p>

JEDNOSTKA	WNIOSKI
	<p>bezpośredniego czy dyskusji, a student nie ma możliwości być "niewidocznym" dla prowadzącego zajęcia.</p> <p>9. Ponadto w przygotowanym raporcie zwraca uwagę stosunkowo niska liczba godzin pracy własnej studentów na kierunku jakość i bezpieczeństwo środowiska, gdzie dla wszystkich przedmiotów w toku całego roku akademickiego wyniosła ona zaledwie 26 godzin. W porównaniu z poprzednim rokiem akademickim wartość ta obniżyła się o prawie 25%. Liczba godzin pracy studenta na pozostałych kierunkach jest przynajmniej dwa razy wyższa. Godziny te to okres potrzebny do przygotowania projektów, raportów, przygotowania się do zaliczeń i egzaminów.</p>
WL	<ol style="list-style-type: none"> 1. Średnie oceny zajęć wszystkich typów prowadzonych przez poszczególnych nauczycieli w całym roku akademickim 2021/2022, według wyróżnionych 5 pytań, były nieco niższe od wartości uzyskanych w poprzednim analizowanym okresie (2020/2021). Spadek wartości był minimalny i wyniósł od 0,04% do 0,46%. Na ten ogólny spadek ocen w poszczególnych pytaniach miały wpływ niższe niż rok wcześniej oceny ćwiczeń terenowych. 2. W poprzednim roku akademickim ćwiczenia terenowe zostały wysoko ocenione, prawdopodobnie jako reakcja na prowadzenie ich w sposób on-line w jeszcze wcześniejszym semestrze letnim 2019/2020 z powodu sytuacji epidemicznej i w jej konsekwencji wydanych zarządzeń Rektora URK w Krakowie. 3. Średnia łączna ocena odpowiedzi na wszystkie pytania, podobnie jak w roku poprzednim, przekroczyła wartość 5,0 (wyniosła 5,41), i była nieznacznie niższa niż w roku poprzednim (o 0,31%). 4. Ogólne średnie oceny wszystkich zajęć, wynoszące od 5,34 do 5,49 w zależności od pytania (czyli ocena co najmniej bardzo dobra i wyższa), wskazują na wysoki poziom prowadzonych zajęć i znajdują uznanie wśród studentów. Należy jednak mieć świadomość potrzeby wzmożonej pracy

JEDNOSTKA	WNIOSKI
	<p>na rzecz uzyskiwania bardzo dobrych ocen w latach następnych.</p> <p>5. Udział udzielonych odpowiedzi (wypełnionych ankiet) wyniósł średnio 9,4%. Jest to wartość wyższa o 0,8 punktu procentowego w stosunku do wyniku (8,6%) uzyskanego w roku ubiegłym 2020/2021. Największy udział ankiet wypełnionych był w przypadku ćwiczeń terenowych (12,12%) oraz Katedry Bioróżnorodności Leśnej (10,82%).</p> <p>6. Najlepiej ocenianymi przez studentów zajęciami były ćwiczenia laboratoryjne (choć nie pod każdym względem). Na drugim miejscu uplasowały się ćwiczenia terenowe, a następnie wykłady. Różnice w średnich ocenach pomiędzy tymi typami zajęć były jednak nieznaczne.</p> <p>7. Podstawową ułomnością obecnego systemu oceniania zajęć i nauczycieli jest niewielka liczba wypełnionych ankiet przez studentów, wynosząca w tym roku tylko 9,4%, która uniemożliwia przeprowadzenie analizy w sposób pełny i wiarygodny dla wszystkich nauczycieli Wydziału Leśnego.</p> <p>8. Niewielki wzrost udziału wypełnionych ankiet, jaki odnotowano w analizowanym roku, wskazuje na konieczność dalszego podejmowania wszelkich działań zachęcających wszystkich studentów do udzielania odpowiedzi na zawarte w ankiecie pytania.</p>
WHiBZ	<p>Szersza kampania informacyjna:</p> <ul style="list-style-type: none"> - wdrożenie działań z zaangażowaniem starostów grup kierunków/specjalności; - wdrożenie działań z zaangażowaniem zespołu ds. promocji wydziału - przygotowanie, druk i rozwieszenie plakatów na terenie Wydziału; - wykorzystanie mediów społecznościowych (Facebook) do promocji ankietyzacji prowadzących i zajęć; - stałe zachęcanie do wypełniania ankiet poprzez grupy prodziekana i studentów w aplikacji Teams oraz wysyłane maile.

JEDNOSTKA	WNIOSKI
<p style="text-align: center;">WIŚiG</p>	<ol style="list-style-type: none"> 1. Studenci generalnie wysoko oceniają poziom kształcenia na Wydziale, podkreślając bardzo profesjonalne prowadzenie zajęć przez nauczycieli akademickich, ogromną wiedzę, umiejętność zainteresowania studentów omawianymi zagadnieniami. W stosunku do kilku pracowników Wydziału studenci mieli jednak zastrzeżenia co do prowadzonych zajęć. Te informacje jako poufne zostały przekazane Dziekanowi. 2. DKJK zaleca podjęcie przez władze Wydziału działań mających na celu zwiększenie zwrotności ankiet lub też innych form pozyskania opinii studentów - dotyczy to wszystkich badań ankietowych, gdyż ich zwrotność jest wciąż na niskim poziomie (zachęty, konkursy dla najaktywniejszych kierunków itp., „skrzynka jakości kształcenia”).
<p style="text-align: center;">WBIO</p>	<ol style="list-style-type: none"> 1. Niestety w tym roku (pomimo akcji przypominających na początku i końcu semestrów) było mniej wypełnionych ankiet w porównaniu do roku poprzedniego (10,4%), aczkolwiek ankiet spełniających kryteria było więcej niż w roku ubiegłym, odpowiednio 29,5 i 38,6%. 2. Niski procent wypełnionych ankiet nie daje możliwości pełnej i wiarygodnej oceny przedmiotu/nauczyciela. 3. Wyraźnie widoczne są różnice w liczbie wypełnionych ankiet pomiędzy kierunkami (np. ogrodnictwo 31% i sztuka ogrodowa – prawie 85%). Konieczna jest dalsza aktywizacja studentów w tym zakresie. 4. Średnia ocena dla poszczególnych pytań ankiety, podobnie do roku poprzedniego, kształtowała się w zakresie 5,25-5,44. Zanotowano zmniejszenie udziału procentowego oceny 6 i zwiększenie dla oceny 2 w poszczególnych pytaniach ankiety, w porównaniu do roku ubiegłego. 5. Komentarze dotyczące niskiej oceny prowadzących zajęcia zostały przekazane Dziekanowi.
	<ol style="list-style-type: none"> 1. Realizowane na wydziale działania związane informowaniem i zachęcaniem studentów do udziału w ocenie przedmiotów

JEDNOSTKA	WNIOSKI
<p style="text-align: center;">WIPIE</p>	<p>i nauczycieli akademickich w systemie USOS w analizowanym roku przyniosły efekty. Udział ankiet zwiększył się dwukrotnie. Studenci wykonali ponad 4 tys. ankiet, a zwiększenie ich liczby poprawia wiarygodność ocen.</p> <ol style="list-style-type: none"> 2. Średnie oceny dla na wszystkich kierunkach i formach kształcenia były wysokie, powyżej 4,7. Fakt ten świadczy o wysokim poziomie realizacji zajęć dydaktycznych na wydziale. Analizując oceny dla poszczególnych kryteriów zaobserwowano, że kolejny raz studenci najniżej oceniają atrakcyjność zajęć i umiejętność przekazywania wiedzy. Celowe są więc dalsze szkolenia kadry dydaktycznej. 3. Analizując średnie oceny dla poszczególnych kierunków, poziomów i form kształcenia zaobserwowano, że są one zbliżone dla wszystkich pytań. Studenci oceniają w podobny sposób wszystkie analizowane kryteria. Celowe jest więc podjęcie działań zmierzających do modyfikacji zadawanych w ankiecie pytań. 4. Podtrzymujemy stanowisko, że należy podjąć działania w zakresie zmiany sposobu oceny przedmiotów i nauczycieli w systemie USOS. Proponujemy ocenę przedmiotu bez podziału na formę zajęć. 5. W kolejnym roku nadal będą realizowane działania polegające na informowaniu studentów o możliwości i celowości udziału w badaniu w okresie jego realizacji drogą elektroniczną. Również pomoc w tym zakresie zadeklarowali przedstawiciele WRSS, którzy poprzez starostów poszczególnych lat mogą zachęcać do udziału w badaniu. Ponadto w czasie inauguracji kolejnego roku akademickiego planowane jest krótkie wystąpienie przedstawiciela DKJK, w którym przedstawi system jakości kształcenia na poziomie wydziału.
<p style="text-align: center;">WTŻ</p>	<ol style="list-style-type: none"> 1. Problem z zbyt małą zwrotnością ankiet; 2. Większość przedmiotów/Prowadzących jest oceniana przez zaledwie kilku Studentów;

JEDNOSTKA	WNIOSKI
	<ol style="list-style-type: none"> 3. Wzrost komentarzy pozytywnych oraz merytorycznych; 4. Nagradzanie studentów za wypełnianie wszystkich ankiet nieznacznie poprawiło zwrotność ankiet; 5. Wciąż istnieją problemy z błędnym przypisaniem osób do prowadzonych przedmiotów, co skutkuje tym, że Studenci mają ankiety do oceny osób, które nie prowadziły zajęć.
UCMW	<ol style="list-style-type: none"> 1. Niestety bardzo niska zwrotność ankiet nie pozwala uznać uzyskanych wyników za obiektywne. 2. Konieczne jest motywowanie studentów do udziału w badaniu ankietowym.

Stosowane skróty: WR-E – Wydział Rolniczo-Ekonomiczny; WL – Wydział Leśny, WHiBZ – Wydział Hodowli i Biologii Zwierząt; WIŚiG – Wydział Inżynierii Środowiska i Geodezji; WBIO – Wydział Biotechnologii i Ogrodnictwa; WTŻ – Wydział Technologii Żywności, WIPIE – Wydział Inżynierii Produkcji i Energetyki, UCMW – Uniwersyteckie Centrum Medycyny Weterynaryjnej

Rozdział 5. Ankietyzacja: ankieta oceny studiowania (Absolwenci)

5.1 Ankieta oceny studiowania: zestawienie średnich ocen za poszczególne kryteria

Ankieta dotycząca oceny studiowania (w ujęciu całego toku studiów) została przeprowadzona na Wydziałach (nie dotyczy UCMW – brak Absolwentów). Za poszczególne kryteria można było przyznać ocenę od A do E, przy czym:

- A** – spełnia kryteria w stopniu wyróżniającym;
- B** – spełnia kryteria w stopniu bardzo dobrym;
- C** – spełnia kryteria w stopniu dobrym;
- D** – spełnia kryteria w stopniu dostatecznym;
- E** – nie spełnia kryteriów.

Średnie oceny za poszczególne kryteria, tj. organizację studiów, zajęcia dydaktyczne, pracę biblioteki, wydziałową pracownię komputerową, a także ocenę ogólną dla poszczególnych Wydziałów zestawiono w Tabeli 7.

Tabela 7. Średnie oceny za poszczególne kryteria: ankieta oceny studiowania (dotyczy całego toku studiów)
– dane uśrednione dla Jednostek

JEDNOSTKA	OCENA	ORGANIZACJA STUDIÓW	ZAJĘCIA DYDAKTYCZNE	PRACA BIBLIOTEKI	WYDZIAŁOWA PRACOWNIA KOMPUTEROWA	OCENA OGÓLNA
WR-E	A	14,1	17,9	32,0	-	18,7
	B	24,6	33,9	31,7	-	29,8
	C	30,2	27,4	22,9	-	29,0
	D	17,3	12,4	7,4	-	13,7
	E	13,7	8,4	6,0	-	8,9
WL	A	44,5	48,8	48,8	45,1	45,9
	B	33,0	35,2	33,6	37,2	36,6
	C	15,5	11,5	14,7	13,8	12,4
	D	5,5	3,3	1,5	2,4	3,6
	E	1,5	1,2	1,4	1,5	1,5
WHiBZ	A	19,0	30,4	45,1	29,0	22,2
	B	33,9	31,3	36,8	35,3	32,1
	C	29,5	22,7	12,9	28,2	22,2
	D	13,9	11,1	4,4	5,9	10,0
	E	3,7	4,5	0,9	1,5	13,4
WIŚiG	A	12	16	12	16	12
	B	35	42	51	50	43

JEDNOSTKA	OCENA	ORGANIZACJA STUDIÓW	ZAJĘCIA DYDAKTYCZNE	PRACA BIBLIOTEKI	WYDZIAŁOWA PRACOWNIA KOMPUTEROWA	OCENA OGÓLNA
	C	37	29	31	28	30
	D	13	10	6	6	11
	E	3	2	0	1	3
WBiO	A	35	29,9	51,1	27,4	40,4
	B	33,3	33,5	61,7	30,7	28,4
	C	25,8	24,4	28,9	27,6	25,1
	D	13,4	10	3,9	7,1	5,1
	E	6	2,2	0,6	7,2	1,1
WIPIE	A	24	28	27	23	25
	B	43	44	44	40	46
	C	26	22	25	29	22
	D	6	5	3	6	6
	E	1	1	1	2	1
WTŻ	A	6	8	24	8	13
	B	16	28	32	21	22
	C	31	26	28	46	31
	D	30	27	11	10	24
	E	17	12	5	15	10

Stosowane skróty: WR-E – Wydział Rolniczo-Ekonomiczny; WL – Wydział Leśny, WHiBZ – Wydział Hodowli i Biologii Zwierząt; WIŚiG – Wydział Inżynierii Środowiska i Geodezji; WBiO – Wydział Biotechnologii i Ogrodnictwa; WIPIE – Wydział Inżynierii Produkcji i Energetyki; WTŻ – Wydział Technologii Żywności

Z kolei średnie oceny dotyczące odpowiedzi na pytanie, w jakim stopniu studia rozwinęły wiedzę specjalistyczną, nawyk do samokształcenia, umiejętność pracy w zespole oraz umiejętności praktyczne (dane dla poszczególnych Wydziałów) przedstawiono w Tabeli 8.

Tabela 8. Udział odpowiedzi na pytanie: „W jakim stopniu studia rozwinęły...?”, z uwzględnieniem poszczególnych kryteriów – dane uśrednione dla Jednostek

JEDNOSTKA	OCENA	UDZIAŁ ODPOWIEDZI NA PYTANIE, W JAKIM STOPNIU STUDIA ROZWINĘŁY...			
		wiedzę specjalistyczną	nawyk do samokształcenia	umiejętność pracy w zespole	umiejętności praktyczne
WR-E	A	13,5	22,5	18,6	12,4
	B	31,5	31	32	23,7
	C	31,5	27,4	31,2	32,1
	D	15,5	11,1	13,8	18,5
	E	8	8,3	4,3	13,3
WL	A	47,6	46,4	47,4	42
	B	40,4	38,9	35,5	31,7
	C	8,6	10,6	13	17,4
	D	2,7	3,01	3,1	5,8
	E	0,7	1,0	1,0	3,1
WHiBZ	A	23,7	28,2	27,7	13,5
	B	39	37,3	40,1	18,8
	C	25,4	24,9	20,3	19,5
	D	10,7	8,5	9,6	10,9
	E	1,1	1,1	2,3	37,9
WIŚiG	A	9	17	17	10
	B	47	40	50	36
	C	34	31	22	31
	D	9	10	9	18
	E	2	3	3	5
WBiO	A	23,2	36,2	38,5	27,6
	B	43,7	37,4	20,7	24,3
	C	27,6	19,6	34,4	34,3
	D	5,3	6,4	4,9	10,1
	E	0,1	0,4	1,4	3,7
WIPIE	A	19	24	36	22
	B	52	50	43	39
	C	23	20	16	28
	D	5	5	4	8
	E	0	0	1	2
WTŻ	A	27,5	32	36	31,5
	B	42	37,5	36	35,5
	C	25	25	18	18,5
	D	5,5	5	9	13,5
	E	0	0	0	0
UCMW	A	2	32	13	3
	B	15	35	34	5
	C	48	16	35	24
	D	24	11	18	44
	E	11	5	0	24

5.2 Ankieta oceny studiowania (całego toku studiów) – wnioski, komentarze poszczególnych Jednostek

W Tabeli 9 zestawiono dodatkowe informacje (wnioski oraz komentarze) dotyczące oceny studiowania, podane przez poszczególne Jednostki.

Tabela 9. Wnioski Jednostek dotyczące ankietyzacji w roku 2021/2022: ankieta studiowania (dotyczy całego toku studiów)

JEDNOSTKA	WNIOSKI
WR-E	Analiza ankiet absolwentskich wyraźnie wskazuje potrzebę lepszego doboru przedmiotów na niektórych kierunkach oraz podjęcia prób lepszego przygotowania praktycznego absolwenta w aspekcie wymagań rynku pracy.
WL	Wyniki analizy ocen średnich wystawionych przez poszczególne grupy absolwentów w stosunku do analizowanych zagadnień wykazała, iż studenci bardzo wysoko oceniają studia na Wydziale Leśnym URK w Krakowie; żadna z ocen średnich nie spadła poniżej wartości 4,50.
WHiBZ	Ankiety powinny zostać uaktualnione; wprowadzenie tych ankiet do systemu USOSweb też wydaje się sensowne.
WIŚiG	<ol style="list-style-type: none"> 1. Dziekańska Komisja Jakości Kształcenia zbyt późno, pod koniec terminów wymaganych procedurą, dostała informację z problemami technicznymi związanymi z otwarciem ankiety przez studentów, która była rozsyłana w postaci linku, zatem nie zebrano danych do przeprowadzenia tej ankiety. Działania naprawcze – zwrócenie uwagi pracownikom dziekanatu o wcześniejszym informowaniu DKJK o możliwych problemach z wypełnianiem ankiet. 2. Uwagi w zależności od kierunków dotyczyły organizacji zajęć, pracy dziekanatu, dostępu do Internetu (szczegóły w Raporcie WIŚiG).
	<ol style="list-style-type: none"> 1. Cieszy fakt, że wciąż utrzymuje się wysoki poziom wypełnialności ankiet, dla studiów stacjonarnych i niestacjonarnych - 100%; 2. Większość wszystkich ocen stanowiły oceny A-C. Oceny E nie przekraczały 7,5% wszystkich ocen.

JEDNOSTKA	WNIOSKI
<p style="text-align: center;">WBiO</p>	<ol style="list-style-type: none"> 1. Analiza ankiet oceny ogólnej dla poszczególnych kierunków pokazała, że studenci bardzo wysoko oceniają studia na WBiO; 2. Dla studiów I stopnia odnotowano oceny w zakresie 4,47-4,80, a dla II stopnia: 4,49-5,75; wysokość ocen była porównywalna z rokiem ubiegłym; 3. Martwi fakt zwiększenia (o 5%) udziału studentów na kierunku biotechnologia, którzy nie wybraliby go ponownie; 4. Najlepiej ocenianym obszarem była praca biblioteki, aczkolwiek studenci niestacjonarni zwracali uwagę na problemy z możliwością korzystania z czytelni; 5. W przypadku obszaru organizacja studiów wyraźnie zaznaczyło się zmniejszenie oceny (aż do 4) dla kierunku technologia roślin leczniczych i prozdrowotnych.
<p style="text-align: center;">WIPIE</p>	<ol style="list-style-type: none"> 1. W roku akademickim 2021/2022 nastąpił wzrost (do 72%) udziału osób biorących udział w badaniu. 2. Ankietowani najwyżej oceniali pracę dziekanatu, równomierność obciążenia godzinami poszczególnych semestrów, informacje o planie i programie studiów oraz kolejność przedmiotów w planie studiów. 3. Zajęcia dydaktyczne zostały najwyżej ocenione przez studentów studiów magisterskich ZiP w aspekcie aktualności treści kursów, wielkość grup studenckich oraz dobór zajęć praktycznych na kierunku; 4. W celu poprawy zwrotności ankiet od absolwentów Wydziału w kolejnym roku będą kontynuowane następujące działania: zaangażowanie starostów roku w akcję informacyjną, promowanie tej formy oceny przez pracowników dziekanatu.
<p style="text-align: center;">WTŻ</p>	<ol style="list-style-type: none"> 1. Porównując wyniki ankiet za rok akademicki 2021/2022 z latami poprzednimi stwierdza się utrzymanie kilkuletniej już tendencji wysokich ocen, niezależnie od kierunku studiów i ocenianego aspektu studiowania; 2. Jednakże, w stosunku do ubiegłych lat, liczba ocen wyróżniających jest mniejsza; obserwuje się przy tym

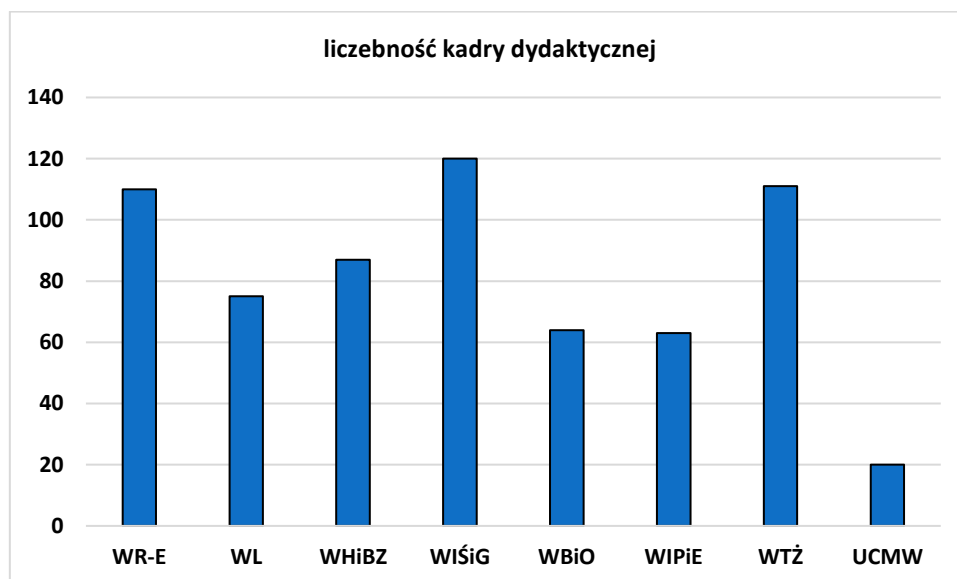
JEDNOSTKA	WNIOSKI
	<p>niewielki wzrost liczby ocen dobrych i dostatecznych bardzo dobre stanowią, podobnie jak w poprzednich latach, większość wszystkich ocen.</p> <p>3. Najstabilniej ocenianą kategorią jest w dalszym ciągu organizacja studiów, jak również w odniesieniu do roku poprzedniego znacznie więcej Studentów oceniło dobrze i dostatecznie umiejętności praktyczne.</p> <p>4. Także, podobnie jak poprzednio, absolwenci najwyższymi notami ocenili zajęcia dydaktyczne oraz pracę Biblioteki Głównej.</p> <p>5. Warto zauważyć również, że podobnie jak w roku ubiegłym nie stwierdzono ocen negatywnych, dla żadnej z ocenianych kategorii.</p>
<p>UCMW</p>	<p>1. Absolwenci określili ogólny stopień rozwoju osobistego w trakcie studiów jako dobry.</p> <p>2. Natomiast nisko ocenili oni rozwój umiejętności praktycznych.</p>

Stosowane skróty: WR-E – Wydział Rolniczo-Ekonomiczny; WL – Wydział Leśny, WHiBZ – Wydział Hodowli i Biologii Zwierząt; WIŚiG – Wydział Inżynierii Środowiska i Geodezji; WBiO – Wydział Biotechnologii i Ogrodnictwa; WIPiE – Wydział Inżynierii Produkcji i Energetyki; WTŻ – Wydział Technologii Żywności; UCMW – Uniwersyteckie Centrum Medycyny Weterynaryjnej

Rozdział 6. Zapewnienie właściwych kompetencji kadry

6.1 Liczebność kadry dydaktycznej (osób zatrudnionych w Uczelni w grupie stanowisk badawczo - dydaktycznych i dydaktycznych) w roku akademickim 2021/2022

Na Wykresie 5 przedstawiono dane dotyczące liczebności kadry dydaktycznej w poszczególnych Jednostkach.

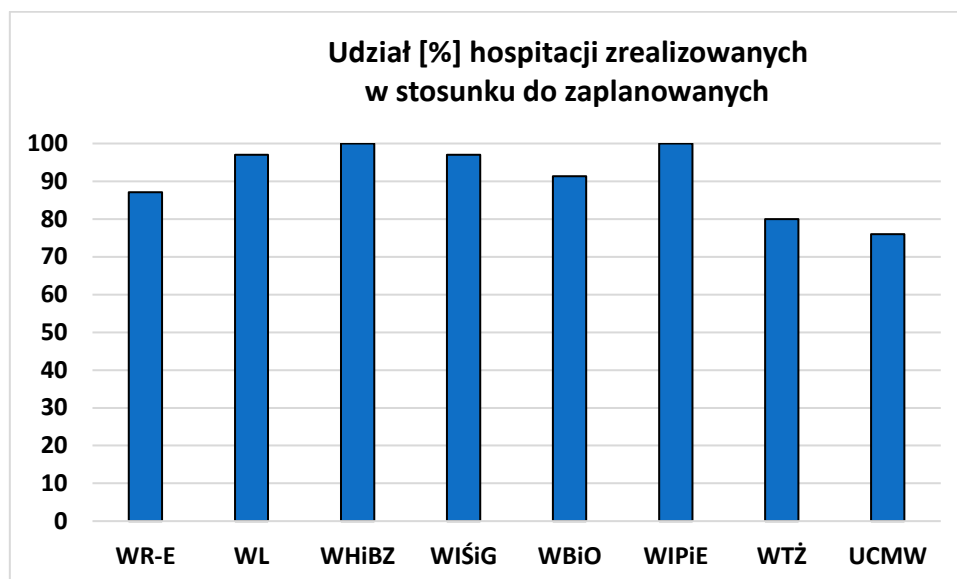


Wykres 5. Liczebność kadry dydaktycznej na Wydziałach i w UCMW w roku akademickim 2021/2022

Stosowane skróty: WR-E – Wydział Rolniczo-Ekonomiczny; WL – Wydział Leśny, WHiBZ – Wydział Hodowli i Biologii Zwierząt; WIŚiG – Wydział Inżynierii Środowiska i Geodezji; WBiO – Wydział Biotechnologii i Ogrodnictwa; WIPIE – Wydział Inżynierii Produkcji i Energetyki; WTŻ – Wydział Technologii Żywności; UCMW – Uniwersyteckie Centrum Medycyny Weterynaryjnej

6.2 Hospitacje - dane dotyczące udziału hospitacji zrealizowanych w odniesieniu do zaplanowanych

Na wykresie 6 przedstawiono udział procentowy hospitacji zrealizowanych w roku akademickim 2021/2022, w odniesieniu do zaplanowanych.



Wykres 6. Udział procentowy hospitacji zrealizowanych w roku akademickim 2021/2022, w odniesieniu do zaplanowanych – dane dla poszczególnych Jednostek

Jak wynika z analizy danych zobrazowanych na Wykresie 6, spośród ośmiu Jednostek, za dwóch wydziałach, tj. na **Wydziale Hodowli i Biologii Zwierząt** oraz **Wydziale Inżynierii Produkcji i Energetyki**, wszystkie zaplanowane na rok raportowania hospitacje zostały zrealizowane.

6.3 Komentarze oraz wnioski dotyczące zapewnienia kompetencji kadry dydaktycznej w roku akademickim 2021/2022

Informacje dotyczące kompetencji kadry dydaktycznej, podane przez poszczególne Wydziały oraz UCMW, zestawiono w Tabeli 10.

Tabela 10. Zapewnianie kompetencji kadry dydaktycznej w roku akademickim 2021/2022 – komentarze i wnioski sformułowane przez poszczególne Jednostki

JEDNOSTKA	WNIOSKI
WR-E	Kadra dydaktyczna ma wysokie kompetencje, adekwatne do prowadzonych przedmiotów - stale je zwiększa
WL	<ol style="list-style-type: none"> 1. Oprócz ciągłego dokształcania się pracowników Wydziału Leśnego URK w Krakowie właściwe kompetencje kadry dydaktycznej osiągane są dzięki działalności naukowej; 2. Pracownicy Wydziału prowadzą badania naukowe z zakresu dyscypliny leśnictwo, co ściśle koresponduje z zakresem kształcenia; osoby odpowiedzialne za treści poszczególnych przedmiotów prowadzą badania powiązane z przekazywanymi studentom treściami, co gwarantuje zgodność z aktualnym stanem wiedzy i metodyką badań właściwą dla dyscypliny leśnictwo; 3. Przeprowadzone hospitacje wykazały, iż zajęcia są dobrze przygotowane, ciekawie i z pełnym zaangażowaniem realizowane przez prowadzących; 4. Tematyka zajęć była zgodna z sylabusem i umożliwia osiągnięcie założonych efektów uczenia się.
WHiBZ	<ol style="list-style-type: none"> 1. Hospitacje odbyły się we wszystkich katedrach; 2. Wszystkie osoby hospitowane (pracownicy i doktoranci) zostały ocenione pozytywnie; 3. Hospitacje 5 osób z Katedry Zoologii i Dobrostanu Zwierząt zaplanowane w semestrze zimowym roku akademickiego 2021/2022 zostały przesunięte na semestr letni ww. roku; 4. Zalecenia hospitującego znalazły się w 7 protokołach hospitacyjnych, w tym w 3 protokołach hospitowanych doktorantów.

JEDNOSTKA	WNIOSKI
	<ol style="list-style-type: none"> 5. W porównaniu z poprzednim rokiem akademickim (2020/2021) planowana liczba hospitowanych zajęć zmniejszyła się o 6,5% (43 wobec 46 w ubiegłym roku); 6. Planowana liczba hospitowanych zajęć prowadzonych przez pracowników dydaktycznych zwiększyła się o 15% (39 wobec 34 w ubiegłym roku), natomiast planowana liczba hospitowanych zajęć prowadzonych przez doktorantów zmniejszyła się o 67% (4 wobec 12 w ubiegłym roku)
WIŚiG	<ol style="list-style-type: none"> 1. Władze Wydziału powinny instruować hospitujących, by wykonywali rzeczowo komentarze w raporcie z hospitacji, gdzie wymagane jest podanie informacji o treści zajęć, stosowanych pomocach dydaktycznych, sposobie prowadzenia zajęć, rozplanowania zajęć przez prowadzącego oraz interakcji prowadzącego ze studentami; 2. Zaleca się wprowadzenie wzorca uwag dla wszystkich hospitacji na Wydziale, gdzie będzie podana ocena formalna, merytoryczna i metodyczna hospitacji.
WBiO	<ol style="list-style-type: none"> 1. Nauczyciele systematycznie podnoszą swoje kompetencje, co przekłada się na dobrą jakość zajęć. 2. Przeprowadzono 21 hospitacji z 23 zaplanowanych (ze względu na urlop macierzyński i wychowawczy). Mniejsza liczba hospitacji w porównaniu z rokiem poprzedzającym, wynikała z harmonogramu wieloletniego - każdy nauczyciel jest oceniany raz na 3 lata. W ramach hospitacji opinie o prowadzonych zajęciach były bardzo pozytywne, drobne uwagi dotyczyły włączenia studentów do rozmowy, czy też poprawy jakości prezentowanych zdjęć. 3. Ponadto zgłoszono uwagi dotyczące poprawy warunków technicznych prowadzenia zajęć.
WIPIE	<ol style="list-style-type: none"> 1. Podczas hospitacji zajęć nie stwierdzono istotnych czy rażących niedociągnięć w realizacji procesu dydaktycznego, zarówno w formie stacjonarnej, jak i zdalnej; 2. Wszystkie hospitowane zajęcia przeprowadzone terminowo, zgodnie z przyjętym harmonogramem, a ich treść była zgodna z kartą przedmiotu;

JEDNOSTKA	WNIOSKI
	<ol style="list-style-type: none"> 3. Kadra w sposób ciągły podnosi swoje kwalifikacje, o czym świadczy liczba zrealizowanych kursów, szkoleń oraz wyjazdów na staże do ośrodków zagranicznych; 4. Potwierdzeniem wysokiej jakości realizacji procesu dydaktycznego są hospitacje zajęć - wszystkie zakończyły się oceną pozytywną; 5. Warto podkreślić, że na Wydziale osiąga się bardzo wysoki stopień realizacji zaplanowanych hospitacji zajęć.
WTŻ	<ol style="list-style-type: none"> 1. W roku akademickim 2021/2022 żadna hospitacja nie zakończyła się oceną negatywną, tematyka wszystkich hospitowanych wykładów i ćwiczeń była zgodna z odpowiednimi programami przedmiotów zamieszczonych w systemie USOS; 2. Nie było potrzeby przeprowadzenia powtórnych hospitacji tej samej osoby oraz hospitacji osób, które miały niską ocenę (komentarze) w ankiecie studiowania; 3. Z analizy przeprowadzonych hospitacji wynika, że najmocniejszą stroną zajęć jest wysoki poziom merytoryczny zajęć, a najsłabszą -nieczytelne, mało atrakcyjne prezentacje z zajęć; 4. Liczba przeprowadzonych hospitacji w roku akademickim 2021/2021 wynosiła 39, co stanowi 80% zaplanowanych hospitacji.
UCMW	<ol style="list-style-type: none"> 1. Treści merytoryczne hospitowanych zajęć są zgodne z programem i założonymi efektami uczenia się; 2. Przedstawiane tematy są realizowane prawidłowo, prowadzący wykazują dużą wiedzę i zaangażowanie; 3. Wątpliwości wzbudził sposób prowadzenia ćwiczeń laboratoryjnych z przedmiotu zaliczanego do klinicznych; 4. Wyniki hospitacji skłoniły Dyрекcję UCMW oraz Komisję ds. Jakości Kształcenia do wypracowania jasnych zasad dotyczących sposobu prowadzenie ćwiczeń laboratoryjnych, w tym liczebności grup.

Stosowane skróty: WR-E – Wydział Rolniczo-Ekonomiczny; WL – Wydział Leśny, WHiBZ – Wydział Hodowli i Biologii Zwierząt; WIŚiG – Wydział Inżynierii Środowiska i Geodezji; WBiO – Wydział Biotechnologii i Ogrodnictwa; WIPIE – Wydział Inżynierii Produkcji i Energetyki; WTŻ – Wydział Technologii Żywności; UCMW – Uniwersyteckie Centrum Medycyny Weterynaryjnej

6.4 Wzmocnienie potencjału pracowników Uczelni - dane dotyczące organizacji kursów i szkoleń przez Uniwersytet Rolniczy im. H. Kołłątaja w Krakowie

W Tabeli 11 zaprezentowano zestawienie uwzględniające szkolenia i kursy realizowane dla Pracowników Uczelni w roku akademickim 2021/2022.

Tabela 11. Szkolenia i kursy realizowane dla Pracowników Uczelni w roku akademickim 2021/2022

PROJEKT	NAZWA SZKOLENIA/KURSU	OKRES TRWANIA SZKOLENIA/KURSU	LICZBA PRACOWNIKÓW ADMINISTRACYJNYCH	LICZBA NAUCZYCIELI AKADEMICKICH
Zrównoważony Rozwój Uczelni	Wystąpienia publiczne i autoprezentacja	luty-marzec 2022 r.	0	50
	Szkolenie z języka angielskiego (indywidualne)	październik 2021 r. - grudzień 2022 r.	5	0
	Szkolenie z języka angielskiego (grupowe)	listopad 2021 r. - grudzień 2022 r.	18	0
	Szkolenie Articulate 360 - moduł I	maj 2022 r.	2	0
	Szkolenie Articulate 360 - moduł II	maj 2022 r.	2	0
	Kurs kwalifikacyjny - Metodyk kształcenia na odległość	marzec-wrzesień 2022 r.	2	0
Zintegrowany Program Uniwersytetu Rolniczego im. H. Kołłątaja w Krakowie	<i>PRINCE2 Foundation</i> i Practitioner	06-22.12.2021 r.	18	0
	Hello Point	23-25.11.2021 r.	1	0
	Szkolenie: Konfiguracja i administracja platformą VMware Horizon	grudzień 2021 r.	10	0
Innowacyjny program strategicznego rozwoju Uczelni	MS PROJECT - tworzenie i realizacja projektu	styczeń 2022 r.	0	25
	PRINCE	styczeń 2022 r.	0	18
	Data - Word zaawansowany	listopad 2021 r. - luty 2022 r.	105	0
	PowerPoint i Corel Draw	listopad 2021 r. - luty 2022 r.	63	0

Szczegółowe informacje odnośnie licznych kursów i szkoleń, w których brali udział pracownicy wydziałów i UCMW znajdują się w Raportach poszczególnych Jednostek. Z uwagi na ich liczbę i specyfikę, nie prezentowano tych danych w niniejszym raporcie Uczelni. Należy jednak podkreślić, że te dane stanowią bardzo ważną informację odnośnie dbałości kadry o rozwój swoich kompetencji, a w efekcie o jakość kształcenia.

Rozdział 7. Zapobieganie plagiatom i ich wykrywanie

W roku akademickim 2021/2022 złożono łącznie **1866 prac dyplomowych**, w tym:

- 358 prac na Wydziale Technologii Żywności;
- 348 prac na Wydziale Leśnym;
- 343 prace na Wydziale Inżynierii Środowiska i Geodezji;
- 254 prace na Wydziale Biotechnologii i Ogrodnictwa;
- 240 prac na Wydziale Inżynierii Produkcji i Energetyki;
- 162 prace na Wydziale Hodowli i Biologii Zwierząt;
- 161 prac na Wydziale Rolniczo-Ekonomicznym.

Na podstawie raportów JSA **nie został stwierdzony żaden plagiat.**

Rozdział 8. Ocena działalności koła naukowego i działalności publikacyjnej Studentów

Dane dotyczące działalności poszczególnych kół naukowych (KN), jak również działalności publikacyjnej Studentów zestawiono w Tabeli 12.

Tabela 12. Liczba sekcji KN oraz publikacji z udziałem Studentów na Wydziałach oraz w UCMW, w roku akademickim 2021/2022

DANE	JEDNOSTKA							
	WR-E	WL	WHIBZ	WIŚIG	WBIO	WIPIE	WTŻ	UCMW
Liczba sekcji	11	15	5	7	19	11	14	7
liczba wystąpień Studentów na konferencjach (bez Doktorantów)	14	17	12	6	28	3	13	2
liczba prac naukowych opublikowanych z udziałem Studentów (bez Doktorantów)	8	22	40	12	17	0	88	1

Stosowane skróty: WR-E – Wydział Rolniczo-Ekonomiczny; WL – Wydział Leśny, WHIBZ – Wydział Hodowli i Biologii Zwierząt; WIŚIG – Wydział Inżynierii Środowiska i Geodezji; WBIO – Wydział Biotechnologii i Ogrodnictwa; WIPIE – Wydział Inżynierii Produkcji i Energetyki; WTŻ – Wydział Technologii Żywności, UCMW – Uniwersyteckie Centrum Medycyny Weterynaryjnej

Na podkreślenie zasługuje **największa liczba wystąpień Studentów Wydziału Biotechnologii i Ogrodnictwa na konferencjach – 28**, a także **najwięcej prac naukowych opublikowanych z udziałem studentów na Wydziale Technologii Żywności – 88**.

Ponadto, Studenci działający w kołach naukowych aplikowali w roku akademickim 2021/2022 o wsparcie badań naukowych, prac rozwojowych i innowacyjnych projektów w ramach programu Ministerstwa Edukacji i Nauki pod nazwą „Studenckie koła naukowe tworzą innowacje”. **Minister Edukacji i Nauki zakwalifikował do finansowania 2 projekty** (spośród 3 zgłoszonych z Uczelni) na łączną kwotę około 140 000 zł.

Dofinansowanie otrzymały następujące projekty:

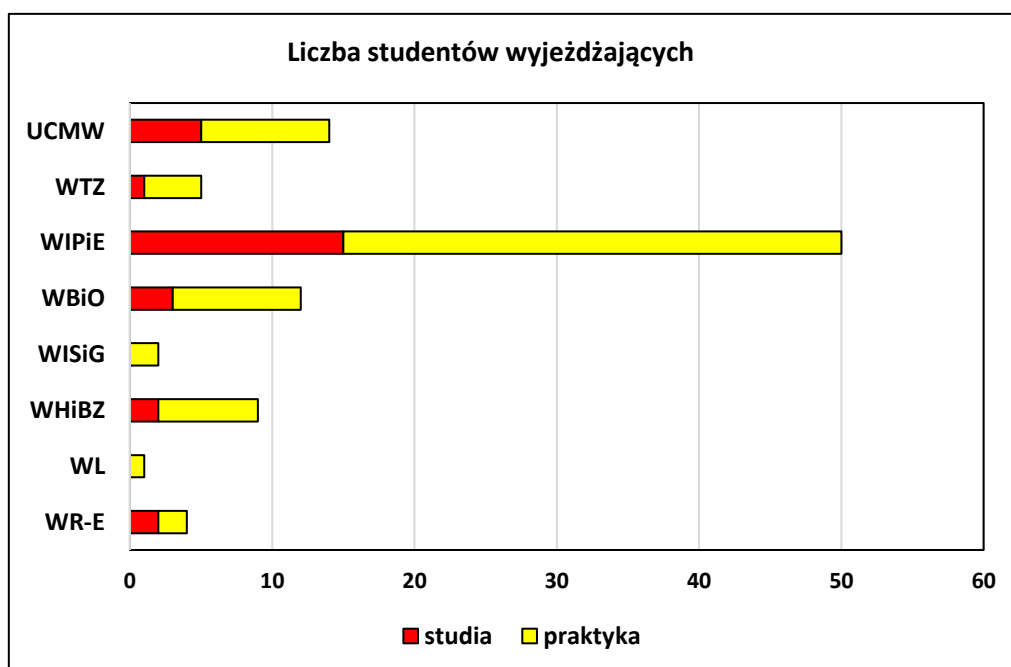
- „Opracowanie biodegradowalnych folii zawierających sferyczne nanocząstki do opakowań typu smart” - **KN Technologów Żywności** (2022 rok);
- „Opracowanie innowacyjnych pojemników ogrodniczych zawierających nanocząstki srebra” - **KN Biotechnologów, KN Ogrodników, KN Technologów Żywności** (2022 rok).

Rozdział 9. Umowy międzynarodowe, mobilność Studentów oraz kadry dydaktycznej

9.1. Umowy międzynarodowe, mobilność Studentów

W roku akademickim 2021/2022 w Uniwersytecie Rolniczym im. Hugona Kołłątaja w Krakowie obowiązywało **68 umów międzynarodowych**.

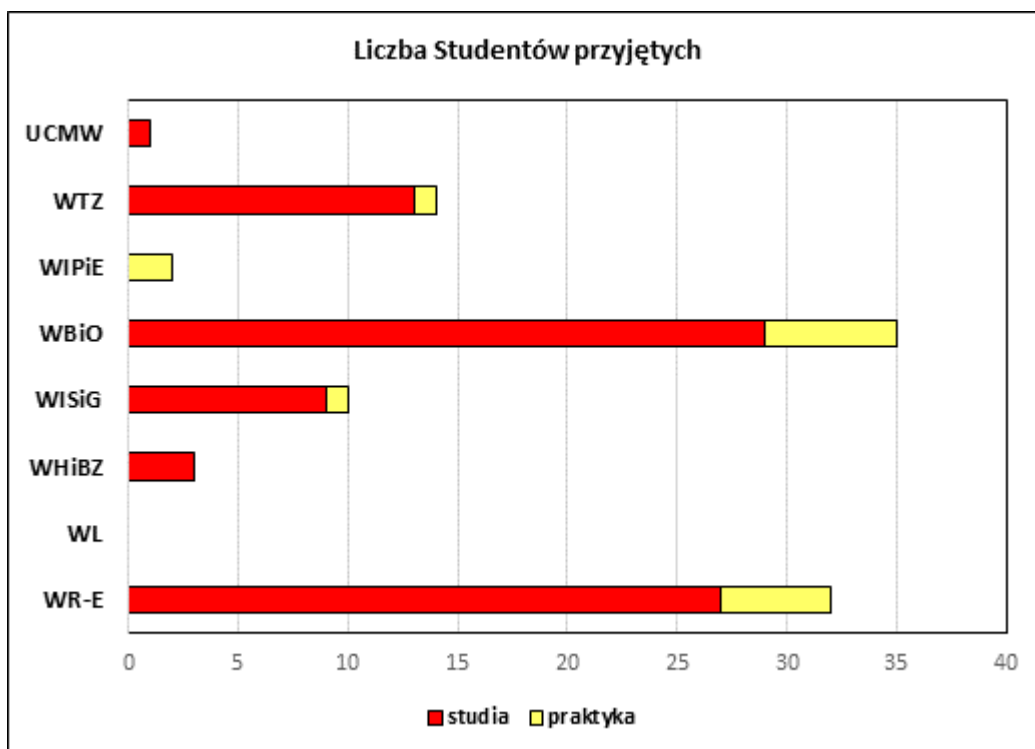
Na studia i praktyki wyjechało **łącznie 97 Studentów** (odpowiednio 30 i 67 osób). Najliczniej wyjeżdżali Studenci **Wydziału Inżynierii Produkcji i Energetyki** (Wykres 7).



Wykres 7. Liczba Studentów wyjeżdżających – zestawienie dla poszczególnych Wydziałów i UCMW w roku akademickim 2021/2022

Stosowane skróty: WR-E – Wydział Rolniczo-Ekonomiczny; WL – Wydział Leśny; WHiBZ – Wydział Hodowli i Biologii Zwierząt; WISiG – Wydział Inżynierii Środowiska i Geodezji; WBiO – Wydział Biotechnologii i Ogrodnictwa; WTŻ – Wydział Technologii Żywności; WIPIE – Wydział Inżynierii Produkcji i Energetyki; UCMW – Uniwersyteckie Centrum Medycyny Weterynaryjnej

Z kolei na Uniwersytet Rolniczy przyjęto 97 studentów (w tym na praktyki - 15) z uczelni partnerskich; w największej liczbie, tj. 35 studentów na Wydział Biotechnologii i Ogrodnictwa oraz 32 - na Wydział Rolniczo-Ekonomiczny.



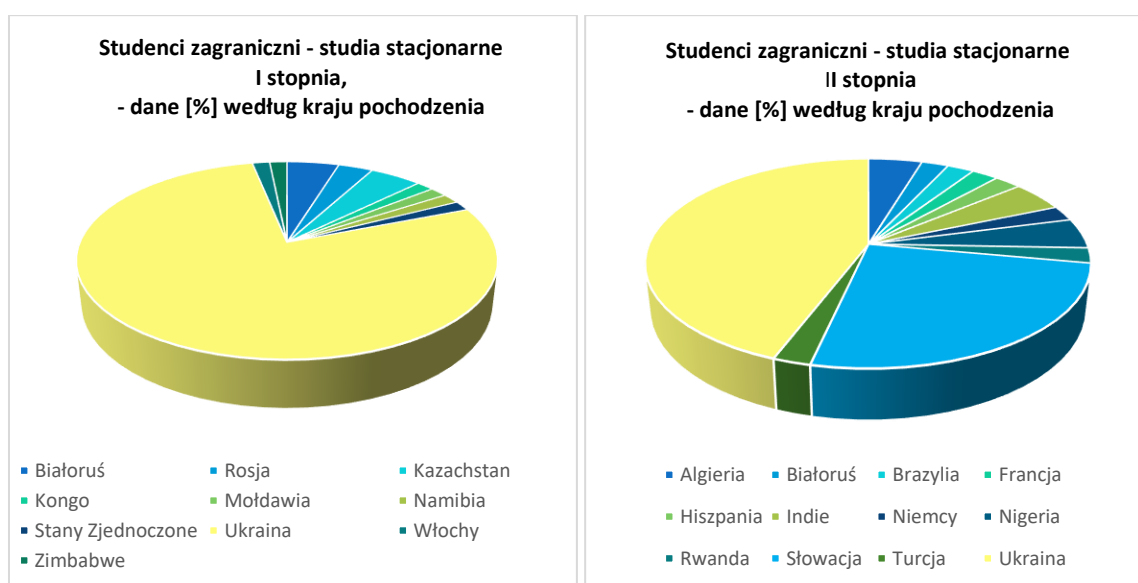
Wykres 8. Mobilność studentów: liczba studentów przyjętych – zestawienie dla poszczególnych wydziałów i UCMW w roku akademickim 2021/2022

Stosowane skróty: WR-E – Wydział Rolniczo-Ekonomiczny; WL – Wydział Leśny; WHiBZ – Wydział Hodowli i Biologii Zwierząt; WiSiG – Wydział Inżynierii Środowiska i Geodezji; WBiO – Wydział Biotechnologii i Ogrodnictwa; WIPIE – Wydział Inżynierii Produkcji i Energetyki; WTZ – Wydział Technologii Żywności, UCMW – Uniwersyteckie Centrum Medycyny Weterynaryjnej

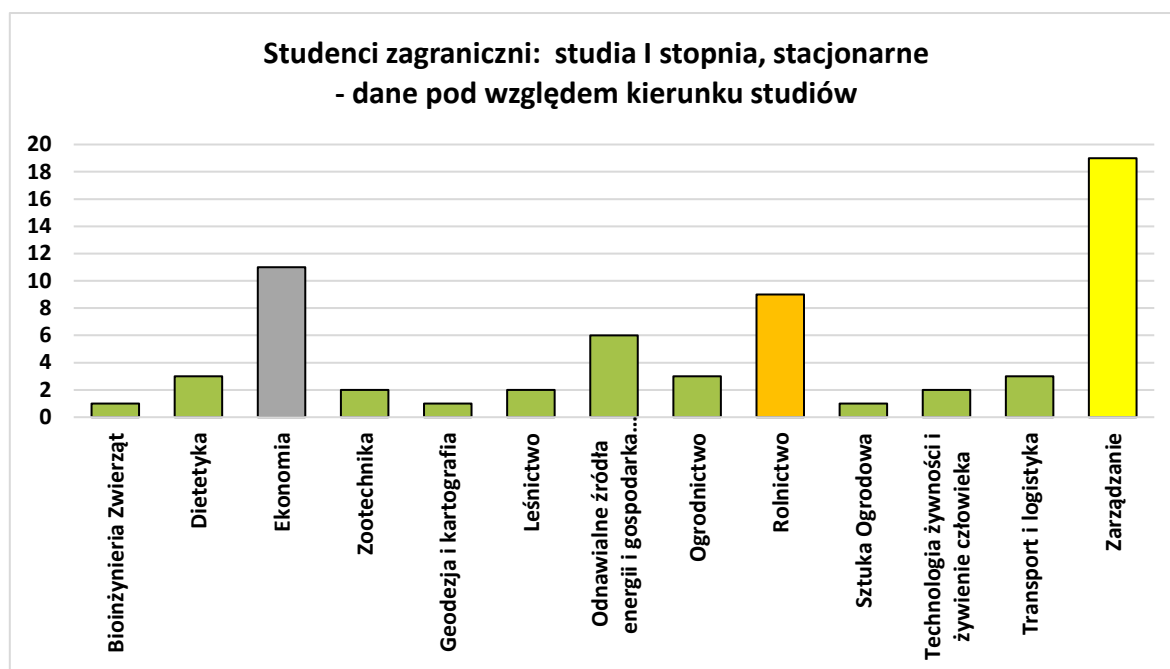
9.2. Studenci zagraniczni w Uczelni

W roku akademickim 2021/2022 w pełnym cyklu kształcenia studiowało w Uczelni 112 studentów zagranicznych (z 20 krajów). Dominującą grupę obcokrajowców stanowili studenci z Ukrainy - 74 osoby. Na studiach stacjonarnych I i II stopnia studiowało 68 studentów zagranicznych, a na studiach niestacjonarnych I stopnia - 6 osób.

Na wykresach poniżej zobrazowano dane dotyczące studentów zagranicznych studiujących w Uniwersytecie Rolniczym w roku akademickim 2021/2022, z uwzględnieniem kraju pochodzenia oraz kierunku studiów – dla studiów I stopnia stacjonarnych i niestacjonarnych.



Wykres 9. Studenci zagraniczni odbywający pełen cykl kształcenia w Uniwersytecie Rolniczym, na studiach I stopnia oraz na studiach II stopnia, stacjonarnych – dane według kraju pochodzenia



Wykres 10. Studenci zagraniczni odbywający pełen cykl kształcenia w Uniwersytecie Rolniczym, na studiach I stopnia, stacjonarnych – dane według kierunku studiów

W przypadku studiów stacjonarnych II stopnia, studenci zagraniczni odbywali pełen cykl kształcenia łącznie na 6 kierunkach, przy czym najliczniej na kierunku weterynaria (15 osób), a następnie: ekonomia (9 osób), Environmental and Plant Biotechnology and (8 osób), Technologia żywności i żywienie człowieka (5 osób), International Master of Horticultural Science (4 osoby) i Ochrona środowiska (2 osoby).

Z kolei wszyscy studenci zagraniczni, którzy wybrali studia niestacjonarne, I stopnia to 100% studenci z Ukrainy (6 osób).

Uczelnia wspiera studentów cudzoziemców na każdym etapie, od rekrutacji do zakończenia studiów:

Rekrutacja odbywa się za pośrednictwem internetowego systemu IRKa (system został uruchomiony w 2018 roku). Podczas procesu rekrutacji student cudzoziemiec ma zapewnione wsparcie ze strony pracownika **Biura Współpracy i Wymiany Międzynarodowej**, z którym jest w stałym mailowym kontakcie.

W Biurze Współpracy i Wymiany Międzynarodowej powołana jest osoba odpowiedzialna za proces rekrutacji zgodnie z obowiązującymi przepisami. Co roku uczestniczy ona w corocznych

szkoleniach dotyczących specyfiki rekrutacji studentów-cudzoziemców. Na każdym Wydziale działa komisja rekrutacyjna, która we współpracy z Biurem Współpracy i Wymiany Międzynarodowej podejmuje decyzję o przyjęciu cudzoziemców.

Każdy cudzoziemiec otrzymuje decyzję o przyjęciu wydaną przez Pana Rektora, przed rozpoczęciem studiów wraz z informacją o obowiązkach i prawach studenta. Zgodnie z dobrą praktyką studenci cudzoziemcy mają zagwarantowane miejsca w akademiku.

Co roku Biuro Współpracy i Wymiany Międzynarodowej rezerwuje miejsca w liczbie kalkulowanej na podstawie statystyk z lat ubiegłych. W okresie od przyjęcia studenta na studia do czasu jego przyjazdu do Polski student ma stałe wsparcie ze strony Biura Współpracy i Wymiany Międzynarodowej oraz Biura Pomocy Materialnej i Osób Niepełnosprawnych w odniesieniu m.in. do: legalizacji pobytu, ubezpieczenia zdrowotnego, zakwaterowania, pomocy materialnej.

Każdy Wydział powołał osobę do obsługi studentów cudzoziemców w zakresie udzielania wsparcia w sprawach realizowanych na Wydziale. Uczelnia przygotowała stronę internetową w języku angielskim, która zawiera wszelkie niezbędne informacje dotyczące rekrutacji, studiów oraz informacji o samej Uczelni. Na stronie zamieszczane są wszelkie informacje dotyczące aktualnych wydarzeń oraz regulaminy w tym regulamin studiów.

Dodatkowym wsparciem w kontaktach ze społecznością międzynarodową było utworzenie, a obecnie prowadzenie medium społecznościowego Facebook IROSURK. Studenci obcokrajowcy mają pełny dostęp do infrastruktury Uczelnianej: Biblioteki, Studium Wychowania fizycznego, Biura Pomocy Materialnej i Osób Niepełnosprawnych, Centrum Kultury i Kształcenia Ustawicznego.

W celu zwiększenia kompetencji językowych z języka polskiego co roku oferowany jest kurs dla studentów cudzoziemców w Studium Języków Obcych. W okresie pandemii organizowany był szereg cyklicznych spotkań ze studentami cudzoziemcami za pośrednictwem platformy MS Teams.

9.3. Mobilność studentów - dodatkowe informacje oraz komentarze

Tabela 12. Mobilność studentów w roku akademickim 2022/2023 - dodatkowe informacje oraz komentarze sformułowane przez poszczególne Jednostki

JEDNOSTKA	WNIOSKI
WR-E	Konieczne jest stałe motywowanie studentów do uczestnictwa w wymianie międzynarodowej - organizacja szkół letnich, zapraszanie zagranicznych wykładowców, rozwój sieci Erasmus i Ceepus (nowe umowy z zagranicznymi uczelniami).
WL	<ol style="list-style-type: none"> 1. Spotkania ze studentami były organizowane centralnie, przez Biuro Współpracy i Wymiany Międzynarodowej. 2. Na początku roku akademickiego odbywają się spotkania Prodziekana Wydziału ds. Dydaktycznych i Studenckich ze studentami, podczas których przedstawiane są informacje dotyczące możliwości udziału studentów w wymianie międzynarodowej. 3. Prodziekan Wydziału ds. Dydaktycznych i Studenckich informuje studentów na bieżąco o pojawiających się możliwościach uczestniczenia w międzynarodowych programach edukacyjnych. 4. Na stronie Facebook Wydziału Leśnego prezentowane są posty dotyczące możliwości udziału w programie Erasmus+, który pozwala na studiowanie za granicą lub realizację praktyki zagranicznej.
WHiBZ	<ol style="list-style-type: none"> 1. W porównaniu do roku akademickiego 2020/2021 liczba studentów wyjeżdżających za granicę znacząco wzrosła (głównie z powodu wyjazdów na praktyki). 2. Odnotowano także niewielki wzrost liczby studentów przyjętych, analogiczny do stanu sprzed wybuchu pandemii COVID-19.
WIŚiG	<ol style="list-style-type: none"> 1. Bardzo mała aktywność studentów w wyjazdach międzynarodowych. 2. Powody małej aktywności związanej z wymianą międzynarodową studentów to: <ul style="list-style-type: none"> - względy pandemiczne związane z epidemią COVID-19, którym towarzyszyła niepewność planowania i realizacji wyjazdów zagranicznych; - wieloletnie małe zainteresowanie studentów, gdyż wyjazdy wymagają od studenta dodatkowych umiejętności związanych

JEDNOSTKA	WNIOSKI
	<p>ze studiowaniem i zaliczaniem wybranych kursów w języku obcym;</p> <ol style="list-style-type: none"> 3. Zmniejszająca się liczba studentów w każdym roku akademickim również sprawia, że osób chcących skorzystać z wyjazdów Erasmus jest niewiele lub nie ma ich wcale. 4. Władze Wydziału wraz z Pełnomocnikiem Dziekana ds. Programu ERASMUS+ oraz Wymiany Międzynarodowej Studentów i Pracowników oraz Pełnomocnikiem Dziekana ds. Kontaktów Międzynarodowych powinny zachęcać studentów do organizowania wyjazdów międzynarodowych. Sugeruje się zorganizowanie zebrania obu wymienionych powyżej Pełnomocników Dziekana ze studentami studiów I i II stopnia w celu rozeznania powodów braku tej aktywności.
WBiO	<ol style="list-style-type: none"> 1. Dwunastu studentów (większy udział niż w roku poprzedzającym) zdecydowało się na wyjazdy zagraniczne. Prawdopodobnie było to spowodowane powolnym powrotem do "normalności", gdyż obecnie obserwujemy ożywienie zainteresowania studentów wyjazdami zagranicznymi. 2. Natomiast studenci zagranicznie chętnie wybierali kursy na WBiO.
WIPIE	<ol style="list-style-type: none"> 1. W roku akademickim 2021/2022 z wydziału wyjechało do ośrodków zagranicznych w sumie 50 osób, z czego 35 na praktykę, a 15 na studia. 2. Warto podkreślić, że studenci są bardzo zainteresowani nie tylko wyjazdem na praktykę, ale również realizacją procesu dydaktycznego w jednostce zagranicznej. 3. Dobrą praktyką w tym zakresie są spotkania osób korzystających z wymiany międzynarodowej ze społecznością Wydziału. 4. Konieczne jest realizowanie spotkań, na których Wydziałowy Koordynator Programu SOCRATES / ERASMUS przedstawi dostępną ofertę dla studentów. Potrzeba zwiększenia liczby takich spotkań była sygnalizowana przez studentów.
WTŻ	<ol style="list-style-type: none"> 1. Stwierdzono, że istotnie wzrosła liczba Studentów wyjeżdżających za granicę na staże; 2. Stwierdzono, że istotnie wzrosła liczba Studentów przyjeżdżających na WTŻ;

JEDNOSTKA	WNIOSKI
	<ol style="list-style-type: none"> 3. Konieczne jest dalsze organizowanie spotkań z osobami wracającymi ze stażów zagranicznych, w celu zachęcenia innych do skorzystania; 4. Podjęto próbę uruchomienia nowego kierunku w języku angielskim; 5. Wprowadzono możliwość wybrania spośród elektywów przedmiotów w języku angielskim: Elektyw kierunkowy I: „Basics of nanotechnology”, Elektyw kierunkowy I: „Natural Sweeteners”, Elektyw kierunkowy II: „Nutrition and Health”, Elektyw specjalizacyjny 20: „Cereal processing”, Elektyw specjalizacyjny 20: „Modern aspects of carbohydrate chemistry and technology”.
UCMW	<ol style="list-style-type: none"> 1. Studenci UCMW chętnie korzystają z możliwości wyjazdów w celu odbycia studiów lub praktyk zagranicznych; 2. UCMW dysponuje ograniczoną kadrą dydaktyczną o zróżnicowanych kompetencjach językowych, jak również duża część zajęć prowadzona jest przez nauczycieli, którzy nie są zatrudnieni w UCMW na umowę o pracę, co skutkuje niewielką ofertą zajęć prowadzonych w języku angielskim.

Stosowane skróty: WR-E – Wydział Rolniczo-Ekonomiczny; WL – Wydział Leśny; WHiBZ – Wydział Hodowli i Biologii Zwierząt; WIŚiG – Wydział Inżynierii Środowiska i Geodezji; WBIO – Wydział Biotechnologii i Ogrodnictwa; WTŻ – Wydział Technologii Żywności; WIPIE – Wydział Inżynierii Produkcji i Energetyki; UCMW – Uniwersyteckie Centrum Medycyny Weterynaryjnej

9.4. Mobilność kadry dydaktycznej

Umowy międzynarodowe z Uczelniami na świecie umożliwiają również wymianę kadry dydaktycznej; w okresie sprawozdawczym zrealizowano **52 wyjazdy nauczycieli akademickich** w ramach wymiany międzynarodowej, przy czym **najwięcej (16)** dotyczyło Pracowników **Wydziału Rolniczo-Ekonomicznego**.

W roku akademickim 2021/2022 przyjechało, w ramach wymiany kadry naukowo-dydaktycznej, **70 nauczycieli akademickich** (nie licząc przyjazdów na konferencje naukowe).

Tabela 13. Mobilność kadry dydaktycznej w roku akademickim 2022/2023 - dodatkowe informacje oraz komentarze Jednostek

JEDNOSTKA	WNIOSKI
WR-E	<ol style="list-style-type: none"> 1. Pandemia zahamowała wymianę pracowników. 2. Należy reaktywować dotychczasowe kontakty oraz nawiązywać nowe. 3. Dobrym i dużym wsparciem dla mobilności pracowników był projekt „Innowacyjny program strategicznego rozwoju Uczelni” POWR.03.05.00-00-Z020/18. Należałoby go powtórzyć.
WL	<ol style="list-style-type: none"> 1. Okres pandemii wpłynął na chwilowe ograniczenie mobilności pracowników Wydziału Leśnego. 2. Aktualnie wielu pracowników prowadzi badania we współpracy z ośrodkami zagranicznymi, uczestniczy w międzynarodowych akcjach COST oraz wyjeżdża na staże naukowe i konferencje międzynarodowe. 3. Co roku prowadzona jest rekrutacja pracowników na wyjazdy w ramach programu ERASMUS+ w celu prowadzenia zajęć w zagranicznych uczelniach. Z tej możliwości wyjazdu każdorazowo korzysta kilku nauczycieli, w miarę dostępnych środków finansowych na Uczelni.
WIŚiG	<ol style="list-style-type: none"> 1. W roku akademickim 2021/2022 aktywność międzynarodowa pracowników była na poziomie przeciętnym. 2. Zrealizowane były wyjazdy zagraniczne w ramach różnych form współpracy pracowników realizujących program studiów (na wszystkich kierunkach) oraz goszczono pracowników zagranicznych wzbogacających i uatrakcyjniających ofertę dydaktyczną. 3. Zorganizowano także liczne spotkania na których przedstawiane były efekty wyjazdów i doświadczenia. 4. Efektem odbytych staży jest wykorzystanie zdobytych kompetencji, wiedzy i umiejętności w procesie dydaktycznym. 5. Wskazany jest podjęcie współpracy przez Pełnomocnika Dziekana ds. Programu ERASMUS+ oraz Wymiany Międzynarodowej Studentów i Pracowników z Pełnomocnikiem Dziekana ds. Kontaktów Międzynarodowych w celu opracowania strategii i nowych rozwiązań mogących rozszerzyć ofertę wyjazdów studentów i pracowników, a

JEDNOSTKA	WNIOSKI
	<p>także wspólnego przygotowywania rocznych raportów dotyczących realizacji umiędzynarodowienia kierunku Inżynieria środowiska. Pomocą dla zespołu będzie także aktywowanie bazy danych dotyczącej współpracy i wyjazdów zagranicznych, uzupełnianej na poziomie Katedr.</p>
<p>WBiO</p>	<ol style="list-style-type: none"> 1. Oprócz wykazanego wyjazdu z Erasmus+, dziesięciu pracowników wydziału wyjeżdżało w celu odbycia konsultacji, badań naukowych, przeprowadzenia warsztatów czy odbycia stażów naukowo-badawczych. 2. Pracownicy są zachęceni władze dziekańskie do korzystania z programów Erasmus+ w aplikowaniu o staże badawcze. 3. Wydział natomiast był chętnie odwiedzany przez gości. Byli to pracownicy naukowcy i doktoranci wizytujący wydział w ramach realizowanych projektów bilateralnych (np. NAWA).
<p>WIPIE</p>	<ol style="list-style-type: none"> 1. W roku akademickim 2021/2022 z wymiany międzynarodowej, w celu poprawy jakości kształcenia, skorzystało 16 pracowników. 2. Należy dążyć do wzrostu zaangażowania pracowników w tę formę doskonalenia zawodowego. 3. Wysoka jakości kadry nauczycieli akademickich pozwala na umiędzynarodowienie procesu dydaktycznego. 4. W celu poprawy realizacji procesu dydaktycznego na wydziale było 8 profesorów wizytujących, 3 profesorów w ramach programu Erasmus i jeden na podstawie wniosku o przyjęcie gościa z zagranicy. Profesorowie wizytujący zrealizowali w sumie 480 godzin.
<p>WTŻ</p>	<ol style="list-style-type: none"> 1. Stwierdzono, że istotnie wzrosła liczba pracowników wyjeżdżających za granicę. 2. Stwierdzono, że istotnie wzrosła liczba zarówno pracowników przyjeżdżających na WTŻ.

Stosowane skróty: WR-E – Wydział Rolniczo-Ekonomiczny; WL – Wydział Leśny; WIŚiG – Wydział Inżynierii Środowiska i Geodezji; WBiO – Wydział Biotechnologii i Ogrodnictwa; WTŻ – Wydział Technologii Żywności; WIPIE – Wydział Inżynierii Produkcji i Energetyki;

Rozdział 10. Zapobieganie sytuacjom kryzysowym. Liczba spotkań Prodziekana ds. Studenckich ze Studentami

W roku 2021/2022 liczba spotkań Prodziekana ds. Studentów ze Studentami wahała się od 3 do 14 i wynosiła odpowiednio:



Stosowane skróty: WR-E – Wydział Rolniczo-Ekonomiczny; WL – Wydział Leśny, WHiBZ – Wydział Hodowli i Biologii Zwierząt; WIŚiG – Wydział Inżynierii Środowiska i Geodezji; WBiO – Wydział Biotechnologii i Ogrodnictwa; WTŻ – Wydział Technologii Żywności, WIPiE – Wydział Inżynierii Produkcji i Energetyki, UCMW - Uniwersyteckie Centrum Medycyny Weterynaryjnej

Tabela 14. Spotkania Prodziekana ds. Studenckich ze Studentami w roku akademickim 2022/2023 – dodatkowe informacje przekazane przez poszczególne Jednostki

JEDNOSTKA	WNIOSKI
WR-E	Władze Wydziału reagują doraźnie na zaistniałe sytuacje kryzysowe, ale też monitorują na bieżąco możliwości ich zaistnienia, poprzez formalne i nieformalne spotkania ze studentami.
WL	W trakcie spotkań ze studentami, których tematyka była różna, zawsze podkreślana była konieczność dbałości o jakość kształcenia pod każdym względem. Na tych spotkaniach zawsze był obecny Pełnomocnik Dziekana ds. Jakości Kształcenia.
WHiBZ	Na spotkaniach omawiane były problemy i postulaty, związane z procesem kształcenia, dotyczące stanu zaplecza dydaktycznego oraz bieżących spraw studenckich. Studenci zostali poinformowani o znaczeniu procesu ankietyzacji przedmiotów i pracowników oraz jego roli w kształtowaniu jakości kształcenia na Wydziale.
WIŚiG	Spotkania z przedstawicielami studentów obejmowały spotkania z prezydium, przewodniczącym zarówno Uczelnianej jak i Wydziałowej Rady Samorządu Studenckiego oraz starostami roczników. Spotkania te miały formę stacjonarną, w trybie on-line oraz z wykorzystaniem elektronicznych form przekazu. W trakcie spotkań omawiano bieżące sprawy organizacyjne, przygotowywano opinie i zalecenia co do modernizacji programów studiów.
WBiO	Władze dziekańskie zorganizowały 3 spotkania, w których uczestniczyli równocześnie Studenci wszystkich kierunków. Oprócz tego odbyły się liczne spotkania indywidualne Dziekana/Prodziekana/Pełnomocnika ds. Jakości Kształcenia ze studentami znajdującymi się w potrzebie.
WIPIE	W czasie spotkań władz wydziału ze studentami podjęto dyskusję nt. przebiegu procesu dydaktycznego, zapobiegania sytuacjom kryzysowym, infrastruktury wykorzystywanej w procesie kształcenia, doskonalenia systemu wspierania i motywowania studentów do udziału w badaniach ankietowych czy przyczyn rezygnacji z kontynuowania studiów. Ponadto w razie potrzeby, studenci mogą zgłosić się do Dziekana, Prodziekana ds. Dydaktycznych i Studenckich lub wyznaczonych osób. Władze dziekańskie na bieżąco podejmują działania na wszelkie uwagi zgłaszane przez studentów lub starostów poszczególnych lat.

JEDNOSTKA	WNIOSKI
	Wszelkie nieprawidłowości można zgłaszać bezpośrednio lub za pośrednictwem starostów poszczególnych lat, Wydziałowej Rady Samorządu Studentów oraz przez skrzynkę skarg i wniosków znajdującą się w dziekanacie.
WTŻ	Zwiększona liczba spotkań Prodziekanów ze studentami, które wiązały się z rozwiązywaniem problemów dydaktycznych.
UCMW	<p>Kilka razy w roku Zastępca Dyrektora UCMW ds. Dydaktycznych uczestniczy w spotkaniach z Radą Samorządu Studenckiego na zasadach doradztwa i współpracy. Wspólnie omawiane są problemy i podejmowana jest próba ich rozwiązania oraz ustalane są zasady organizacji różnych wydarzeń .</p> <p>W trakcie roku akademickiego odbywają się na bieżąco spotkania Zastępcy Dyrektora ds. Dydaktycznych w celu omówienia spraw związanych z dydaktyką i problemami studentów. Zastępca Dyrektora odpowiada również na wnioski studentów w formie pism wyjaśniających.</p>

Stosowane skróty: WR-E – Wydział Rolniczo-Ekonomiczny; WL – Wydział Leśny; WHiBZ – Wydział Hodowli i Biologii Zwierząt; WIŚiG – Wydział Inżynierii Środowiska i Geodezji; WBiO – Wydział Biotechnologii i Ogrodnictwa; WTŻ – Wydział Technologii Żywności; WIPiE – Wydział Inżynierii Produkcji i Energetyki; UCMW – Uniwersyteckie Centrum Medycyny Weterynaryjnej

Rozdział 11. Infrastruktura

11.1 „Korzystna zmiana” w zakresie infrastruktury – w opinii Jednostek

Tabela 15. Przykłady „korzystnych zmian” w zakresie infrastruktury w roku akademickim 2021/2022 – dodatkowe informacje przekazane przez poszczególne Jednostki

JEDNOSTKA	„KORZYSTNA ZMIANA” W ZAKRESIE INFRASTUKTURY
WR-E	Zakończenie prac nad ogólnodostępnym Wi-Fi w budynku Collegium Godlewskiego.
WL	<ul style="list-style-type: none"> - remont generalny Sali 151 - Malowanie, wymiana podłogi na płytki, wymiana oświetlenia, rolety zewnętrzne i wewnętrzne laserowy projektor multimedialny, ekran do projektora, biurko prowadzącego; - remont generalny Sali 152 - Malowanie, wymiana oświetlenia, rolety zewnętrzne i wewnętrzne laserowy projektor multimedialny, ekran do projektora, kamera do transmisji zajęć, mikroskop USB, biurko prowadzącego, szafy na żerowiska; - remont generalny Sali V - Malowanie, wymiana oświetlenia, rolety zewnętrzne, biurko prowadzącego, nagłośnienie; - remont „korytarza entomologicznego” - nowe oświetlenie, okładziny, gabloty do ekspozycji owadów podłużne oraz 2 gabloty na modele owadów wraz z 4 modelami owadów.
WHIBZ	<ul style="list-style-type: none"> - wyposażenie stanowisk komputerowych oraz stanowiska w dziekanacie w sprzęt dla osób z niepełnosprawnościami.
WIŚiG	<p>Na Wydziale Inżynierii Środowiska i Geodezji podejmowane są skuteczne działania dotyczące poprawy i zwiększania zaplecza technicznego w zakresie modernizacji posiadanego sprzętu oraz inwestowania w nowe technologie: bezzałogowy statek powietrzny, zakup licencji na oprogramowanie inżynierskie geodezyjne, geodezyjne, architektoniczne i systemów informacji przestrzennej. Ponadto Uniwersytet na wniosek WISiG przystępuje do Sieci Naukowej CENAGIS o znaczeniu ogólnokrajowym. Działania:</p> <ul style="list-style-type: none"> - prowadzone są remonty sal dydaktycznych; - modernizowany jest sprzęt komputerowy; - kontynuowany jest zakup przyrządów pomiarowych, w tym tachimetru, odbiorniki GPS;

JEDNOSTKA	„KORZYSTNA ZMIANA” W ZAKRESIE INFRASTRUKTURY
	<ul style="list-style-type: none"> - zrealizowano zakup licencji oprogramowania, które udostępniane jest Studentom.
WBiO	<ul style="list-style-type: none"> - doposażenie sal dydaktycznych w projektory multimedialne i tablice; - remont sal ćwiczeniowych, wyposażenie w digestoria, adaptacja pomieszczenia na fitotron; - kompleksowa przebudowa infrastruktury informatycznej (wrzesień/październik 2022).
WIPIE	<ul style="list-style-type: none"> - zestaw z robotem mobilnym MIR100; - licencja OVS 0365 Proplusopen Faculty Shrdsvr; - skaner Epson expression 12000xl pro; - inteligentna kamera 2d Cognex; - system do identyfikacji i modelowania przestrzennej struktury materii organicznej; - stanowisko wysokotemperaturowe do oznaczania przemian fazowych w materiałach mineralnych; - elektromechaniczna maszyna wytrzymałościowa; - zautomatyzowane stanowisko symulacji procesów; - stanowiska badawcze z zakresu mechatroniki; - kocioł soniczny z systemem odbioru ciepła.
WTŻ	<ul style="list-style-type: none"> - zakup sprzętu dla osób z niepełnosprawnością (stolik z regulowaną wysokością blatu, specjalistyczna mysz komputerowa KidTrac, specjalistyczna klawiatura komputerowa Dolphin, oprogramowanie powiększające i czytające SuperNova Powiększająca & ScreenReeder, oprogramowanie udźwiękawiające Dolphin ScreenReader, powiększalnik stacjonarny Mezzo Focus 24”, urządzenie lektorskie czytające Auto Lektor Light); - doposażenie części laboratoriów oraz pokoi pracy cichej; - zakup programów specjalistycznych dla studentów kierunku dietetyka.
UCMW	<ul style="list-style-type: none"> - rozpoczęcie budowy kliniki małych zwierząt, która będzie realizować kształcenie praktyczne studentów z zakresu chorób małych zwierząt.

Stosowane skróty: WR-E – Wydział Rolniczo-Ekonomiczny; WL – Wydział Leśny; WHiBZ – Wydział Hodowli i Biologii Zwierząt; WIŚiG – Wydział Inżynierii Środowiska i Geodezji; WBiO – Wydział Biotechnologii i Ogrodnictwa; WTŻ – Wydział Technologii Żywności; WIPIE – Wydział Inżynierii Produkcji i Energetyki; UCMW – Uniwersyteckie Centrum Medycyny Weterynaryjnej

11.2 „Najbardziej dotkliwy brak” w zakresie infrastruktury – w opinii Jednostek

Tabela 16. Przykłady „najbardziej dotkliwych braków” w zakresie infrastruktury w roku akademickim 2021/2022 – dodatkowe informacje przekazane przez poszczególne Jednostki

JEDNOSTKA	„NAJBARDZIEJ DOTKLIWY BRAK” W ZAKRESIE INFRASTRUKTURY
WR-E	<ul style="list-style-type: none"> - należy wymienić rzutniki multimedialne; - poprawić jakość oświetlenia sal; - zainstalować/wymienić białe tablice.
WL	<ul style="list-style-type: none"> - modernizacja oświetlenia na sali wykładowej II; - wymiana rzutnika na sali I; - odmalowanie sali wykładowej nr IV; - remont Sali nr 01; - remont Sali 130.
WHiBZ	<ul style="list-style-type: none"> - niewystarczająca liczba sal dydaktycznych, przede wszystkim sal wykładowych, mieszczących ponad 50 osób.
WIŚiG	<p>Ciągle wymagane są dalsze działania, jak na przykład:</p> <ul style="list-style-type: none"> - zabezpieczenie budynku „Spichlerz” przed podtopieniami; - zakup dodatkowego sprzętu komputerowego oraz instalacji zwiększających komfort prowadzenia zajęć, np. klimatyzacja, nagłośnienie itp.
WBiO	<ul style="list-style-type: none"> - brak wi-fi (do września/października 2022); - infrastruktura komputerowa w pracowni komputerowej, która nie spełnia obecnych wymagań technologicznych; - wyeksploatowana infrastruktura części obiektów szklarniowych.
WIPIE	<ul style="list-style-type: none"> - obrabiarka sterowana numerycznie; - stanowisko z zakresu badania maszyn elektrycznych prądu stałego; - programy użytkowe do dydaktyki; - sala komputerowa.
WTŻ	<ul style="list-style-type: none"> - problem z wi-fi w niektórych częściach budynku; - brak zaplecza socjalnego w postaci barku/bufetu/stołówki.
UCMW	<ul style="list-style-type: none"> - brak wystarczającego zaplecza socjalnego dla nauczycieli akademickich oraz

JEDNOSTKA	„NAJBARDZIEJ DOTKLIWY BRAK” W ZAKRESIE INFRASTUKTURY
	- infrastruktury dydaktycznej do prowadzenia zajęć ze staży klinicznych.

Stosowane skróty: WR-E – Wydział Rolniczo-Ekonomiczny; WL – Wydział Leśny; WHiBZ – Wydział Hodowli i Biologii Zwierząt; WIŚIG – Wydział Inżynierii Środowiska i Geodezji; WBiO – Wydział Biotechnologii i Ogrodnictwa; WTŻ – Wydział Technologii Żywności; WIPiE – Wydział Inżynierii Produkcji i Energetyki; UCMW – Uniwersyteckie Centrum Medycyny Weterynaryjnej

11.3 Dodatkowe komentarze Jednostek związane z infrastrukturą

Dodatkowe informacje, które Wydziały i UCMW uznały za istotne do zaprezentowania w obszarze związanym z infrastrukturą zamieszczono w Tabeli 17.

Tabela 17. Dodatkowe informacje przekazane przez poszczególne Jednostki w zakresie infrastruktury w roku akademickim 2021/2022

JEDNOSTKA	„NAJBARDZIEJ DOTKLIWY BRAK” W ZAKRESIE INFRASTUKTURY
WR-E	Brak wystarczających środków finansowych uniemożliwia zrealizowanie niezbędnych modernizacji i inwestycji w zakresie poprawy bazy dydaktycznej.
WL	<ol style="list-style-type: none"> 1. W procesie kształcenia bardzo ważna jest odpowiednia baza dydaktyczna, która na Wydziale Leśnym jest monitorowana w celu zachowania jakości kształcenia. 2. Elementem monitorowania bazy dydaktycznej Wydziału jest corocznie dokonywana ocena, na podstawie której planowany jest zakres modernizacji, zakup nowego sprzętu oraz prace remontowe. 3. W monitorowaniu bazy dydaktycznej bierze udział Przedstawiciel Wydziału wchodzący w skład Senackiej Komisji ds. Inwestycji i Remontów. Kontrola podlega wyposażenie sal dydaktycznych w sprzęt komputerowy, wyposażenie multimedialne oraz wyposażenie niezbędne do ćwiczeń laboratoryjnych. Sprawdzeniu podlega także wyposażenie poprawiające komfort prowadzenia zajęć: oświetlenie, klimatyzacja, wentylacja.

JEDNOSTKA	„NAJBARDZIEJ DOTKLIWY BRAK” W ZAKRESIE INFRASTRUKTURY
	4. Wyniki oceny bazy dydaktycznej przedstawiane są Dziekanowi. Po konsultacji z Dziekanem ustala się zakres modernizacji i prac remontowych bazy dydaktycznej na Wydziale Leśnym.
WIŚiG	Analiza została przeprowadzona oddzielnie dla budynku przy ul. Balickiej oraz w Budynku Jubileuszowym. Generalnie można stwierdzić, że Władze Wydziału dokonały szeregu inwestycji w zakresie poprawy bazy dydaktycznej, jak np. wymiana i zakup nowego sprzętu dla prowadzących zajęcia (np. rzutniki multimedialne, komputery, specjalistyczne oprogramowanie dla studentów).
WBiO	Systematycznie, w miarę możliwości, wydział uzupełnia potrzebną infrastrukturę związaną z dydaktyką. Nie da się ukryć, że wsparcie Rektora w tym zakresie ma na to bardzo duży wpływ.
WIPIE	<ol style="list-style-type: none"> 1. Na Wydziale kładziony jest duży nacisk na wyposażenie laboratoriów w aparaturę pozwalającą na realizację procesu dydaktycznego na najwyższym poziomie. 2. W miarę możliwości finansowych wydział modernizuje infrastrukturę techniczną wykorzystywaną w procesie dydaktycznym. Władze dziekańskie w porozumieniu z kierownikami katedr dokonują oceny propozycji modernizacji bazy dydaktycznej zgłaszanej przez pracowników wydziału, studentów i interesariuszy zewnętrznych. 3. Warto podkreślić, że w czasie wizytacji Zespół Oceniający Polskiej Komisji Akredytacyjnej na kierunek studiów OZE i GO wysoko ocenił infrastrukturę laboratoryjną Wydziału. 4. Ze względu na postęp techniczny działania inwestycyjne w zakresie infrastruktury i zasobów wykorzystywanych w realizacji programu studiów są planowane na kolejny rok akademicki.
WTŻ	Brak upowszechnienia sprzętu dla osób z niepełnosprawnościami.
UCMW	Kształcenie praktyczne z zakresu przedmiotów klinicznych opiera się w głównej mierze w oparciu o infrastrukturę zewnętrzną podmiotów współpracujących.

Stosowane skróty: WR-E – Wydział Rolniczo-Ekonomiczny; WL – Wydział Leśny; WIŚiG – Wydział Inżynierii Środowiska i Geodezji; WBiO – Wydział Biotechnologii i Ogrodnictwa; WTŻ – Wydział Technologii Żywności; WIPIE – Wydział Inżynierii Produkcji i Energetyki; UCMW – Uniwersyteckie Centrum Medycyny Weterynaryjnej

Rozdział 12. Inne, uznane za użyteczne, zadania i narzędzia służące poprawie jakości kształcenia

W zestawieniach za rok akademicki 2021/2022, zawarte były również informacje przygotowane przez Wydziały oraz UCMW, gdzie poszczególne Jednostki wskazały zadania i narzędzia służące poprawie jakości kształcenia. Wymieniono je poniżej:

- **Wydział Rolniczo-Ekonomiczny:**

1. Udział w Dniu Jakości Kształcenia Uniwersytetu Rolniczego w Krakowie.
2. Przygotowanie tablicy z informacjami o działaniach podejmowanych na WR-E, które służą doskonaleniu jakości kształcenia oraz kształtowaniu i podnoszeniu poziomu kultury jakości kształcenia;

- **Wydział Leśny:**

1. Dzięki rozwojowi kadry naukowej na Wydziale Leśnym prowadzone są badania naukowe na wysokim poziomie, których wyniki przyczyniają się do doskonalenia procesu dydaktycznego.
2. W ostatniej parametryzacji naukowej Wydział Leśny uzyskał kategorię A+.
3. Dorobek oraz doświadczenia badawcze są na bieżąco włączane do treści kształcenia przedmiotów na kierunku leśnictwo, co umożliwia studentom zapoznanie się z najbardziej aktualną wiedzą w danym obszarze.
4. Szczególnym przykładem jest przedmiot: „Aktualne kierunki badań”, w ramach którego studenci mają możliwość zaznajomienia się z prowadzonymi bieżącymi badaniami w poszczególnych katedrach;

- **Wydział Hodowli i Biologii Zwierząt:**

1. Zmiana programu studiów na kierunku biologia stosowana (nowy program obowiązujący od roku akademickiego 2022/2023).
2. Rozpoznanie problemu niewielkiego zainteresowania Studentów wypełnianiem anonimowych ankiet, a następnie szersza kampania informacyjna: wdrożenie działań z zaangażowaniem starostów grup kierunków/specjalności, wdrożenie

działań z zaangażowaniem zespołu ds. promocji wydziału - przygotowanie, druk i rozwieszenie plakatów na terenie Wydziału, wykorzystanie mediów społecznościowych (Facebook) do promocji ankietyzacji prowadzących i zajęć stałe zachęcanie do wypełniania ankiet poprzez grupy prodziekana i studentów w aplikacji Teams oraz wysyłane maile;

3. Przeprowadzenie przez Dziekana spotkań z pracownikami, którzy przez studentów byli słabo oceniani oraz co do których w ankietach umieszczono negatywne komentarze;
4. Utworzenie nowych studiów podyplomowych pn. „Opiekun zwierząt w ogrodach zoologicznych”;
5. Utworzenie internetowej skrzynki kontaktowej (w systemie USOSweb) dla studentów pozwalającej anonimowo zgłaszać problemy, uwagi, pomysły do prodziekana;
6. Utworzenie grupy w aplikacji Teams skupiającej Prodziekana i wszystkich starostów oraz ich zastępów w celu utrzymania stałego kontaktu Prodziekana ze Studentami (wszystkie informacje wysyłane w aplikacji są przez starostów przesyłane na prywatne grupy studentów);
7. Powołanie nowej Rady Interesariuszy Zewnętrznych; Zacieśnienie kontaktów z RIZ poprzez uczestnictwo członków RIZ w spotkaniach Rady, inauguracji roku akademickiego, uroczystym rozdaniu dyplomów oraz Hubertusie.

- **Wydział Inżynierii Środowiska i Geodezji:**

1. Działania promocyjne z wykorzystaniem Facebook.
2. Realizacja programu Szkoła Partnerska.

- **Wydział Biotechnologii i Ogrodnictwa:**

1. Aktywowanie nauczycieli przez władze dziekańskie w zakresie podnoszenia jakości kształcenia oraz powiększania swoich kwalifikacji zawodowych;
2. Udział interesariuszy zewnętrznych w spotkaniach Rad Kierunków;
3. Udostępnianie społeczności wydziału przez DKJK wyników i wniosków z przeprowadzanych analiz;

4. Aktywizacja studentów w ramach zajęć na rzecz poprawy otoczenia - prace dyplomowe na rzecz kampusu;
5. Stałe motywowanie studentów do wypełniania ankiet i dzielenia się przemyśleniami;
6. Organizowanie konkursu na najlepszą pracę magisterską przez Polskie Towarzystwo Nauk Ogrodniczych wraz z Władzami Wydziału.

- **Wydział Inżynierii Produkcji i Energetyki:**

1. Realizacja konsultacji zarówno formie stacjonarnej jak i zdalnej (MS Teams, Moodle, e-mail) również po zniesieniu ograniczeń związanych z pandemią.
2. Wsparcie dla studentów w procesie kształcenia przez pełnomocników dziekana i koordynatorów.
3. Udział w konkursach na najlepszą pracę dyplomową organizowanych przez:
 - Krakowski Oddział Polskiego Towarzystwa Inżynierii Rolniczej (PTIR),
 - firmę StatSoft.

- **Wydział Technologii Żywności:**

5. Promocja Wydziału:
 - zajęcia dla szkół/przedszkoli w ramach umów podpisanych z URK,
 - działalność promocyjna na portalu społecznościowym – Facebook, Instagram,
 - filmy promocyjne na portalu YouTube,
 - rozwinięcie funkcjonalności strony Wydziału,
 - Festiwal Nauki,
 - Noc Naukowców,
 - Małopolska Chmura Edukacyjna,
 - Małopolskie Targi Żywności „Zasmakuj z UR,
 - „Bitwy regionów” – na terenie Małopolski,
 - Współpraca z KGW.
2. Godzina „systemowa”.
3. Udział Pełnomocnika w „Skumaj jakość...”.

- **Uniwersyteckie Centrum Medycyny Weterynaryjnej:**

Do celów informacyjnych w aplikacji MS Teams utworzony został kanał, którego członkami są wszyscy Studenci kierunku weterynaria. Kanał umożliwia jednoczesny kontakt ze wszystkimi Studentami, przekazywanie materiałów, organizowanie spotkań online.

Rozdział 13. Współpraca z otoczeniem społeczno-gospodarczym

Przykłady współpracy (m.in. spotkania Rady Interesariuszy Zewnętrznych, udział Interesariuszy w różnych gremiach, praktyki studenckie, staże, realizacja prac dyplomowych) pomiędzy Wydziałami/UCMW a otoczeniem społeczno-gospodarczym, podane przez poszczególne Jednostki, przedstawiono poniżej:

- **Wydział Rolniczo-Ekonomiczny:**

1. Organizacja staży i praktyk w zakładach, firmach powiązanych z kierunkami studiów.
2. Wykłady specjalistów zewnętrznych.
3. Wyjazdy w ramach zajęć do różnych instytucji, udział w wydarzeniach zewnętrznych powiązanych z programem kierunków studiów (efektami uczenia się) oraz realizacja prac dyplomowych we współpracy z przedsiębiorstwami.

- **Wydział Leśny:**

Liczba prac dyplomowych realizowanych we współpracy z przedsiębiorstwami i instytucjami zewnętrznymi - 50 (I i II stopień).

- **Wydział Hodowli i Biologii Zwierząt:**

15.02.2022 rok – spotkanie w formie online z władzami Wydziału oraz kierownikami Katedr,

14.05.2022 rok – udział przedstawicieli w uroczystym rozdaniu dyplomów,

28.09.2022 rok – udział przedstawicieli w uroczystej inauguracji roku akademickiego.

- **Wydział Inżynierii Środowiska i Geodezji:**

Spotkania formalne i nieformalne z RIZ, na których dokonywano analiz konieczności modyfikacji programów studiów, realizacja praktyk zawodowych w jednostkach administracji publicznej i podmiotach prywatnych.

- **Wydział Biotechnologii i Ogrodnictwa:**

- 9 spotkań z Interesariuszami;
- 12 wyjazdów studyjnych do otoczenia społeczno-gospodarczego;
- 38 wycieczek ze studentami w ramach prowadzonych przedmiotów do otoczenia społeczno-gospodarczego;
- 111 miejsc w otoczeniu, w których studenci odbywali praktyki zawodowe;
- 2 prace dyplomowe zrealizowane we współpracy z Interesariuszami zewnętrznymi.

- **Wydział Inżynierii Produkcji i Energetyki:**

1. Realizacja zajęć dydaktycznych poprzez wyjazdy do podmiotów zewnętrznych (Animex Foods Sp. z o.o., tłoczni soków „Szczepanówka”, ciepłownia geotermalna, elektrownia wodna);
2. Udział interesariuszy zewnętrznych w radach kierunków studiów i komisji jakości kształcenia;
3. Realizacja praktyk w firmach takich jak np. Amplus, Galmet, MIKI, Transtal.

- **Wydział Technologii Żywności:**

1. W raportowanym okresie, informacje od interesariuszy zewnętrznych pozyskiwano przede wszystkim podczas posiedzeń Społecznej Rady Konsultacyjnej (SRK) oraz w trakcie spotkań nieformalnych, przy okazji wizyt studyjnych, praktyk, współpracy dotyczącej wykonywanych badań itp.
2. SRK pozytywnie zaopiniowała nowe inicjatywy dydaktyczne: Przetwórstwo, bezpieczeństwo i jakość żywności/Food Processing, Safety and Quality, oraz Rzemieślniczy wyrób żywności tradycyjnej i nowoczesnej.
3. SRK zasugerowała także zmiany w programach studiów.
4. Współpraca z interesariuszami zewnętrznymi odbywa się stale, podczas posiedzeń gremiów zaangażowanych w funkcjonowanie USZJK, oraz podczas specjalnych spotkań Władz wydziału ze Studentami.

- **Uniwersyteckie Centrum Medycyny Weterynaryjnej:**

Współpraca z interesariuszami zewnętrznymi polega na indywidualnych aktywnych kontaktach bezpośrednich, utrzymywanych przez władze UCMW, jak również nauczycieli akademickich wyjeżdżających ze studentami na ćwiczenia terenowe i/lub staże kliniczne. Utrzymywanie roboczych kontaktów z poszczególnymi interesariuszami odbywa się również poprzez kontakt telefoniczny.

Tabela 18. Dodatkowe informacje w zakresie infrastruktury w roku akademickim 2021/2022, przekazane przez poszczególne Jednostki

JEDNOSTKA	WSPÓŁPRACA Z OTOCZENIEM SPOŁECZNO-GOSPODARCZYM – DODATKOWE KOMENTARZE JEDNOSTEK
WR-E	Ścisła, aktywna współpraca z RIZ i innymi partnerami zewnętrznymi jest niezbędnym środkiem dla poprawy jakości kształcenia oraz zadowolenia studentów.
WL	<ol style="list-style-type: none"> 1. Wydział Leśny UR w Krakowie od wielu lat współpracuje z przedstawicielami rynku pracy i pracodawcami, w tym z PGL Lasy Państwowe, administracją parków narodowych, Biurem Urządzania Lasu i Geodezji Leśnej, administracją samorządową jak również z firmami państwowymi i prywatnymi z szeroko pojętej obsługi leśnictwa i ochrony przyrody. Płynące z tych spotkań sygnały przyczyniają się do bieżącej korekty treści programowych. 2. Przedstawiciele ci uczestniczą w konferencjach, specjalistycznych sesjach referatowo-dyskusyjnych, sesjach, odczytach, konferencjach branżowych, seminariach organizowanych przy współudziale Wydziału. Uchwałą nr 74/2013 Rady Wydziału z dnia 5 czerwca 2013 roku powołano Radę Społeczno-Konsultacyjną i uchwalono Regulamin Rady. W skład Rady Społeczno-Konsultacyjnej wchodzi: Dyrektor Biura Urządzania Lasu i Geodezji Leśnej Sękocin Stary, Dyrektor Ojcowskiego Parku Narodowego, Dyrektor Regionalnej Dyrekcji Lasów Państwowych w Lublinie, Dyrektor Zarządu Zieleni Miejskiej w Krakowie, Dyrektor Regionalnej Dyrekcji Lasów Państwowych w Krakowie – Przewodniczący Rady Społeczno-Konsultacyjnej, Dyrektor Regionalnej Dyrekcji Lasów Państwowych w Katowicach, Dyrektor Regionalnej Dyrekcji Lasów Państwowych w

JEDNOSTKA	WSPÓŁPRACA Z OTOCZENIEM SPOŁECZNO-GOSPODARCZYM – DODATKOWE KOMENTARZE JEDNOSTEK
	<p>Radomiu, Dyrektor Regionalnej Dyrekcji Ochrony Środowiska w Krakowie, Dyrektor Gorczańskiego Parku Narodowego, Dyrektor Regionalnej Dyrekcji Lasów Państwowych w Krośnie, Dyrektor Tatrzańskiego Parku Narodowego, Dyrektor Regionalnej Dyrekcji Lasów Państwowych we Wrocławiu, Dyrektor Leśnego Zakładu Doświadczalnego w Krynicy Zdroju.</p> <p>3. Spotkania z interesariuszami zewnętrznymi odbywają się corocznie, przy okazji inauguracji roku akademickiego na WL.</p>
WHiBZ	W roku akademickim 2021/2022 zacieśniono współpracę z otoczeniem społeczno-gospodarczym.
WIŚiG	Intensyfikacja zaangażowania Rady Interesariuszy Zewnętrznych w pracach nad programami studiów.
WBiO	<ol style="list-style-type: none"> 1. Wydział stara się utrzymywać kontakty z jak najszerszym gronem Interesariuszy zewnętrznych, co przekłada się na ich duży udział w opiniowaniu programów studiów, sugerowaniu wprowadzenia nowych przedmiotów czy zmian w już istniejących, przyjmowaniu studentów na praktyki lub przyjmowanie wycieczek. 2. WBiO prowadzi szerokie działania edukacyjne dla dzieci i młodzieży w woj. małopolskim - warsztaty, prelekcje, chmura edukacyjna.
WIPIE	<ol style="list-style-type: none"> 1. Przedstawiciele pracodawców z Rady Interesariuszy oraz firm współpracujących z wydziałem służą wsparciem podczas realizacji ćwiczeń, praktyk i prac dyplomowych oraz staży. 2. Wydział dołączył do struktur Klastra Kluczowego Zrównoważona Infrastruktura, zajmującego się wdrażaniem OZE w budownictwie. Klastrer przyjmuje studentów Kierunku OZE i GO na wizyty studyjne, a firmy należące do Klastra przyjmują studentów na praktyki i staże zawodowe.
WTŻ	<ol style="list-style-type: none"> 1. Zalecenia Społecznej Rady Konsultacyjnej - promowanie żywności tradycyjnej, dziedzictwa kulinarnego; w odpowiedzi wprowadzono nowy elektyw: Dziedzictwo kulinarne - kultura, tożsamość, innowacje. 2. Zwiększenie ankiet oceniających praktyki (dla 2 kierunków wypełnialność prawie 100%).
UCMW	1. Rola i aktywność interesariuszy zewnętrznych jest wielopłaszczyznowa.

JEDNOSTKA	WSPÓŁPRACA Z OTOCZENIEM SPOŁECZNO-GOSPODARCZYM – DODATKOWE KOMENTARZE JEDNOSTEK
	<p>2. Ważne i nie do przecenienia jest umożliwianie studentom weterynarii odbywanie staży klinicznych oraz praktyk weterynaryjnych. W tym zakresie bardzo dobrze układa się współpraca ze Szpitalem Klinicznym na Służewcu, firmą Profit, firmą VET-LAB w Brudzewie, firmą SYSTEM-DROB oraz Zakładem Doświadczalnym Rudawa.</p> <p>3. Częste kontakty ze studentami kierunku weterynaria oraz nauczycielami akademickimi owocują poszerzaniem przez Interesariuszy zewnętrznych wiedzy na temat funkcjonowania UCMW, sposobu i zakresu prowadzenia poszczególnych przedmiotów klinicznych oraz treści przekazywanych studentom w trakcie zajęć teoretycznych i praktycznych.</p>

Stosowane skróty: WR-E – Wydział Rolniczo-Ekonomiczny; WL – Wydział Leśny; WHiBZ – Wydział Hodowli i Biologii Zwierząt; WIŚiG – Wydział Inżynierii Środowiska i Geodezji; WBiO – Wydział Biotechnologii i Ogrodnictwa; WTŻ – Wydział Technologii Żywności; WIPIE – Wydział Inżynierii Produkcji i Energetyki; UCMW – Uniwersyteckie Centrum Medycyny Weterynaryjnej

Rozdział 14. Wsparcie Studentów w rozwoju społecznym, naukowym lub zawodowym i wejściu na rynek pracy oraz rozwój i doskonalenie form wsparcia

Poniżej zestawiono przykłady wspierania i motywowania Studentów oraz działań doskonalących w tym zakresie, z uwzględnieniem współpracy z Jednostkami URK (dane za rok akademicki 2021/2022), które wskazały Wydziały oraz Uniwersyteckie Centrum Medycyny Weterynaryjnej:

- **Wydział Rolniczo-Ekonomiczny:**

Pomoc w organizacji i umożliwienie uczestnictwa w wydarzeniach i działaniach, takich jak:

- koła naukowe,
- Laboratorium przedsiębiorczości,
- Targi pracy,
- Światowy tydzień przedsiębiorczości,
- Śniadanie z przedsiębiorcą,
- Międzynarodowy dzień gleby,
- Dni owada,
- Noc naukowców,
- Festiwal Nauki,

jest właściwą drogą do zintegrowania środowiska Studentów oraz umocnienia relacji z kadrą naukową.

- **Wydział Leśny:**

Wydział Leśny aktywnie współpracuje z otoczeniem społeczno-gospodarczym w celu wspierania studentów w wejściu na rynek pracy.

Poprzez aktywną współpracę z Radą Społeczno-Konsultacyjną:

- osiągane są trwałe i partnerskie więzi Wydziału z Państwowym Gospodarstwem Leśnym Lasy Państwowe, Biurem Urządzania Lasu i Geodezji Leśnej, Regionalnymi Dyrekcjami Ochrony Środowiska, Parkami Narodowymi, organizacjami i

stowarzyszeniami naukowymi, zawodowymi oraz pożytku publicznego o zasięgu lokalnym, regionalnym i krajowym a także organami samorządowymi,

- monitorowany i modyfikowany jest na bieżąco profil dydaktyczny Wydziału zwłaszcza w kontekście oczekiwań pracodawców krajowych, aktualnych potrzeb gospodarki i trendów w Unii Europejskiej,
- możliwości odbywania praktyk zawodowych i staży poddawane są systematycznie weryfikacji, co wydatnie ułatwia wejście absolwentów kierunku leśnictwo na rynek pracy, a także realizację prac dyplomowych poruszających aktualne tematy i aplikowalnych do praktyki gospodarczej.

Dążąc do przekazywania studentom w procesie kształcenia aktualnych treści oraz praktycznych umiejętności niezbędnych na rynku pracy powierzono współprowadzenie wybranych zajęć dydaktycznych praktykom. Realizowane przy współpracy z przedstawicielami potencjalnych pracodawców kursy są wysoko oceniane przez studentów, doceniających możliwość nabycia kompetencji praktycznych przydatnych w przyszłej pracy.

Dodatkowo studenci pragnący rozszerzać wiedzę i umiejętności poprzez uczestnictwo w międzynarodowych spotkaniach, kursach i konferencjach wspierani są organizacyjnie i finansowo przez Wydział.

Ważnym elementem systemu wsparcia studentów we wchodzeniu na rynek jest zagwarantowanie możliwości realizacji praktyk studenckich i staży zawodowych w przedsiębiorstwach z branży leśnej, bądź branży pokrewnych oraz udziału w szkoleniach specjalistycznych.

Studenci bardzo chętnie korzystają z różnych form samodoskonalenia się, do czego są zachęceni i wspierani przez Wydział.

- **Wydział Hodowli i Biologii Zwierząt:**

1. Studenci potrzebujący pomocy, znajdują wsparcie w osobach: Prodziekana ds. Dydaktycznych i Studenckich, opiekuna kierunku i/lub specjalności (na kierunku zootechnika), opiekuna pracy dyplomowej (promotora) oraz nauczyciela prowadzącego zajęcia.
2. Pełnomocnik ds. Wymiany Międzynarodowej koordynuje na Wydziale prace przy planowaniu i organizacji wymiany międzynarodowej (głównie programu ERASMUS+).

3. Studenci poszerzają swoją wiedzę w ramach działalności kół naukowych.

• **Wydział Inżynierii Środowiska i Geodezji:**

1. Udział studentów w realizacji projektu pt. „Zrównoważony Rozwój Uczelni”,
2. Wyróżnienie przez Stowarzyszenie Inżynierów i Techników Wodnych i Melioracyjnych NOT o/Kraków, trzech prac magisterskich studentów IS zrealizowanych w roku akademickim 2021/2022.
3. Prowadzenie warsztatów i wygłoszenie referatów w ramach Małopolskiej Nocy Naukowców 2021 w Krakowie, która miała miejsce w dniu 24.10.2021 roku.
4. Współdziałanie w organizacji Dnia Otwartego Wydziału Inżynierii Środowiska i Geodezji, który odbył się 21.03.2022 roku.
5. Spotkania Władz wydziału ze studentami.

Wspieranie studentów w kontaktach z otoczeniem społeczno-gospodarczym poprzez umożliwienie realizacji staży, przyczyniają się do łatwiejszego znajdowania pracy po studiach oraz poszerzają kompetencje praktyczne studentów.

• **Wydział Biotechnologii i Ogrodnictwa:**

Wsparcie studentów – przykłady:

- wspieranie studentów w uczestniczeniu w konferencjach naukowych;
- zachęcanie do uczestniczenia w różnego rodzaju akcjach charytatywnych, wydarzeniach prospołecznych, fundacjach działających na rzecz osób potrzebujących;
- organizowanie spotkań studentów z przedstawicielami OSG w celu promocji miejsc pracy dla przyszłych absolwentów;
- promowanie aktywności i sukcesów studentów na różnych forach (strona wydziałowa/Facebook);
- zachęcanie i wspieranie studentów w rozwoju naukowym poprzez w kołach naukowych;
- wsparcie studentów w wydarzeniach studenckich organizowanych przez studentów.

- **Wydział Inżynierii Produkcji i Energetyki:**

1. Szkolenie pt. „Jak stworzyć i zarządzać projektami” oraz „Jak skuteczne przewodzenie zespołem” prowadzone przez „Kraków Miastem Startupów”.
2. Szkolenie biznesowe - „Zarządzanie zespołem - czyli co każdy menedżer musi wiedzieć” – cykl spotkań biznesowych JUPI 2021.
3. Szkolenie pt. „Zwinne metodyki zarządzania projektami” organizowane wspólnie z PSRP.
4. Szkolenie związane z „Strefą Komfortu PSRP” organizowane wspólnie z PSRP.
5. Szkolenie SEP.
6. Szkolenie z zakresu HVAC – pompy ciepła Midea M-Thermal– Wyższa Szkoła Nabilaton.
7. Dołączenie wydziału do struktur Klastra Kluczowego Zrównoważona Infrastruktura, zajmującego się wdrażaniem OZE w budownictwie. Klaster przyjmuje studentów Kierunku OZE i GO na wizyty studyjne, a firmy należące do Klastra przyjmują studentów na praktyki i staże zawodowe.
8. Szkolenie z Photoshop’a.
9. Szkolenie z "Co po studiach - oferta Biura Karier i Kształcenia Praktycznego".

Na wydziale studenci są wspierani na każdym etapie realizacji procesu dydaktycznego zarówno przez władze dziekańskie jak i przez nauczycieli akademickich. Mają możliwość udziału w wielu szkoleniach czy warsztatach pozwalających na poszerzenie wiedzy i umiejętności. Mają możliwość rozwijania swoich zainteresowań w Kole naukowym. Bardzo cenne są również wyjazdy studyjne do zakładów przemysłowych realizujących procesy związane z kierunkiem studiów. Dzięki dobrej współpracy z otoczeniem społeczno-gospodarczym studenci mogą uczestniczyć w zajęciach realizowanych przez wybitnych naukowców z ośrodków zagranicznych. Przedstawiciele pracodawców z Rady Interesariuszy oraz firm współpracujących z wydziałem służą także wsparciem podczas realizacji ćwiczeń, praktyk, prac dyplomowych oraz staży.

- **Wydział Technologii Żywności:**

1. Próby dostosowania harmonogramu, zmian w programie studiów do sugestii Studentów;
2. Organizowanie szkoleń oraz spotkań z Interesariuszami Zewnętrznymi;
3. Prężnie działające koło naukowe;
4. Konsultacje prowadzących zajęcia oraz „godzina systemowa” dla Studentów;
5. Organizacja konkursu im. Franciszka Nowotnego na najlepsze prace dyplomowe;

Czynnikiem wpływającym pozytywnie na pozyskiwanie kompetencji społecznych studentów WTŻ jest też:

- angażowanie ich w akcje społeczne o charakterze charytatywnym takich jak np.: „Szlachetna Paczka”, Gwiazdka dla zwierzaka, akcje krwiodawstwa, URK Ukrainie, „Pomagamy Ukrainie ze smakiem”, akcja „500 kanapek tygodniowo dla Uchodźców”,
- jak również udział w wydarzeniach budujących współpracę z otoczeniem tj. w Festiwalu Nauki, Nocy Naukowców, Małopolskich Targach Żywności, etc.

- **Uniwersyteckie Centrum Medycyny Weterynaryjnej:**

1. Dla studentów UCMW zorganizowano wsparcie psychologa w formie spotkań on-line.
2. Studenci UCMW mają możliwość bezpłatnego uczestnictwa w warsztatach stomatologicznych organizowanych przez Polskie Stowarzyszenie Lekarzy Weterynarii Małych Zwierząt.
3. Największe zainteresowanie studentów wzbudza możliwość uczestnictwa w szkoleniach specjalistycznych, które w przyszłości ułatwią im wejście na rynek pracy.

III. JEDNOSTKI OGÓLNOUCZELNIANE - ZESTAWIENIE DANYCH RAPORTOWYCH

Rozdział 1. Studium Wychowania Fizycznego

W roku akademickim 2021/2022 Studium Wychowania Fizycznego (SWF) **rozszerzyło ofertę dydaktyczną** poprzez organizację wędrownego obozu rowerowego.

1.1 Hospitacje zajęć

Liczebność kadry dydaktycznej: 9

Zaplanowano i przeprowadzono **9 hospitacji**.

Podczas wizytacji stwierdzono, że zajęcia WF skutecznie aktywizowały Studentów. Różne rodzaje zajęć pozwoliły Studentom na wybór aktywności fizycznej zgodnie z zainteresowaniem. Treści obserwowanych zajęć były zgodne z sylabussem. Zastosowane metody i formy pozwalały zrealizować założone efekty uczenia się. Wszystkie hospitowane zajęcia dydaktyczne zostały pozytywnie ocenione przez kierownictwo SWF i uczestniczących w nich Studentów.

1.2 Ankietyzacja: ankieta dotycząca przedmiotu/prowadzącego

Udział procentowy ankiet wypełnionych w odniesieniu do liczby ankiet dostępnych wynosił: **9,81**.

Średnia z ocen za poszczególne kryteria wynosiła odpowiednio:

- atrakcyjność zajęć: 5,62;
- umiejętność przekazywania wiedzy: 5,62;
- sprecyzowanie wymagań: 5,69;
- terminowość, punktualność, wykorzystanie czasu: 5,82;
- komunikatywność: 5,72.

1.3 Inne, uznane za istotne, działania Jednostki służące doskonaleniu jakości kształcenia oraz kształtowaniu i podnoszeniu poziomu kultury jakości kształcenia

Organizacja współzawodnictwa międzywydziałowego i masowych imprez sportowo-rekreacyjnych.

1.4 Działania doskonalące - zrealizowane w roku raportowania

Działania zrealizowane w oparciu o analizę własną (tj. działania uwzględnione w Raporcie Jednostki za poprzedni rok):

- regularne treningi i starty w zawodach w ramach Akademickich Mistrzostw Małopolski i Akademickich Mistrzostw Polski;
- diagnoza sprawności fizycznej na podstawie wybranych testów;
- organizacja międzywydziałowego współzawodnictwa sportowego i masowych imprez sportowych dla społeczności akademickiej;
- organizacja obozów kajakowych dla studentów i pracowników i organizacja wędrownego obozu rowerowego.

1.5 Działania doskonalące - zaplanowane przez Jednostkę do realizacji:

- kontynuacja organizacji współzawodnictwa międzywydziałowego i masowych imprez sportowych dla społeczności akademickiej;
- przygotowanie reprezentantów URK do startów w ramach AMP.

Rozdział 2. Centrum Kultury i Kształcenia Ustawicznego

Działalność Centrum Kultury i Kształcenia Ustawicznego (CKiKU) skupia się wokół oferty kulturalnej imprez cyklicznych lub realizowanych w oparciu o pomysły Studentów tj.:

- Spotkania podróżnicze;
- Zostań dawcą szpiku na URK;
- Studencki Wieczór Gier;
- Wielka Zbiórka Dobrej Karmy;
- Bal Beana itp.

1.1 Hospitacje zajęć

W roku akademickim 2021/2022 przeprowadzono **3 hospitacje** wykładowców Centrum Kultury i Kształcenia Ustawicznego, prowadzących zajęcia w ramach modułu Historia, Kultura, Sztuka i Tradycja Regionu dla studentów studiów stacjonarnych i niestacjonarnych I i II stopnia. Podczas hospitacji stwierdzono zgodność treści wykładów i ćwiczeń audytoryjnych z sylabusem. Wykładowcy wykazywali się dużą umiejętnością przekazywania wiedzy. Wynika to przede wszystkim z ich doświadczenia pedagogicznego i organizacyjnego, które jest zgodne z wykształceniem lub zostało wypracowane w ramach dodatkowych zajęć, projektów współrealizowanych ze Studentami (np. prowadzenie zespołów studenckich takich jak: Chór Uniwersytetu Rolniczego, Studencki Zespół Góralski „Skalni” lub organizacja przedsięwzięć kulturalnych dla studentów i pracowników URK).

1.2 Ankietyzacja: ankieta dotycząca przedmiotu/prowadzącego

Udział procentowy ankiet wypełnionych w odniesieniu do liczby ankiet dostępnych wynosił: **17,04**.

Średnia z ocen za poszczególne kryteria wynosiła odpowiednio:

- atrakcyjność zajęć: 5,77;
- umiejętność przekazywania wiedzy: **5,90**;
- sprecyzowanie wymagań: **5,93**;
- terminowość, punktualność, wykorzystanie czasu: 5,80;

- komunikatywność: 5,83.

1.3 Przykłady wspierania i motywowania studentów oraz działań doskonalących

1. Odpowiednie zaplecze w postaci dwóch klubów studenckich;
2. Możliwość organizacji i uczestniczenia w przedsięwzięciach kulturalnych;
3. Członkostwo w zespołach artystycznych lub innych agendach (podnosi kompetencje „miękkie” przydatne w pracy zawodowej);
4. Działania wspierające rozwój osobisty Studentów wpływające na wychowanie i kształtowanie ich postaw.
5. Działania inspirujące Studentów do czynnego uczestnictwa w życiu kulturalnym Uczelni, jak i poza nią.

1.4 Inne, uznane za istotne, działania Jednostki służące doskonaleniu jakości kształcenia oraz kształtowaniu i podnoszeniu poziomu kultury jakości kształcenia

Przykłady działań stosowanych przez CKiKU obejmują rozwój artystyczny Studentów w takich jednostkach jak:

- Chór URK;
- Studencki Zespół Góralski "Skalni";
- Zespół Sygnalistów Myśliwskich HAGARD;
- Teatr KURTYNA;

oraz wydarzeniach:

- Bal Beana;
- Międzywydziałowy Turniej Artystyczny;
- Spektakle Teatralne;
- Spotkania Podróżnicze;
- XX Ogólnopolskie „Dni Owada”;
- XXII Małopolska Giełda Agroturystyczna;
- VII Małopolskie Targi Żywności „Zasmakuj z URK”;
- Przedsięwzięcie "Pomagamy Ukrainie ze smakiem" i in.

1.5 Działania doskonalące

- organizacja cyklicznych przedsięwzięć kulturalnych skierowanych do całej społeczności akademickiej;
- zaangażowanie Studentów w realizację imprez kulturalnych;
- aktywność Studentów w sektorze kultury.

Rozdział 3. Studium Języków Obcych

3.1 Inicjatywy Jednostki

- decyzja o wprowadzeniu od następnego roku akademickiego 2022/2023 do oferty SJO języka hiszpańskiego - przygotowanie materiałów dydaktycznych, sylabusów, wybór treści;
- decyzja o wprowadzeniu od następnego roku akademickiego 2022/2023 nowej cyklicznej olimpiady dla studentów - opracowanie formy, zasad, itp.

3.2 Przykładu wpływu Interesariuszy na zmiany w lektoratach

W wyniku zaobserwowania zmniejszającego się zainteresowania udziałem w lektoracie języka francuskiego oraz na prośbę studentów zdecydowano o wprowadzeniu lektoratu z języka hiszpańskiego a usunięciu od następnego roku akademickiego 2022/2023 **lektoratu języka francuskiego.**

3.3 Analiza struktury ocen

Ze względu na liczne grupy międzywydziałowe oraz różne języki analiza struktury ocen jest trudna. Jednakże na potrzeby raportowania zaprezentowano tu analizę ocen z egzaminu z języka angielskiego na podstawie danych dla jednego wydziału. I tak na 109 osób, które przystąpiły do egzaminu uzyskaliśmy 10 ocen ndst, 12 dst, 27 +dst, 21 db, 14 +db, 25 bdb. Z powyższych wynika, że w pierwszym terminie zdało ponad 90 % uczęszczających na lektorat.

3.4 Ankietyzacja: ankieta dotycząca przedmiotu/prowadzącego

Udział procentowy ankiet wypełnionych w odniesieniu do liczby ankiet dostępnych wynosił:

- **semestr zimowy 2021/2022 - 38,5%**
- **semestr letni 2021/2022 - 33,4%.**

Średnia z ocen za poszczególne kryteria wynosiła odpowiednio:

- atrakcyjność zajęć: 5,40;
- umiejętność przekazywania wiedzy: 5,50;
- sprecyzowanie wymagań: 5,60;
- terminowość, punktualność, wykorzystanie czasu: 5,60;
- komunikatywność: 5,60.

Komentarz SJO: Z zadowoleniem zauważa się dużą aktywność studentów w kwestii wypełniania ankiet, oceny są bardzo wysokie, co świadczy o zadowoleniu studentów z jakości lektoratu. Potwierdzone jest to również bardzo dużą liczbą indywidualnych pozytywnych komentarzy w ankietach.

3.5 Kadra, zwiększanie kompetencji, hospitacje

- Liczebność kadry: 17 (w tym 4 osoby na umowy cywilno-prawne);
- Dbłość o kompetencje kadry – przykłady:
 - udział kadry w szkoleniach (np. National Geographic, ETS Global);
 - szkolenie i uzyskanie licencji egzaminatora TOEIC - zespół anglistów;
 - ukończenie przez jednego z pracowników studiów podyplomowych "Nauczanie języka polskiego jako obcego";
 - opracowanie materiałów dydaktycznych z języka hiszpańskiego z zamiarem poszerzenia oferty Studium o ten język w następnym roku akademickim;
 - zatrudnianie wykładowców o wymaganych kompetencjach, z doświadczeniem zawodowym na uczelniach wyższych;
 - hospitacje;

- analiza wyników ankiet studenckich.

3.6 Hospitacje zajęć

Zaplanowano i przeprowadzono **5 hospitacji**; wszystkie zakończone oceną pozytywną.

Komentarz SJO: pozytywne oceny hospitacji, a przede wszystkim doskonałe wyniki opinii studenckich wyrażone w ankietach potwierdzają **wysokie** kompetencje obecnej kadry dydaktycznej SJO.

3.7 Wsparcie studentów w rozwoju społecznym, naukowym lub zawodowym i wejściu na rynek pracy oraz rozwój i doskonalenie form wsparcia

- organizacja co semestr sesji egzaminu TOEIC kończących się uzyskaniem certyfikatu językowego;
- monitorowanie zainteresowania udziałem w lektoratach poszczególnych języków;
- przeprowadzanie warsztatów przygotowujących studentów do przygotowanie wystąpienia – prezentacji;
- przeprowadzanie konsultacji dla studentów.

3.8 Inne, uznane za istotne, działania Jednostki służące doskonaleniu jakości kształcenia oraz kształtowaniu i podnoszeniu poziomu kultury jakości kształcenia

- stworzenie i publikacja interaktywnego skryptu do nauki języka specjalistycznego dla studentów wydziału Technologii Żywności FEED ME ENGLISH;
- organizacja konkursów,
- organizacja egzaminów zewnętrznych TOEIC z języka angielskiego,
- regularna aktualizacja sylabusów (treści, podręczniki);
- udział w akcji SKUMAJ - warsztaty "Nowoczesne i interaktywne narzędzia wspomagające naukę języków obcych";
- współpraca z UTW - realizacja lektoratów z języków;
- kontrola, aktualizacja i unowocześnianie bazy technicznej i dydaktycznej procesu kształcenia językowego.

3.9 Działania doskonalące - zaplanowane przez Jednostkę do realizacji

Działania zaplanowane uprzednio zostały zrealizowane, a na kolejny rok akademicki wytypowano do realizacji kolejne, tj.:

- organizacja dwóch sesji egzaminu TOEIC;
- organizacja konkursu na najlepszą prezentację w języku obcym;
- udział w kolejnej akcji SKUMAJ w ramach Dnia Jakości Kształcenia;
- wprowadzenie nowego konkursu - olimpiady z języka obcego w odmienionej niż dotychczas formie;
- wprowadzenie lektoratu z języka hiszpańskiego do oferty SJO;
- aktualizacja sylabusów;
- organizacja lektoratów z języków obcych dla słuchaczy UTW.

IV. SZKOŁA DOKTORSKA - ZESTAWIENIE DANYCH RAPORTOWYCH

Informacje dotyczące funkcjonowania USZJK na poziomie Szkoły Doktorskiej (SzD) przedstawione zostały w Raporcie tej Jednostki, natomiast poniżej zestawiono tylko wybrane zagadnienia:

4.1 Informacje ogólne

- W roku akademickim 2021/2022 zrekrutowano **30 Doktorantów**;
- Podobnie jak w poprzednich latach, liczba kandydatów była wyższa niż liczba miejsc w Szkole Doktorskiej. Kandydaci pochodzili zarówno z kraju i z zagranicy;
- W roku raportowania Doktoranci rozpoczęli kształcenie według programu określonego w Załączniku do Zarządzenia Nr 53/2021 Rektora Uniwersytetu Rolniczego im. Hugona Kołłątaja w Krakowie.

4.2 Liczba przedmiotów, najważniejsze wnioski dotyczące struktury ocen

- Liczba prowadzonych **przedmiotów**: 24.
- Najważniejsze wnioski dotyczące **struktury ocen**:
 1. Zaobserwowano (podobnie jak w poprzednich latach), że nauczyciele akademicy w Szkole Doktorskiej nie wykorzystują pełnej skali ocen.
 2. W przypadku wielu przedmiotów Doktoranci otrzymują oceny bardzo dobre. W roku akademickim 2021/2022 oceny bardzo dobre stanowiły 89% wszystkich wystawionych ocen.
 3. Zmienność ocen występuje w szerszym zakresie tylko w przypadku lektoratu.

4.3 Hospitacje zajęć dydaktycznych

W roku akademickim 2021/2022 **zaplanowano i przeprowadzono 2 hospitacje** zajęć dydaktycznych z przedmiotów: „Redagowanie publikacji naukowych” oraz „Ewaluacja postępów naukowych”.

Wyniki hospitacji wskazały na dobrą organizację zajęć, dobre przygotowanie dydaktyczne prowadzących i wysoki poziom merytoryczny zajęć.

4.4 Ankietyzacja: ankieta przedmiotu/prowadzącego

Udział procentowy **wypełnionych ankiet w odniesieniu do liczby ankiet dostępnych: 13%.**

Średnia z ocen za poszczególne kryteria wynosiła odpowiednio:

- atrakcyjność zajęć: 5,63;
- umiejętność przekazywania wiedzy: 5,75;
- sprecyzowanie wymagań: 5,83;
- terminowość, punktualność, wykorzystanie czasu: 5,84;
- komunikatywność: 5,84.

4.5 Mobilność Doktorantów:

Liczba Doktorantów **wyjeżdżających**: 16

Liczba Doktorantów **przyjeżdżających**: 0

4.6 Spotkania Dyrektora SzD z Doktorantami

- Liczba spotkań Dyrektora SzD z Doktorantami: **3**;
- Dyrektor SzD cyklicznie spotyka się z Doktorantami w celu poinformowania ich o sprawach związanych z funkcjonowaniem Szkoły Doktorskiej;
- W trakcie spotkań Doktoranci mają okazję wyrazić własną opinię o programie kształcenia i organizacji nauczania w Szkole Doktorskiej;
- Na spotkania zapraszani są pracownicy Sekretariatu Szkoły Doktorskiej oraz Pełnomocnik ds. Jakości Kształcenia.

4.7 Inne, uznane za użyteczne, zadania i narzędzia służące poprawie jakości kształcenia:

Działania integracyjne w Szkole Doktorskiej prowadzone są w sposób rutynowy podczas wspólnych zebrań i spotkań. W ostatnich latach w związku z pandemią zostały ograniczone, ale w nadchodzącym roku będą zintensyfikowane. W miarę możliwości i chęci ze strony Doktorantów, Dyrektor SzD będzie wspierał procesy integracyjne między Doktorantami i Studentami Uniwersytetu.

4.8 Planowane działania doskonalące w Szkole Doktorskiej

- Większość osób prowadzących zajęcia z doktorantami, oceniając ich wykorzystuje tylko oceny bardzo dobre. Potrzebna jest kontynuacja działań w kierunku skłonienia prowadzących do pełniejszego wykorzystania skali ocen;
- Pomimo działań podjętych w roku poprzednim doktoranci bardzo niechętnie i rzadko wypełniają ankiety przedmiotowe. W bieżącym roku liczba wypełnionych ankiet jest nawet niższa niż w poprzednim. Konieczne są dalsze działania uświadamiające i zachęcające doktorantów do częstszego wypełniania ankiet;
- W ankietach przedmiotowych wypełnianych przez studentów najniżej oceniono atrakcyjność zajęć. W bieżącym roku średnia ocena atrakcyjności była wyższa w porównaniu z rokiem poprzednim, ale nadal niższa od pozostałych ocen. Konieczna jest kontynuacja działań w kierunku poprawy atrakcyjności zajęć w szkole Doktorskiej;
- Przygotowanie, doskonalenie i aktualizacja strony internetowej dotyczącej jakości kształcenia w Szkole Doktorskiej;
- Zorganizowanie spotkania integracyjnego doktorantów oraz spotkania z przedstawicielami Biura Karier i Kształcenia Praktycznego URK;
- Zakończenie prac nad procedurą wewnętrzną PSzD/PW-02 dotyczącą rozwiązywania spraw konfliktowych.

V. STUDIUM DOKTORANCKIE - ZESTAWIENIE DANYCH RAPORTOWYCH

5.1 Informacje ogólne

Od października roku akademickiego 2019/2020, zgodnie z Ustawą 2.0 powołano Szkołę Doktorską Uniwersytetu Rolniczego w Krakowie. Doktoranci przyjęci na studia III stopnia przed rokiem akademickim 2019/2020 kontynuują kształcenie na zasadach dotychczasowych do dnia 31 grudnia 2023 roku (zgodnie z Ustawą z dnia 3 lipca 2018 r. „Przepisy wprowadzające ustawę – prawo o szkolnictwie wyższym i nauce).

Niniejsze sprawozdanie z realizacji kształcenia w roku akademickim 2021/2022 obejmuje zatem **doktorantów IV roku** w ramach Studiów Doktoranckich.

5.2 Liczba Doktorantów w roku akademickim 2021/2022

W roku akademickim 2021/2022 studiowało (łącznie z udzielonymi przedłużeniami studiów) **85 Doktorantów**, zarówno na studiach stacjonarnych, jak i niestacjonarnych.

W ocenianym okresie na studiach stacjonarnych kształciło się 75 doktorantów, a na niestacjonarnych - 10 osób.

W analizowanym roku akademickim **przedłużono studia ogółem 58 osobom**, w tym w trybie studiów stacjonarnych 54 doktorantom.

W roku akademickim 2021/2022 **skreślono z listy doktorantów 39 osób**, w tym 36 ze studiów stacjonarnych.

W ocenianym okresie **14 doktorantów ukończyło studia doktoranckie obroną pracy doktorskiej**, w terminie do 30 września 2022 roku.

5.3 Ocena realizowanych przedmiotów

Zgodnie z programem studiów, w roku akademickim 2021/2022 Doktoranci realizowali przedmiot „Seminarium” w katedrach, w ramach wydzielonych dyscyplin naukowych., a niektórzy (ze studiów niestacjonarnych) - jeszcze wybrane elektywy, oferowane na I i II stopniu kształcenia (tj. na które nie mogli uczęszczać na wcześniejszym roku studiów, a były one ujęte w Indywidualnym Planie Studiów Doktoranta).

Doktoranci realizowali także praktykę zawodową (prowadzenie zajęć ze studentami). Ze względu na pandemię koronawirusa SARS-CoV-2, seminaria i nieliczne elektywy były realizowane hybrydowo, w czasie rzeczywistym.

W analizowanym roku akademickim Doktoranci (studiów stacjonarnych i niestacjonarnych) otrzymali wysokie oceny z Seminarium oraz egzaminów i ćwiczeń w ramach elektywów.

5.4 Ocena protokołów hospitacji praktyk Doktorantów

W roku akademickim 2021/2022 przeprowadzono łącznie **9 hospitacji zajęć** prowadzonych przez Doktorantów (w ramach praktyk), co stanowi 33% ogółu doktorantów. W analizowanym okresie hospitacją objęto zajęcia prowadzone **na Wydziale Rolniczo-**

Ekonomicznym, Wydziale Leśnym oraz Wydziale Inżynierii Produkcji i Energetyki. Pozostałe Wydziały nie wykazały prowadzenia hospitacji doktorantów ostatniego roku studiów.

W oparciu o przedłożoną dokumentację z poszczególnych Wydziałów stwierdzono, że Doktoranci na ogół są **dobrze lub bardzo dobrze przygotowani do prowadzenia zajęć**. Żaden hospitowany doktorant nie uzyskał negatywnej opinii. Doktoranci prowadzili głównie ćwiczenia na studiach stacjonarnych. W zależności od charakteru przedmiotu, wykorzystywali i stosowali nowoczesne metody i środki kształcenia, co najczęściej podkreślali hospitujący.

5.5 Udział w konferencjach, stypendia

W ocenianym roku **3 Doktorantów brało udział w konferencjach zagranicznych.**

W roku akademickim 2021/2022:

- 29 Doktorantom przyznano stypendia doktoranckie,
- 7 Doktorantom przyznano zwiększone stypendium doktoranckie,
- 2 doktorantom przyznano pomoc stypendialną (w tym 9 osób otrzymało stypendium Rektora, 2 osoby stypendium socjalne i 1 osoba - zapomogę).

VI. INFORMACJE Z INNYCH JEDNOSTEK ORAZ BIUR UCZELNI, ZAANGAŻOWANYCH W DZIAŁANIA PROJAKOŚCIOWE

Rozdział 1. Akademicki Inkubator Przedsiębiorczości

W ramach działalności Akademickiego Inkubatora Przedsiębiorczości URK w roku akademickim 2021/2022 zorganizowane zostały działania, których celem było **podniesienie i wzmocnienie kompetencji w zakresie przedsiębiorczości** oraz **wsparcie Studentów w rozpoczęciu aktywności zawodowej na rynku pracy**, w szczególności w założeniu własnej działalności gospodarczej.

Studenci skorzystali z różnych **form wsparcia**, takich jak:

- **Indywidualne Poradnictwo Zawodowe** – indywidualne spotkanie z Doradcą Zawodowym, diagnoza potencjału i preferencji zawodowych, udzielenie porad indywidualnych w zakresie zakładania własnej działalności gospodarczej (260 studentów);
- **Warsztaty** – zajęcia grupowe (40 godzin) mające na celu wprowadzenie uczestników w obszary związane z prowadzeniem własnego biznesu;
- **Mentoring** – indywidualne spotkania studentów z mentorem mające na celu dopracowanie pomysłów biznesowych studentów, wsparcie działań i przedsiębiorczości. W spotkaniach wzięło udział 10 studentów i skorzystali ze 100 godzin konsultacji;
- **Networking** – spotkania grupowe studentów z przedstawicielami środowiska biznesowego, właścicielami firm. Zorganizowano 10 spotkań z przedsiębiorcami on-line oraz jedno stacjonarnie w „Arce”. Studenci mieli możliwość zapoznania się praktycznymi informacjami dotyczącymi prowadzenia firmy a także porozmawiania i zadawania pytań. Wydarzenie cieszyło się dużym zainteresowaniem wśród studentów;

- **Targi przedsiębiorczości** – celem było zorganizowanie spotkań studentów z instytucjami wspierającymi przedsiębiorczość, instytucjami rynku pracy, organizacjami studenckimi, izbami gospodarczymi oraz organizacjami pracodawców. Zaproszono 30 firm i instytucji oraz 5 prelegentów (informacja bardziej szczegółowa w dołączonej tabeli). Spotkanie odbyło się on-line na platformie MS Teams. W wydarzeniu wzięło udział 234 studentów, a na każdym z 5 webinarów było ponad 100 uczestników;
- **Szkolenie „Jak założyć własną działalność gospodarczą”** – spotkanie on-line na platformie MS Teams z pracownikiem Urzędu Miasta Krakowa. Podczas szkolenia studenci dowiedzieli się, jakie formalności należy spełnić chcąc założyć własną firmę. W spotkaniu wzięło udział 15 studentów;
- **„Skumaj Jakość Kształcenia”** - Warsztat: Efektywna nauka na studiach (dr inż. Tomasz Stachura, Dyrektor Akademickiego Inkubatora Przedsiębiorczości). W szkoleniu wzięło udział 15 studentów.

Zaplanowano kolejne działania wspierające przedsiębiorczość wśród studentów:

Działanie 1. Opracowanie kursu video – Efektywność osobista, który będzie dostępny na platformie edukacyjnej AIP dla wszystkich studentów URK;

Korzyści dla studentów: wzrost efektywności osobistej oraz lepsze zarządzanie sobą w czasie. Podczas realizacji projektu zauważono, że jest potrzeba u studentów rozwoju kompetencji związanych efektywnością osobistą oraz zarządzaniu sobą w czasie. Dzięki takim kompetencjom będą mogli sprawnie realizować projekty, w które się zaangażują oraz będą potrafili wybierać priorytety i planować swój czas, dzięki czemu zyska na jakości ich proces uczenia się oraz studiowania;

Działanie 2. Podniesienie kompetencji zawodowych pracowników AIP, poprzez certyfikację coachingową i udział w profesjonalnych szkoleniach;

Korzyści dla studentów: dostęp do profesjonalnych konsultacji coachingach u certyfikowanych trenerów. Udział w szkoleniach oraz certyfikacja coachingowa

przez pracowników AIP (dr inż. Tomasza Stachurę i mgr Annę Augustyn-Mitkowską) zapewni odpowiednią jakość oferowanych przez nich działań skierowanych do studentów;

Działanie 3. Włączenie AIP do sieci organizacji networkingowej umożliwiającej nawiązywane kontaktów biznesowych z przedsiębiorcami w całej Polsce;

Korzyści dla studentów: dostęp do profesjonalnej biznesowej sieci networkingowej.

Działanie 4. Przeprowadzenie warsztatów rozwijających kompetencje zawodowe i przedsiębiorcze;

Korzyści dla studentów: wzmocnienie kompetencji zawodowych i przedsiębiorczych:

- projektowanie kariery zawodowej;
- profesjonalny rozwój zawodowy;
- tworzenie pomysłu na biznes;
- rozwój pomysłów biznesowych.

Działanie 5. Organizacja i przeprowadzenie obozu przedsiębiorczości, dzięki któremu studenci nabędą umiejętności pracy w zespole i opracują pomysł na startup;

Korzyści dla studentów: Nabycie umiejętności pracy w zespole, który rozwija pomysł biznesowy.

Działanie 6. Panele dyskusyjne o biznesie z przedsiębiorcami;

Korzyści dla studentów: nabywanie mentalności przedsiębiorcy i inspiracji na własny rozwój.

Działanie 7. Zakup oprogramowania wspomagającego pracę AIP ze studentami;

Korzyści dla studentów: poznanie narzędzi (oprogramowania), które sprzyja rozwijaniu kreatywności, produktywności i pracy nad pomysłami związanymi z rozwojem własnym oraz przedsiębiorczością.

Działanie 8. Przedsiębiorcza biblioteka AIP;

Korzyści dla studentów: dostęp do wartościowych pozycji książkowych mówiących o rozwoju osobistym i tworzeniu firmy.

Działanie 9. Warsztaty przełamывania barier i podejmowania skutecznych działań.

Rozdział 2. Biblioteka Główna

W Uczelni działa system biblioteczno-informacyjny, którego podstawę stanowi Biblioteka Główna, funkcjonująca na podstawie Zarządzenia Rektora nr 177/2021 z dnia 30 listopada 2021 r.

Studenci i pracownicy mogą korzystać z zasobów systemu na miejscu w czytelniach, poprzez wypożyczanie materiałów na zewnątrz w Wypożyczalni, w trybie wypożyczeń międzybibliotecznych oraz elektronicznie, z wykorzystaniem technologii informatycznych.

Studenci mogą korzystać także z materiałów do zajęć udostępnionych na stronach internetowych katedr oraz z informacji dostarczanych przez systemy: USOS (Uniwersytecki System Obsługi Studiów), APD (Archiwum Prac Dyplomowych), a także z repozytorium instytucjonalnego (REPO), które rejestruje w swoich zasobach dorobek naukowy pracowników i studentów Uniwersytetu.

Biblioteka Główna dysponuje dużym, liczącym **ok. 342 tys. woluminów zbiorem książek i czasopism**, posiada także ponad **9 tys. jednostek zbiorów specjalnych (norm, kartografii, materiałów elektronicznych)** z zakresu badań i kierunków kształcenia na Uczelni. Rocznie do Biblioteki wpływa **ok. 300 tytułów czasopism polskich i zagranicznych**.

Wszyscy członkowie społeczności akademickiej mają dostęp do prenumerowanych przez Bibliotekę pełnotekstowych lub abstraktowych baz o zasięgu krajowym i międzynarodowym (m. in. Ebsco, Elsevier, JSTOR, Scopus, Springer, Wiley, iBUK Libra, czasopisma polskie wydawnictw SIGMA–NOT i Elamed), a po spełnieniu określonych warunków mogą z nich korzystać również w lokalizacjach innych niż sieć uczelniana.

Od stycznia 2022 r. w Biblioteka jest członkiem projektu Academica – wirtualnej czytelni książek i czasopism naukowych stworzonej przez Bibliotekę Narodową. Publikacje niechronione prawem autorskim lub licencjonowane są dostępne dla każdego użytkownika

bez żadnych ograniczeń, z kolei publikacje chronione prawem autorskim są dostępne tylko na dedykowanych terminalach w Czytelni Głównej oraz w czytelni przy Wydziale Technologii Żywności i w Archiwum.

Również w 2022 r. wprowadzono do katalogu elektronicznego Biblioteki opisy bibliograficzne książek dostępnych w ramach subskrypcji iBUK Libra, co stanowi dla użytkowników duże ułatwienie w wyszukiwaniu potrzebnych materiałów.

W ramach usług świadczonych przez Wypożyczalnię Międzybiblioteczną istnieje możliwość zamówienia z innych bibliotek w Polsce pozycji niedostępnych w naszej Bibliotece i dostarczenia ich do Czytelni Głównej w formie tradycyjnej lub w postaci skanu.

We współpracy z Biurem ds. Osób z Niepełnosprawnościami, Biblioteka Główna zwiększyła swoją dostępność dzięki doposażeniu Czytelni oraz Wypożyczalni w sprzęt komputerowy i inne urządzenia wspomagające osoby z niepełnosprawnością:

- nowoczesny komputer stacjonarny z Windows 10 z 28-calowym monitorem 4k, specjalistyczną myszą komputerową KidTrac i klawiaturą Dolphin oraz oprogramowaniem: powiększającym i czytającym SuperNova, udźwiękawiającym Dolphin ScreenReader;
- powiększalnik stacjonarny Mezzo Focus 24”;
- urządzenie czytające Auto Lektor Light;
- Pętle indukcyjne.

Biblioteka Główna prowadzi szereg **szkoleń dla studentów, pracowników i doktorantów**; dotyczą one głównie obsługi i sposobów wyszukiwania w elektronicznych źródłach informacji (bazach danych, katalogach, czasopismach) oraz tego, jak promować swój dorobek naukowy.

W roku akademickim 2021/2022 zorganizowano **9 szkoleń, w których łącznie wzięło udział ponad 100 osób** (doktoranci, studenci, pracownicy). Szczegółowy wykaz przedstawiono w tabelach:

Tabela 19. Wykaz szkoleń organizowanych przez Pracowników BG w roku akademickim 2021/2022 (cz.1)

LICZBA OSÓB	JEDNOSTKA	DATA	PROWADZĄCY	UWAGI
20	SzD	03.11.2021	B. Tokarczuk	Szkolenie online na platformie TEAMS dla szkoły doktorskiej na temat: Jak promować własny dorobek naukowy w Internecie – I cz.
7	WBiO	03.11.2021	B. Tokarczuk	Szkolenie z baz danych dla studentów anglojęzycznych Erasmus+
20	SzD	10.11.2021	B. Tokarczuk	Szkolenie online na platformie TEAMS dla szkoły doktorskiej na temat: Jak promować własny dorobek naukowy w Internecie – II cz.
1	WIŚiG	02.12.2021	B. Tokarczuk	Indywidualne szkolenie – K. Plesiński – konsolidacja kont w bazie WoS

Tabela 20. Wykaz szkoleń organizowanych przez Pracowników BG w roku akademickim 2021/2022 (cz.2)

LICZBA OSÓB	DATA	FORMA	PROWADZĄCY	UWAGI
1	10.01.2022	on-line	B. Tokarczuk	Szkolenie indywidualne – korekta rekordu w Web of Science, cytowania i punktacja prac WIPIE
9	02.02.2022	on-line	B. Tokarczuk	Szkolenie online na platformie TEAMS dla szkoły doktorskiej na temat: „Jak promować własny dorobek naukowy w Internecie” – w jęz. angielskim
17	11.04.2022	on-line	B. Tokarczuk	Szkolenie z baz dla magistrantów WIŚiG
16	25.04.2022	on-line/ stacjonarne	M. Rapacz B. Tokarczuk	Szkolenie z baz dla studentów II r. WHiBZ
17	25.04.2022	on-line/ stacjonarne	M. Rapacz B. Tokarczuk	Szkolenie z baz dla studentów II r. WHiBZ

Dodatkowo, za pośrednictwem **Pełnomocnika ds. Polityki Otwartego Dostępu, Pani mgr Katarzyny Jaskulskiej-Dwurażnej**, w Bibliotece prowadzone są szkolenia dotyczące Open Access. Szczegóły przedstawia poniższy wykaz:

Tabela 21. Wykaz szkoleń organizowanych w roku akademickim 2021/2022 (cz.3)

TYTUŁ PROJEKTU	NAZWA SZKOLENIA/KURSU	OKRES TRWANIA SZKOLENIA/KURSU	SUMA PRZESZKOLONYCH PRACOWNIKÓW
Szkolenia w Bibliotece	Wprowadzenie do open access. Licencje CC	1,5 godziny / 8 szkoleń	113
Szkolenia w Bibliotece	Open access – publikowanie, Elsevier i Springer	1 godzina / 11 szkoleń	155
Szkolenia w Bibliotece	Otwarty dostęp. Otwarte dane. Udostępniać czy nie. Dyskusja	1 godzina / 8 szkoleń	89
Szkolenia w Bibliotece	Open access – krok po kroku. Najważniejsze informacje. Dyskusja	1,5 godziny / 14 szkoleń	337
Szkolenia w Bibliotece	Open access – co to jest APC, (droga manuskryptu przed publikacją). Omówienie formularzy zgłoszeniowych do Elsevier i Springer. Pytania i odpowiedzi, dyskusja	1,5 godziny / 6 szkoleń	145
Szkolenia w Bibliotece	Open access – listy licencji krajowej, jak mogę publikować bez opłaty za APC. Dyskusja	1 godzina / 12 szkoleń	169
Szkolenia w Bibliotece	Open access – kiedy najlepiej wysłać artykuł do (pierwszej) recenzji. Co zrobić jak recenzowanie trwa zbyt długo. Dyskusja	1 godzina / 10 szkoleń	141
Szkolenia w Bibliotece	Open access – Q&A. Spotkania konsultacyjne	1 godzina / 20 szkoleń	181
Szkolenia w Bibliotece	Wykorzystanie narzędzia Journal Checker Tool	1 godzina / 9 szkoleń	82

Należy podkreślić, że na tak szeroką ofertę szkoleniową Biblioteki ma wpływ odpowiednie przygotowanie merytoryczne pracowników. Stale podnoszą oni swoje kompetencje, biorąc udział w różnego rodzaju szkoleniach, sympozjach i konferencjach (szczegółowy wykaz corocznie przedstawiany jest w Sprawozdaniu z działalności BG URK).

Działalność wystawiennicza:

W strukturze Biblioteki Głównej funkcjonuje Muzeum oraz Archiwum. Dbając o dziedzictwo historyczne Uczelni oraz zwiększając świadomość studentów i pracowników w tym zakresie, BG URK organizuje wystawy.

W roku akademickim 2021/2022 w ramach Dnia Otwartego Uniwersytetu, zorganizowano **wystawę** pt. „Starodruki i książki XIX wieczne ze Zbiorów Biblioteki Głównej oraz wybrane eksponaty muzealno-archiwalne”.

Ponadto, w ramach Dnia Otwartego nagrano krótki **film promocyjny** pt. „O Bibliotece słów kilka, czyli informacje o nas, naszej działalności, ofercie i zbiorach”.

Akredytacje kierunków:

W strukturze Uczelni Biblioteka jest istotnym elementem, gwarantującym wysoką jakość kształcenia. Potwierdzają to wizyty członków Polskiej Komisji Akredytacyjnej w Bibliotece Głównej w trakcie przeprowadzanych postępowań akredytacyjnych w URK. Bogate, stale aktualizowane i dostosowywane do potrzeb użytkowników zasoby biblioteczne umożliwiają zdobywanie wiedzy na poziomie akademickim.

Pracownicy Oddziału Udostępniania Zbiorów wraz z pracownikami Oddziału Gromadzenia i Opracowania Zbiorów przygotowywali materiały do przeprowadzanej oceny programowej Polskiej Komisji Akredytacyjnej, oraz uczestniczyli w jej posiedzeniach, udzielając informacji o zasobach bibliotecznych dostępnych dla poszczególnych kierunków.

Promocja i komunikacja:

Misją Biblioteki Głównej jest dotarcie do jak najszerszego grona użytkowników z informacjami dotyczącymi bieżących wydarzeń w Bibliotece, istotnych zmian w harmonogramach jej pracy, nowych dostępów testowych i nowych subskrypcji baz, nowości pojawiających się w ofercie Biblioteki z naciskiem na elektroniczne źródła, prowadzonych szkoleń i warsztatów dla kadry naukowej, studentów i osób zainteresowanych. To m.in. dlatego w wraz z rokiem akademickim 2011/2012 Biblioteka Główna rozpoczęła wydawanie **Serwisu Informacyjnego, który w roku akademickim 2021/2022 ukazał się 7 razy.**

Kolejnymi narzędziami służącym komunikacji z użytkownikami są aktywnie działające profile Biblioteki w mediach społecznościowych. Za ich pośrednictwem publikujemy informacje dot. szeroko rozumianej oferty Biblioteki, wydarzeń okolicznościowych, szkoleń, jak również konferencji. Wierzymy, że sprawna komunikacja z czytelnikiem (poza funkcją informacyjną), pozytywnie wpływa na postrzeganie działań prowadzonych w Bibliotece oraz buduje trwałą relację pomiędzy użytkownikami i pracownikami jednostki.

Plany (część już realizowana w roku akademickim 2022/2023):

- kontynuowanie dotychczasowych działań;
- aktywny udział w organizacji Dni Otwartych Uczelni, a także w Dniu Jakości Kształcenia („Skumaj...”);
- współpraca z Pełnomocnikiem Rektora ds. Jakość Kształcenia;
- poszerzenie oferty Oddziału Udostępniania Zbiorów, dalsza współpraca z Biurem ds. Osób z Niepełnosprawnościami;
- przygotowanie wystaw (w tym Wystawy z okazji Jubileuszu Uczelni);
- wspieranie działań Uczelni na wielu innych polach;
- wykorzystanie nowych rozwiązań w działalności biblioteki: filmy edukacyjne, przygotowanie gry edukacyjnej w oparciu o scenariusz biblioteczno-historyczny;
- zakup nowego systemu bibliotecznego;
- dostosowanie istniejących rozwiązań (repozytorium, biblioteka cyfrowa) do potrzeb studentów, pracowników i innych użytkowników Biblioteki Głównej.

Rozdział 3. Centrum Administracyjnego Wsparcia Projektów

Centrum Administracyjnego Wsparcia Projektów Uniwersytetu Rolniczego im. Hugona Kołłątaja w Krakowie (CAWP) jest ogólnouczelnianą jednostką organizacyjną wspierającą jednostki Uczelni **w procesie pozyskiwania i realizacji projektów naukowych oraz dydaktycznych (w tym międzynarodowych)** finansowanych ze źródeł zewnętrznych, przysyłających środki w trybie konkursowym, tj. NCBR, Komisja Europejska i inne.

W roku akademickim 2021/2022 przy wsparciu administracyjnym CAWP zostały złożone m.in. następujące wnioski o dofinansowanie:

- w ramach programu „Studenckie koła naukowe tworzą innowacje” MEiN (do 03.11.2021 r.) – 3 wnioski opracowane przez Koło Naukowe Biotechnologów "Helisa", Koło Naukowe Technologów Żywności oraz Koło Naukowe Zootechników i Bioinżynierów Zwierząt Uniwersytetu Rolniczego im. H. Kołłątaja w Krakowie. Wsparcie finansowe otrzymały 2 projekty ("**Opracowanie innowacyjnych pojemników ogrodniczych zawierających nanocząstki srebra**"), Koło Naukowe Biotechnologów

"Helisa", kwota dofinansowania: 69 973,00 zł; **"Opracowanie biodegradowalnych folii zawierających sferyczne nanocząstki do opakowań typu smart"**, Koło Naukowe Technologów Żywności, kwota dofinansowania: 69 390,00 zł).

Program „Studenckie koła naukowe tworzą innowacje” ma na celu pomoc kołom naukowym w realizacji innowacyjnych projektów i podniesieniu jakości działalności tych kół oraz usprawnieniu mechanizmu transferu technologii i rozwiązań technicznych powstałych w ramach ich działalności do sfery gospodarczej.

- w ramach programu „Doktorat wdrożeniowy” MEiN (do 01.06.2022 r.) – 4 wnioski dla następujących tytułów rozpraw doktorskich:
 - **„Zmienność, odziedziczalność oraz struktura mikrobiomu żywca krów w kontekście zdrowotności i produktywności bydła mlecznego”**, dyscyplina zootechnika i rybactwo, kwota dofinansowania: 324 077,36 zł,
 - **„Poszukiwanie chromosomowych przyczyn obniżenia wskaźników rozrodu i użytkowości mlecznej krów”**, dyscyplina zootechnika i rybactwo, kwota dofinansowania: 324 077,36 zł;
 - **„Optymalizacja algorytmu postępowania w zakresie restytucji mikrosiedlisk renaturalizowanych zbiorowisk lasów miejskich i zadrzewień parkowych”**, dyscyplina nauki leśne, kwota dofinansowania: 309 522,32 zł;
 - **„Opracowanie technologii przeróbki produktów ubocznych procesu uzdatniania kruszyw wapiennych w kierunku uzyskania składu i postaci umożliwiających przyrodnicze wykorzystanie”**, dyscyplina inżynieria środowiska, górnictwo i energetyka, kwota dofinansowania: 338 632,36 zł.

Wszystkie złożone wnioski zostały pozytywnie ocenione i uzyskały dofinansowanie.

Przedmiotem programu „Doktorat wdrożeniowy” jest tworzenie warunków do rozwoju współpracy podmiotów systemu szkolnictwa wyższego i nauki z otoczeniem społeczno-gospodarczym, prowadzonej w ramach szkół doktorskich i polegającej na kształceniu doktorantów we współpracy z zatrudniającymi ich przedsiębiorcami albo innymi podmiotami, której efektem będzie wdrażanie w tych podmiotach wyników prowadzonej przez doktorantów działalności naukowej.

Ponadto pracownicy Centrum Administracyjnego Wsparcia Projektów opracowali i złożyli do 17.11.2021 r. **wniosek o dofinansowanie dla projektu pt. „Find your way at UAK”** w ramach programu „Welcome to Poland”, który uzyskał wsparcie finansowe w kwocie 399 000,00 zł. Celem głównym programu „Welcome to Poland” jest umiędzynarodowienie polskich instytucji szkolnictwa wyższego i nauki.

Rozdział 4. Biuro Karier i Kształcenia Praktycznego

Oferta Biura jest skierowana do studentów i absolwentów URK oraz podmiotów zewnętrznych działających na rynku pracy, zainteresowanych współpracą z Uczelnią.

Podstawowe formy działalności BKiKP to:

- działania doradcze/coaching kariery (indywidualne doradztwo zawodowe, coaching kariery);
- nieobowiązkowe praktyki studenckie;
- działania promocyjno-informacyjne:
 - publikacja ofert pracy, praktyk, stażu i wolontariatu;
 - udostępnianie innych informacji dotyczących rynku pracy;
 - prowadzenie profili w mediach społecznościowych;
- działania szkoleniowe.

Szkolenia w roku akademickim 2021/2022:

- Absolwent na rynku pracy (35 studentów z różnych kierunków);
- Doskonalenie umiejętności strategicznych - udział studentów w grze online (25 studentów);
- Współpraca z różnymi typami osobowości (38 studentów);
- Komunikacja interpersonalna – stacjonarnie (50 studentów z różnych kierunków);
- Komunikacja interpersonalna - szkolenie e-learningowe: (20 studentów),
- Jak radzić sobie ze stresem (20 studentów);
- Rozmowa kwalifikacyjna z pracodawcą - Wojewódzki Urząd Pracy.

Doradztwo zawodowe

Spotkania z doradcą zawodowym, w ramach którego:

- poznanie możliwości pracy po studiach;
- diagnoza potencjału zawodowego;
- tworzenie dokumentów aplikacyjnych;
- praca nad przekonaniami.

Prowadzone również **rozmowy coachingowe metodą Point of You** (w raportowanym roku akademickim skorzystało z tej propozycji około 60 studentów).

W ramach profilowania osobowości zawodowej kwestionariuszem osobowości **Insightful Profiler™ (iP121) Advisio**, obejmuje on kompleksowe i rzetelne profilowanie osobowości zawodowej zgodnie z pięcioczynnikowym modelem osobowości (tzw. „Wielką Piątką”, ang. The Big Five). Z narzędzia skorzystało około 60 osób z różnych kierunków.

System ABK i badanie losów absolwentów

Uruchomienie nowego **systemu ABK** i kontakt telefoniczny z absolwentami miało korzystne przełożenie na responsywność w badaniu.

Skuteczność badania można zwiększyć, a tutaj IBKIKP liczy na pomoc dziekanatów, ponieważ zgody nie kompletne (brakuje telefonów, przez co nie można zadzwonić do absolwenta).

Wizyty studyjne

W bieżącym roku akademicki odbyła się wizyta studyjna do zakładów mięsnych w Starachowicach dla kierunku Technologia Żywności i Żywnienie Człowieka oraz Inżynieria Produkcji.

W marcu wizyta do zakładu Urbanika Farms dla studentów ogrodnictwa i biotechnologii.

Praktyki staże

Biuro Karier i Kształcenia Praktycznego pomaga studentom - **koordynuje praktyki obowiązkowe, a także pomaga znaleźć praktyki nieobowiązkowe. Prowadzi bazę przedsiębiorstw w których można odbywać praktyki i staże.**

Współpraca z przedsiębiorcami

- kolejna edycja programu Europejskiego Urzędu Doboru Kadr (EPSO) - "Ambasadorowie Karier UE 2022/2023. Webinaria w ramach współpracy z Google, PFR i OChK pt. **„Zwiększ skuteczność reklam internetowych” dla osób które chcą założyć firmę**, **„Jak się uczyć efektywnie”**, Jak budować swój wizerunek w sieci - Alexander Mann Solutions.

Nowa inicjatywa

Na stronie Biura pojawi się zakładka Absolwent, w której to będziemy przedstawiać sylwetki naszych absolwentów, aktualnie przeprowadzane są wywiady.

Uruchomiony został profil Biura na LinkedIn, budujemy kontakty z pracodawcami i absolwentami. Tragi Pracy zostaną zorganizowane jesienią.

VII. INFORMACJA OD SAMORZADU STUDENTÓW - ROK AKADEMICKI 2021/2022

Na prośbę Pełnomocnika Rektora ds. Jakości Kształcenia, już po raz trzeci Uczelniana Rada Samorządu Studentów wskazała te działania/wydarzenia na poziomie Uczelni, przygotowane przez URSS w roku raportowania, które – w Jej opinii – miały wpływ na jakość kształcenia.

Wskazane zostały najważniejsze projekty i wydarzenia:

- Adapciak URK 2021;
- Bal Beana – Otrzęsiny Studentów I i II roku;
- Szkolenie z Praw i Obowiązków Studenta;
- Działalność charytatywna - Szlachetna Paczka, SOS Uczelnie Schroniskom, DKMS;
- Dzień Otwarty Uniwersytetu Rolniczego w Krakowie;
- Dzień Jakości Kształcenia Uniwersytetu Rolniczego;
- Międzywydziałowy Turniej Artystyczny;
- Juwenalia Krakowskie;
- Szkolenie Adobe Photoshop;
- Wsparcie Pełnomocnika Rektora ds. równości płci;
- Otwarta skrzyneczka na skargi i sugestie;
- Różowe skrzyneczki na wszystkich Wydziałach;
- Szkolenia biznesowe JUPI 2021;
- Spotkanie dotyczące „Strefy komfortu”.

W kwestii podejmowania przyszłych działań Studenci wskazali do rozważenia organizowanie wartościowych dla nich szkoleń, np. z kompetencji „miękkich.” Zwrócili uwagę m.in. na problem radzenia sobie ze stresem i presją czasu, wypracowaniem sposobów efektywnej nauki. Ważna dla Studentów jest także przyszła procedura ankietyzacji.

Trzeba podkreślić, że Uczelniana Rada Samorządu Studentów od samego początku, tj. od pierwszego zaproszenia Pełnomocnika Rektora ds. Jakości Kształcenia do wspólnych działań systemowych bardzo się w nie angażuje. Studenci są nieocenionym wsparciem i inspiracją działań projakościowych w ramach funkcjonowania USZJK.

VIII. DZIAŁANIA DEDYKOWANE STUDENTOM Z NIEPEŁNOSPRAWNOŚCIAMI - ROK AKADEMICKI 2021/2022

Poniżej przedstawione zostały wybrane spośród wielu bardzo ważnych działań dedykowanych Studentom z niepełnosprawnościami.

8.1 Dopasowanie infrastruktury dla osób z niepełnosprawnościami

- Liczba i rodzaje inicjatyw mających likwidować bariery architektoniczne i inne oraz wspomagać osoby ze szczególnymi potrzebami:
 - Wyposażenie Jednostek Uczelni w przenośne pętle indukcyjne dla osób niedosłyszących i niesłyszących korzystających z aparatów słuchowych.
 - Wyposażenie pokoi dostępnych dla OzN Domu Akademickiego „Bratniak” w materace ewakuacyjne przeznaczone do bezpiecznego transportu OzN na wypadek wystąpienia sytuacji zagrożenia zdrowia lub życia.
 - Wyposażenie budynków wydziałów URK w krzesła ewakuacyjne przeznaczone do bezpiecznego transportu OzN na wypadek wystąpienia sytuacji zagrożenia zdrowia lub życia.
 - Wykonanie audytów dostępności w zakresie infrastruktury architektonicznej, informacyjno-komunikacyjnej oraz cyfrowej wybranych budynków dydaktycznych URK.
 - Wyremontowanie łazienki w celu jej dostosowania do potrzeb OzN w budynku dydaktycznym WR-E (Katedrze Fizjologii, Hodowli Roślin i Nasiennictwa przy ul. Łobzowskiej 24 w Krakowie).
 - Wykonanie i zamieszczenie tablic informacyjnych z lokalizacją biura BON, windy oraz toalety dostępnych dla OzN na parterze ciągu komunikacyjnego budynku

dydaktycznego WR-E przy al. Mickiewicza 21 oraz w najbliższym jego otoczeniu zewnętrznym;

- Zakup krzeseł ergonomicznych dostosowanych dla OzN do Sali edukacyjnej w Centrum e-Learningu URK.
- Zatrudnienie psychologa do konsultacji w sytuacjach kryzysowych dla studentów URK ze szczególnymi potrzebami, w tym z niepełnosprawnościami.
- Współorganizacja XIV Krakowskich Dni Integracji, które odbyły się w terminie: 25 - 29.04.2022 r. Zorganizowanie wykładu "Funkcjonowanie Uczelni na poziomie strategicznym i w kontekście procedur (prawa wewnętrznego) w związku z dostępnością". Osoba prowadząca: Aleksander Waszkielewicz z Fundacji FRONIA (BPMiON UR).
- Zorganizowanie udziału w szkoleniach świadomościowych i podnoszących kompetencje dla pracowników uczelni z zakresu problematyki dostępności na uczelni oraz organizacji optymalnych warunków kształcenia dla kandydatów i studentów z uwzględnieniem osób ze szczególnymi potrzebami:
 - „Dostępności uczelni dla osób z niepełnosprawnościami” – szkolenie realizowane przez zespół projektu "Odpowiedzialne wsparcie i zrównoważony rozwój" (Przełamuj) realizowanego przez Uniwersytet Jagielloński;
 - „Wsparcie studenta z niepełnosprawnością” - szkolenie realizowane przez zespół projektu "Odpowiedzialne wsparcie i zrównoważony rozwój" (Przełamuj) realizowanego przez Uniwersytet Jagielloński;
 - „Studenci i doktoranci z niepełnosprawnością - zasady tworzenia warunków kształcenia” - szkolenie realizowane przez Centrum Kształcenia IDEA;
 - „Szkolenie z bezpiecznej ewakuacji osób z niepełnosprawnościami z wykorzystaniem krzeseł ewakuacyjnych oraz wspomaganych silnikiem elektrycznym” - szkolenie realizowane przez Utilitia Sp. z o.o.

- Udział w konferencji organizowanej przez FIRR „Pełno(s)prawny student”. Wygłoszenie przez Panią prof. Joannę Pułę - Pełnomocnika Rektora URK ds. OzN referatu pt.: "Organizacja praktyk zawodowych z uwzględnieniem szczególnych potrzeb ich uczestników."
- Przystąpienie do porozumienia o współpracy UEK i URK w celu przeprowadzenia wspólnego badania sytuacji studentów i absolwentów z niepełnosprawnością krakowskich uczelni wyższych dotyczącej ich aspiracji i planów zawodowych, funkcjonowania na rynku pracy oraz możliwości i warunków realizowania kariery zawodowej.
- Kontynuowanie realizacji zadań w ramach uruchomionego projektu „Program zwiększenia dostępności Uniwersytetu Rolniczego im. Hugona Kołłątaja w Krakowie”.

IX. DZIAŁANIA DOSKONALĄCE USZJK DLA UNIwersYTETU ROLNICZEGO IM. HUGONA KOŁŁĄTAJA W KRAKOWIE

Działania dotychczasowe, zapisane w Raporcie z funkcjonowania USZJK z roku wcześniejszego są w trakcie realizacji bądź wypracowane, są kontynuowane. Działania Pełnomocnika Rektora ds. Jakości Kształcenia skoncentrowane były przede wszystkim na intensywnej pracy indywidualnej z Pełnomocnikami w poszczególnych Jednostkach.

Celem było zwiększenie efektywności komunikacji, wsparcie w organizacji planowania i monitorowania realizacji działań doskonalących, wspólne rozwiązywanie bieżących problemów itp. Takie działanie, w opinii Pełnomocnika Rektora, przynosi bardzo dobre rezultaty w postaci pełnego zrozumienia przez użytkowników USZJK zaproponowanej i uzupełnianej już corocznie w Jednostkach „Tabeli działań doskonalących”, a to „kamień milowy” w doskonaleniu USZJK.

Poniżej zestawiono działania doskonalące dotyczące USZJK na poziomie Uczelni, proponowane przez Pełnomocnika Rektora ds. Jakości Kształcenia, a zaakceptowane przez JM Rektora - do wdrożenia w Uniwersytecie Rolniczym im. Hugona Kołłątaja w Krakowie.

Tabela 24. Działania doskonalące USZJK planowane do realizacji w skali Uczelni

OBSZAR/ ZAGADNIENIE	DZIAŁANIE DOSKONALĄCE	TERMIN (PLAN)
KOMUNIKACJA	Spotkania Pełnomocnika Rektora ds. Jakości Kształcenia z Pełnomocnikami w poszczególnych Jednostkach – omówienie bieżących problemów, realizacji działań doskonalących i innych kwestii.	od roku akademickiego 2022/2023
	Spotkania Pełnomocnika Rektora ds. Jakości Kształcenia z URSS – deklaracja obecności na zebraniach otwartych oraz na zebraniach URSS z Samorządami w jednostkach (na zaproszenie Studentów).	od roku akademickiego 2022/2023
	Omawianie przebiegu wizytacji Zespołów Oceniających PKA na wspólnym posiedzeniu Senackiej Komisji ds. Kształcenia oraz Rektorskiej Komisji ds. Jakości Kształcenia (wnioski).	od roku akademickiego 2023/2024

	Omawianie postępów w realizacji działań doskonalących planowanych w Jednostkach w danym roku akademickim – na wspólnym posiedzeniu Senackiej Komisji ds. Kształcenia oraz Rektorskiej Komisji ds. Jakości Kształcenia.	od roku akademickiego 2023/2024
	Udział Pełnomocnika Rektora ds. Jakości Kształcenia w posiedzeniach Senackiej Komisji ds. Kształcenia (na zaproszenie Przewodniczącego/Prorektora ds. Kształcenia) celem omówienia bieżących działań projakościowych	od roku akademickiego 2023/2024
RAPORT ROCZNY DOTYCZĄCY FUNKCJONOWANIA USZJK	Uzupełnienie/włączenie do Raportu rocznego dotyczącego funkcjonowania USZJK na poziomie Uczelni, informacji o działaniach związanych z jakością kształcenia – propozycja dla wszystkich biur/jednostek zaangażowanych w ww. działania w Uniwersytecie Rolniczym w Krakowie.	od roku akademickiego 2022/2023
ANKIETYZACJA	Spotkanie ze Studentami w sprawie procedury ankietyzacji – dyskusja nad pytaniami zawartymi w kwestionariuszu, trybem postępowania, znaczeniem ankiet dla podnoszenia jakości kształcenia.	IX-XII 2023
PROCEDURY OGÓLNE	Kontynuacja prac nad dokumentami USZJK.	w miarę potrzeb
DOSTĘP DO INFORMACJI	„Uniwersytecki Roczny Kalendarz” – czyli o czym student zapomnieć nie powinien”. Kalendarz z logo Uczelni i organizacją roku akademickiego oraz najważniejszymi informacjami dla Studentów i „wydziałowym drogowskazem” tj. wkładką przygotowywaną przez WRSS, ze szczególną dedykacją dla Studentów pierwszego rocznika.	rok akademicki 2023/2024
BUDOWANIE KULTURY JAKOŚCI	Wywiady z Absolwentami Uczelni: wizja studiów i studiowania „dawniej i dziś” dedykowana kształtowaniu świadomości młodego pokolenia – współpraca z Biblioteką Główną URK.	od roku akademickiego 2022/2023
	Zwiększenie zaangażowania społeczności akademickiej Uczelni w wydarzenie „Skumaj jakość kształcenia” – działania planowane i realizowane przez poszczególne Jednostki.	od roku akademickiego 2023/2024
DZIAŁANIA ZWIĄZANE Z PRZYGOTOWANIEM DO ZEWNĘTRZNEJ OCENY	1. Szczegółowe rozpoznanie sytuacji w zakresie spełniania wymagań jakościowych, w tym standardów międzynarodowych, a następnie wskazanie obszarów	

	<p>wymagających dostosowania i/lub doskonalenia – dotyczy wybranych jednostek wskazanych przez Rektora.</p> <p>2. Zaplanowanie etapów realizacji zadań – na podstawie danych wejściowych z pkt 1.</p> <p>3. Realizacja zadań wskazanych w pkt. 2.</p>	<p>od roku akademickiego 2023/2024</p>
--	---	--